

# **Instaliranje, podešavanje i prilagođavanje operativnog sistema Windows 7**



# Uvodne napomene o operativnom sistemu Windows 7

Odmah, na početku, moramo da vam saopštimo loše vesti: Windows 7 nije ono što vi mislite da jeste. Iako Windows 7 predstavlja najnoviju verziju operativnog sistema Windows, namenjenog personalnim računarima, on je veoma specifičan. Windows 7 zaista izgledom podseća na njegove prethodnike, uz malo pregledniji i privlačniji korisnički interfejs. Ukoliko imate moćan računar, uživaćete u Aero Glass interfejsu operativnog sistema Windows 7 – u suprotnom, nećete imati to zadovoljstvo. Nezavisno od toga, nećete moći da ignorirate izgled okruženja operativnog sistema Windows 7, a to će vas navesti na razmišljanje da je to samo vizuelno privlačnija verzija starog operativnog sistema. To je daleko od istine, što ćete moći i sami da zaključite nakon što pročitate ovo poglavlje. U ovom poglavlju saznaćete nešto više o operativnom sistemu Windows 7 i njegovim različitim izdanjima. Nakon opisivanja postupka startovanja i korišćenja operativnog sistema Windows 7, objasnićemo vam kako funkcioniše ovaj izuzetan operativni sistem.

U ovoj knjizi pretpostavljamo da ste upoznati sa operativnim sistemom Windows i da ste prethodno koristili Windows Vista, Windows XP ili neku stariju verziju operativnog sistema Windows. Ukoliko je naša pretpostavka tačna, pročitate ovo poglavlje kako biste sagledali ključne promene u operativnom sistemu Windows 7, koje će najviše uticati na vaš dalji rad. Ukoliko već imate određeno iskustvo vezano za korišćenje operativnog sistema Windows 7, neki materijali će vam biti već poznati, ali vam, ipak, preporučujemo da pročitate ovo poglavlje, pošto neke od neznatnih promena operativnog sistema imaju veliki uticaj na vaš računar. Takođe, vodite računa o tome da zbog toga što pretpostavljamo da imate prethodnog iskustva u korišćenju operativnih sistema Windows, nećemo razmatrati osnove korišćenja računara.

## Upoznavanje operativnog sistema Windows 7

Gledajući odozgo naniže, Windows 7 je dramatično različit u odnosu na Windows XP i ranije verzije operativnog sistema Windows. Iako je vizuelno veoma sličan verziji Windows Vista, Windows 7 uvodi veliki broj značajnih promena kada se radi o korisničkom interfejsu i odgovarajućoj arhitekturi. Nastavljujući trend koji je započeo sa verzijom Windows XP, operativni sistem Windows 7 se javlja u kućnim i poslovnim varijantama. Za razliku od operativnog sistema Windows XP, Windows 7 izdanja nisu organizovana na osnovu tipa hardvera ili arhitekture procesora. Umesto toga, Windows 7 se isporučuje u nekoliko potpuno različitih izdanja (prikazanih u redosledu od najjednostavnijeg ka najsloženijem):

- Starter
- Home Basic
- Home Premium
- Professional
- Enterprise
- Ultimate

Svako izdanje ima različit skup funkcionalnosti. Windows Starter izdanje je ekonomično izdanje za povremene korisnike, kao i za tržišta u razvoju. Windows 7 Home Basic i Home Premium su standardna izdanja za kućne korisnike, i kao takva sadrže različite funkcionalnosti vezane za kućnu zabavu. Windows 7 Professional i Enterprise su standardna izdanja namenjena poslovnim korisnicima, i kao takva sadrže različite poslovne i upravljačke funkcionalnosti. Windows 7 Ultimate izdanje namenjeno je korisnicima koji žele da imaju na raspolaganju i zabavne i poslovne funkcionalnosti.

Veoma jednostavno možete da odredite koju verziju operativnog sistema Windows trenutno koristite, selektovanjem Start→Control Panel→System and Security→System stavke menija ili tako što kliknete Start, desnim tasterom kliknite Computer, a zatim izaberete Properties stavku menija. Ukoliko radite sa različitim izdanjima operativnog sistema Windows 7, vodite računa o sledećem:

- Windows XP ima posebno izdanje za Media Center; Windows 7 uključuje Media Center kao standardnu funkcionalnost. Home Premium i Ultimate izdanja sadrže Media Center.
- Windows XP ima posebno izdanje vezano za Tablet PC računare; Windows 7 ima podršku za Tablet PC kao standardnu funkcionalnost. Home Premium izdanje i složenija izdanja imaju ugrađenu podršku za sve Tablet PC računare.
- Windows 7 Home Basic i Home Premium izdanja sadrže funkcionalnosti vezane za kućnu zabavu; samo Windows 7 Professional, Enterprise i Ultimate izdanja sadrže sve ono što je neophodno da bi ste se pridružili Windows domenu.
- Windows Home Basic izdanje sadrži iste funkcionalnosti kao i Home Premium, ali ne sadrži Aero interfejs (koji je detaljnije opisan u Poglavlju 2).
- Starter izdanje operativnog sistema Windows Vista bilo je dostupno samo na tržištima zemalja u razvoju, ali sada proizvođači računara imaju mogućnost instaliranja Windows 7 izdanja na računarima širom sveta. Iako je Starter izdanje izuzetno ograničeno u poređenju sa ostalim raspoloživim izdanjima, ukoliko ste već kupili računar sa Starter izdanjem, po veoma pristupačnoj ceni možete preći na neko sveobuhvatnije izdanje.

Ukoliko ste kupili nov računar, ili radite u kancelariji u kojoj vam je dodeljen nov računar, Windows 7 je verovatno već instaliran. Potrebno je samo da startujete računar i kliknete nekoliko tastera kako biste podigli sistem. Zbog toga, verovatno niste imali previše uticaja na izbor izdanja operativnog sistema Windows 7 koje je instalirano. Međutim, zahvaljujući funkcionalnostima operativnog sistema Windows 7, mnogo ste slobodniji po pitanju izbora izdanja koje ćete koristiti, tako da nemojte odmah da odustajete.

Ukoliko instalirate operativni sistem Windows 7, ili želite da pređete sa neke prethodne verzije operativnog sistema Windows, možete da izaberete izdanje koje ćete da instalirate, odnosno možete da prevedete svoju verziju operativnog sistema u Windows 7, kao što je prikazano u Poglavlju 22, u ovoj knjizi. Možete da naručite i kopiju kojom prelazite sa postojeće verzije operativnog sistema Windows na Windows 7. Sa Windows Vista verzije možete da pređete na isto ili bolje izdanje operativnog sistema Windows 7, ukoliko kupite i instalirate kopiju operativnog sistema Windows 7 koja omogućava ovakav prelazak. Postoje i kopije koje omogućavaju prelazak sa operativnog sistema Windows XP, ali njih ne možete neposredno da primenite. Umesto toga, prilikom prebacivanja podešavanja i datoteka neophodno je da iskoristite Windows Easy Transfer alat. Nažalost, neophodno je i da preinstalirate sve svoje aplikacije, pošto Windows Easy Transfer ne prebacuje i instalirane programe. Ukoliko startujete Windows 7 instalaciju u okviru operativnog sistema Windows XP, pre nego što nastavite sa radom bićete preusmereni na startovanje Windows Easy Transfer alata za bekapovanje datoteka i podešavanja.

Prilikom prelaska sa neke od postojećih verzija operativnog sistema, postoje sledeće opcije:

#### *Neposredni prelazak*

Prilikom neposrednog prelaska, možete da izvršite instaliranje operativnog sistema Windows 7, uz očuvanje postojećih aplikacija, datoteka i ostalih podešavanja, koja postoje u prethodnim izdanjima operativnog sistema Windows.

#### *Instaliranje od početka*

Ukoliko instalirate od početka, zamenjujete prethodno izdanje operativnog sistema Windows sa operativnim sistemom Windows 7, pri tome ne čuvate aplikacije, datoteke i sva ostala podešavanja. Iako morate da reinstalirate sve aplikacije, datoteke i ostala podešavanja možete da zadržite tako što ćete startovati Windows Easy Transfer pre nego što instalirate Windows 7. Nakon što se završi instalacija, morate ponovo da startujete Windows Easy Transfer alat kako biste ponovo učitali svoje datoteke i iskoristili prethodno definisana podešavanja.

Kao što je prikazano u tabeli 1-1, verzija operativnog sistema Windows koju koristite značajno utiče na raspoložive opcije za prelazak na operativni sistem Windows 7. Opcija za nadgradnju postojećeg operativnog sistema podrazumeva da postoji i mogućnost instaliranja operativnog sistema od početka, ali ne i obrnuto. Kada govorimo o operativnom sistemu Windows XP, postoji cena za prelazak sa ove verzije operativnog sistema, ali je neophodno da se prilikom instaliranja krene od početka. Ukoliko imate Windows 2000 ili neku raniju verziju operativnog sistema Windows, morate da nabavite Windows 7 koji se instalira od početka.

**Tabela 1-1. Nadgradnja postojećeg operativnog sistema i prelazak na Windows 7**

Operativni sistemi	Windows 7 izdanja					
	Starter	Home Basic	Home Premium	Professional	Enterprise	Ultimate
Windows 2000	Instaliranje od početka	Instaliranje od početka	Instaliranje od početka	Instaliranje od početka	Instaliranje od početka	Instaliranje od početka
Windows XP Home	Instaliranje od početka	Instaliranje od početka	Instaliranje od početka	Instaliranje od početka	Instaliranje od početka	Instaliranje od početka
Windows XP Professional	Instaliranje od početka	Instaliranje od početka	Instaliranje od početka	Instaliranje od početka	Instaliranje od početka	Instaliranje od početka

Windows 7 izdanja						
Operativni sistemi	Starter	Home Basic	Home Premium	Professional	Enterprise	Ultimate
Windows XP Professional x64	Instaliranje od početka	Instaliranje od početka	Instaliranje od početka	Instaliranje od početka	Instaliranje od početka	Instaliranje od početka
Windows XP Media Center	Instaliranje od početka	Instaliranje od početka	Instaliranje od početka	Instaliranje od početka	Instaliranje od početka	Instaliranje od početka
Windows XP Tablet PC	Instaliranje od početka	Instaliranje od početka	Instaliranje od početka	Instaliranje od početka	Instaliranje od početka	Instaliranje od početka
Windows Vista Home Basic	Instaliranje od početka	Neposredni prelazak	Neposredni prelazak	Instaliranje od početka	Instaliranje od početka	Neposredni prelazak
Windows Vista Home Premium	Instaliranje od početka	Neposredni prelazak	Neposredni prelazak	Instaliranje od početka	Instaliranje od početka	Neposredni prelazak
Windows Vista Business	Instaliranje od početka	Instaliranje od početka	Instaliranje od početka	Neposredni prelazak	Neposredni prelazak	Neposredni prelazak
Windows Vista Enterprise	Instaliranje od početka	Instaliranje od početka	Instaliranje od početka	Neposredni prelazak	Neposredni prelazak	Neposredni prelazak

Za razliku od Windows XP i prethodnih verzija operativnog sistema Windows, vaš izbor vezan za izdanja operativnog sistema Windows 7 ne završava se procesom instaliranja. Možete da pređete sa osnovnih na složenija izdanja. Da biste to uradili, upotrebite Windows Anytime Upgrade, kao što je opisano u odeljku „Ažuriranje vašeg Windows 7 izdanja”, na stranici 886, u Poglavlju 22. Nakon što obavite prelazak na složenije izdanje, računar će imati sve funkcionalnosti vezane za novo izdanje.

U tabeli 1-2 prikazane su razlike između različitih izdanja operativnog sistema Windows 7. Više detalja o tome možete pronaći na stranici koja se nalazi na adresi <http://www.williamstaneck.com/windows7/>.

**Tabela 1-2. Funkcionalne razlike između izdanja Windows 7 operativnog sistema**

Funkcionalnost	Starter	Home Basic	Home Premium	Professional	Enterprise	Ultimate
Aero korisnički interfejs			X	X	X	X
Podešavanja pristupa	X	X	X	X	X	X
BitLocker ekripcija drajva					X	X
Ugrađena dijagnostika	X	X	X	X	X	X
Kompletno bekapovanje PC računara				X	X	X
Alati za razvoj okruženja				X	X	X
DirectX podrška	X	X	X	X	X	X
Podrška za dva procesora (ne računajući jezgra procesora)				X	X	X
Explorer prozori	X	X	X	X	X	X
Enkripcija sistema datoteka				X	X	X

Funkcionalnost	Starter	Home Basic	Home Premium	Professional	Enterprise	Ultimate
Brzo nastavljanje i sleep režim	X	X	X	X	X	X
Konekcija vezana za deljenje datoteka i štampača		10	20	20	20	20
Internet Explorer	X	X	X	X	X	X
Network Access Protection Client			X	X	X	
Network and Sharing Center	X	X	X	X	X	X
Roditeljska kontrola	X	X	X			X
Kvalitet mrežnih servisa zasnovan na politikama				X	X	X
Premier Support analiza				X	X	
Definisanje vremena bekapova		X	X	X	X	
Raspoloživost osiguranja softvera			X	X	X	
Prepoznavanje govora	X	X	X	X	X	X
Podsistem za Unix aplikacije					X	X
SuperFetch	X	X	X	X	X	X
Sync Center		X	X	X	X	X
Tablet PC			X	X	X	X
Korisnički interfejs, instaliranje podrške za više jezika				X	X	
Volume licenci ključevi				X	X	
Licence za virtualne mašine (4)				X	X	
Windows Defender	X	X	X	X	X	X
Windows Fax and Scan				X	X	X
Windows Firewall	X	X	X	X	X	X
Windows Gadgets		X	X	X	X	X
Windows Media Center			X			X
Windows Media Player	X	X	X	X	X	X
Windows ReadyBoost		X	X	X	X	X
Windows Update	X	X	X	X	X	X
Windows XP režim	X	X				
Bežično umrežavanje	X	X	X	X	X	X
Obezbeđivanje bežične mreže				X	X	X

## Instaliranje i korišćenje operativnog sistema Windows 7

Bilo da koristite Starter, Home, Professional, Enterprise ili Ultimate izdanje operativnog sistema Windows 7, ključne funkcionalnosti operativnog sistema su identične. To znači da ćete na kuć-

nom računaru, radnoj stanici u svojoj kancelariji i na prenosnom računaru imati isti skup standardnih funkcionalnosti, i da ćete koristiti operativni sistem Windows 7 na isti način.

Nakon prvog pokretanja operativnog sistema Windows 7, treba da uradite sledeće:

1. Logujte se i okončajte instalaciju.
2. Izvršite osnovne konfiguracione zadatke.
3. Pregledajte konfiguraciju vašeg računara i ukoliko je neophodno, dodajte odgovarajući hardver, a zatim aktivirajte operativni sistem.

Ovi zadaci detaljno su opisani u odeljcima koji slede.

## Logovanje i okončavanje instalacije

Poglavlje 22 sadrži detalje vezane za instaliranje operativnog sistema Windows 7. Nakon što startujete Windows 7, znate da se radi o operativnom sistemu koji se razlikuje od Windows XP i prethodnih verzija operativnog sistema Windows. U toku instaliranja, dobijate obaveštenje da je neophodno da kreirate nalog na lokalnoj mašini. Ovaj nalog kreirate kao administratorski nalog na računaru. Nakon podizanja sistema, možete da koristite ovaj nalog za pristupanje.

Nakon instaliranja operativnog sistema Windows 7 (ili ukoliko nabavite novi računar na kome je već instaliran ovaj operativni sistem), prilikom prvog startovanja neophodno je da izvršite određena podešavanja kako biste okončali instalaciju. Procedura koju treba da izvršite ima sledeći oblik:

1. Po dobijanju obaveštenja, izaberite svoju zemlju ili region, format prikazivanja vremena i valuta, odnosno raspored na tastaturi. Kliknite Next.
2. Kreirajte nalog na lokalnoj mašini, koji ćete koristiti kao administratorski nalog na računaru. Unesite korisničko ime. Kliknite Next.
3. Unesite naziv računara. Kliknite Next.
4. Unesite, a zatim i potvrdite šifru. U polje password hint unesite nešto što će vas asociirati na šifru ukoliko je zaboravite, a zatim kliknite Next.
5. Selektujte Windows Update opciju za računar. Obično, želećete da koristite preporučena podešavanja, koja omogućavaju da Windows 7 automatski instalira sve neophodne zakrpe i bezbednosne alate, kada budu na raspolaganju. Izaberite Ask Me Later opciju samo ukoliko želite da onemogućite Windows Update.
6. Instalacija prikazuje podešavanja vezana za datum i vreme. Izmenite ono što je neophodno, a zatim kliknite Next.
7. Ukoliko je prilikom instaliranja detektovana mrežna kartica, mrežne komponente se automatski instaliraju. Ukoliko imate Wi-Fi karticu, neophodno je da izaberete bežičnu mrežu na koju želite da se povežete. Biće neophodno da navedete i tip lokacije za svaku detektovanu mrežnu konekciju:
  - a. Zavisno od tipa lokacije i konekcije, kliknite Home za kućnu mrežu, Work za mrežu na radnom mestu, odnosno Public Location za javno dostupnu mrežu. Nakon toga, Windows 7 će konfigurisati podešavanja vezana za deljenje, onako kako je prihvatljivo za izabranu lokaciju.



- b. Ukoliko postoji više mreža, dobićete obaveštenje o svakoj pojedinačnoj mreži. Svaku detektovanu mrežu možete da konfigurišete drugačije.
8. Nakon što ste konfigurisali sve mrežne adaptere, operativni sistem Windows 7 priprema vaše radno okruženje. Nakon startovanja operativnog sistema, možete da se prijavite.

Kao što je opisano u Poglavlju 21 i Poglavlju 23, operativni sistem Windows 7 sadrži okruženje za oporavak, koje se od početka primenjuje. Najveći broj proizvođača računara podešava i proširuje ovo okruženje. Pre nego što zanemarite ili uklonite pakete koji se nalaze na računaru, neophodno je da obratite pažnju na specijalne kombinacije tastera, kao što su Alt-F10, koje je neophodno da pritisnete da biste preinstalirali računar korišćenjem bekapa koji se nalazi na disku vašeg računara. Zabeležite ovu kombinaciju, a zatim je stavite na sigurno mesto, na kome ćete moći da je pronađete za godinu ili dve (ili možda tri ili pet godina). Ukoliko ne možete da startujete računar, a normalna tehnika oporavka ne funkcioniše, biće neophodno da reinstalirate računar korišćenjem okruženja za oporavak koje je kreirao proizvođač računara.

Normalno, ukoliko za oporavak računara koristite okruženje proizvođača računara, računar će biti vraćen u stanje u kome vam je bio isporučen. Zbog toga, ukoliko se odlučite za ovaj način oporavka, izgubićete sve zakrpe i izmene koje ste izvršili na računaru, uključujući i instalirane aplikacije, kreirane dokumente i systemske zakrpe. Neki proizvođači računara, kao što je HP, uključuju i alat za bekapovanje i restauriranje, koji vam omogućava da napravite slike ažuriranog sistema u proizvoljnom okruženju za oporavak. Ukoliko redovno izvršavate ažuriranje ove slike sistema pomoću izabranog alata, imaćete mogućnost da računar vratite u neko stanje koje nije identično inicijalnom stanju.

## Izvršavanje osnovnih konfiguracionih zadataka

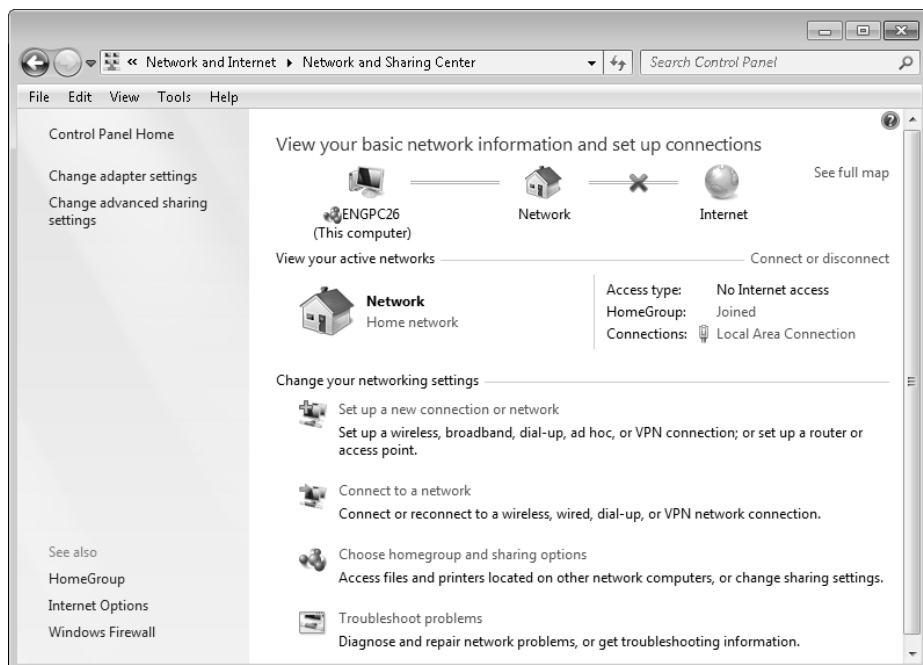
Neki aspekti operativnog sistema Windows 7 razlikuju se od toga da li je računar deo neke kućne grupe, radne grupe ili domena. U kućnoj mreži, računar će funkcionisati u

homegroup ili workgroup konfiguraciji. U poslovnoj mreži, računar će funkcionisati u workgroup ili domain konfiguraciji.

Kućne grupe su slabije spregnuti računari u kućnoj mreži. Kada se računar nalazi u kućnoj grupi, možete da delite podatke sa drugim računarima u kućnoj mreži korišćenjem šifre koju poznaju svi korisnici u kućnoj mreži. Kada definišete ovaj tip mreže definišete homegroup šifru, koju možete izmeniti u proizvoljnom trenutku.

Radne grupe su sačinjene od slabo spregnutih računara u kojima se svakim računarom posebno upravlja. Domeni su kolekcije računara kojima se kolektivno upravlja pomoću kontrolera domena. Kontroleri domena su serveri koji izvršavaju Windows koji upravlja pristupom mreži i mrežnim resursima.

Kućne grupe su raspoložive samo onda kada je računar koji koristi operativni sistem Windows 7 povezan u kućnu mrežu. Radne grupe i domeni su raspoloživi samo onda kada je računar koji izvršava Windows 7 povezan za poslovnu mrežu. U Poglavlju 14 i Poglavlju 17 naučićete kako da upravljate mrežom i mrežnim konekcijama.



**Slika 1-1.** Prikaz mrežne konfiguracije

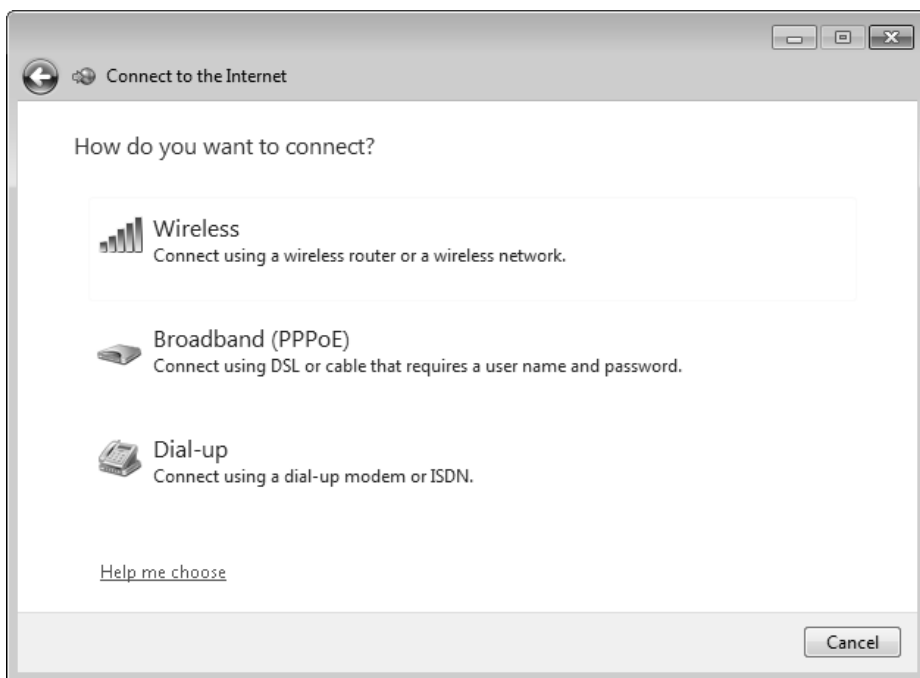
## Promena mrežne lokacije

Mrežnu lokaciju računara možete da promenite tako što ćete da izvršite sledeće korake:

1. Kliknite Start→Control Panel. U Control Panel prozoru, kliknite Network and Internet→Network and Sharing Center.
2. Kao što je prikazano na slici 1-1, Network and Sharing Center prikazuje trenutnu mrežnu konfiguraciju računara.
3. U okviru „View your active networks”, locirajte mrežu koju želite da menjate, a zatim kliknite link ispod nje (biće označena sa Work Network, Home Network ili Public Network).
4. U Set Network Location dijalogu, izaberite Work Network, Home Network, ili Public Network, zavisno od tipa mreže, a zatim kliknite Close.

## Povezivanje na Internet

Network and Sharing Center obezbeđuje opcije za izmenu mrežnih podešavanja. Povezivanje računara na Internet je jedan od osnovnih zadataka koji je neophodno da izvršite u cilju završetka inicijalnog instaliranja računara. Ukoliko vaša Internet konekcija nije automatski podešena, ili možda želite da modifikujete inicijalno podešavanje, kliknite „Set up a new connection or network option” u the Network and Sharing Center prozoru. Nakon toga, kliknite Internet→Next. Kao što je prikazano na slici 1-2, Connect to the Internet opcija može da vam pomogne prilikom konfigurisanja Internet konekcije, i to izborom jednog od tri raspoloživa scenarija.



**Slika 1-2.** Povezivanje na Internet

- Ukoliko računar sadrži bežičnu karticu, a vi treba da se konektujete na bežični ruter ili bežičnu mrežu, možete da koristite Wireless opciju za konfigurisanje vaše konekcije. Nakon što kliknete raspoloživu bežičnu mrežu, kliknite Connect, a zatim obezbedite neophodne informacije o bezbednosti i konfiguraciji.
- Ukoliko koristite DSL ili kablovski modem, koji zahteva korisničko ime i šifru, možete da koristite Broadband (PPPoE) – što je skraćenica od Point-to-Point Protocol over Ethernet – opciju za konfigurisanje konekcije. Nakon što unesete neophodno korisničko ime i šifru, selektujte „Remember this password” polje za potvrdu, a zatim kliknite Connect. Vodite računa o tome da ćete veoma retko, ili nikada, povezivati svoj računar direktno na DSL ili kablovski modem. Umesto toga, nabavite jeftini ruter

sa hardverskom zaštitom, povežite računar na ruter, a zatim ruter povežite sa modemom.

- Ukoliko koristite modem ili ISDN, možete da koristite Dial-up opciju prilikom konfigurisanja svoje konekcije. Unesite broj telefona, neophodno korisničko ime i šifru, a zatim selektujte „Remember this password” polje za potvrdu. Kliknite Connect.

Vodite računa o tome da, ukoliko je računar konfigurisan kao deo kućne ili poslovne mreže koja je već povezana na Internet, ne morate da koristite Connect to Internet opciju – jednostavno proverite da li je računar ispravno konfigurisan za odgovarajući mrežni adapter.

Najveći broj kućnih i poslovnih mreža koristi dinamički dodeljene mrežne konfiguracije. Pošto je to inicijalna konfiguracija za Windows 7, obično nije neophodno menjati mrežna podešavanja sve dok je mrežni adapter računara ispravno povezan na mrežu.

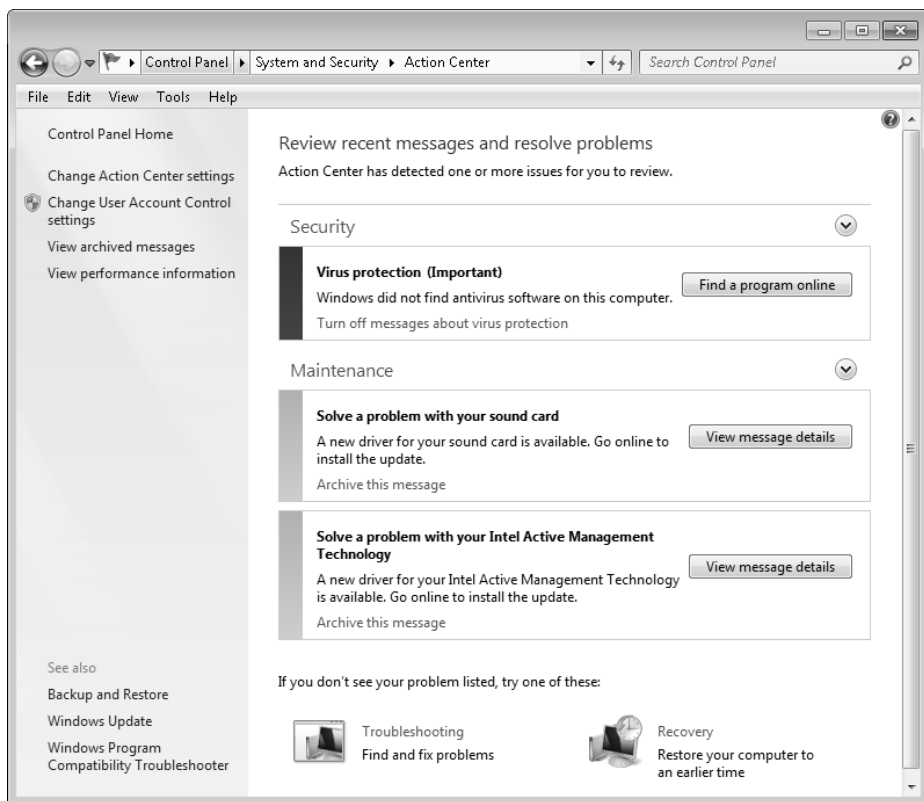


Ukoliko koristite žičnu mrežu i mrežni adapter vašeg računara nije povezan na mrežu putem mrežnog kabla, neophodno je da povežete mrežni kabl u ovom trenutku. Nakon povezivanja, računar će konfigurisati mrežna podešavanja i biće detektovan na mreži. Zatim ćete dobiti obaveštenje o tipu mreže. Nakon što navedete da li koristite kućnu, poslovnu ili javnu mrežu, računar će modifikovati svoju konfiguraciju za ovaj tip mreže.

## Odgovor na Action Center obaveštenja

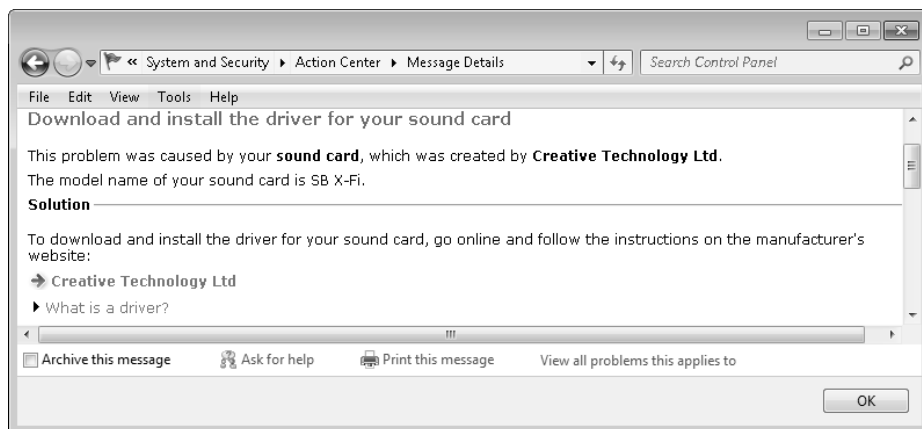
Nakon logovanja, Windows obično prikazuje Action Center ikonu u oblasti za obaveštenja. Action Center je program koji nadgleda status sistema vezan za bezbednost i održavanje. Ukoliko se status praćene stavke promeni, Action Center menja ikonu kako bi ukazao na odgovarajuću promenu. Ukoliko postavite pokazivač miša preko ove ikone, dobijate kratak prikaz svih upozorenja. Ukoliko kliknete ikonu, Windows prikazuje dijalog sa listom svih upozorenja ili akcija koje treba da analizirate. Kliknite upozorenje ili link vezan za pojedinačnu akciju kako biste otvorili internet Explorer i pregledali potencijalno rešenje. Kliknite Open Action Center link kako biste prikazali Action Center.

Kao što je prikazano na slici 1-3, Action Center program vam obezbeđuje da pregledate status računara i liste svih problema koje je neophodno rešiti. Potencijalna rešenja možete da pregledate tako što kliknete odgovarajući View Problem Response taster. Na primer, ukoliko na računaru postoji problem vezan za zvučnu karticu, a taj problem može da se reši instaliranjem novog drajvera, ukoliko kliknete View Problem Response, prikazuje se More Information stranica. Na ovoj stranici nalaze se informacije o problemu i link za preuzimanje i instaliranje najnovijeg drajvera, kao što je prikazano na slici 1-4. Nakon što rešite problem, možete da izaberete arhiviranje poruke za pregledanje u budućnosti, tako što selektujete „Archive this message” polje za potvrdu pre nego što kliknete OK i zatvorite More Information dijalog.



**Slika 1-3.** Pregledanje upozorenja i pojedinačnih akcija vezanih za računar

Dok koristite Action Center, možete da izaberete „View performance information” opciju (videti sliku 1-3). Izborom ove opcije prikazuje se rejting performansi računara i obaveštenja o tome šta je uzrok određenih problema. Osnovna ocena računara je definisana na osnovu komponente koja ima najlošije performanse. Na primer, ukoliko računar ima malo grafičke memorije, računar će imati nisku ocenu u ovoj oblasti, a samim tim to će definisati i osnovni skor. Da biste poboljšali performanse sistema, neophodno je da zamenite grafičku kartu na računaru (međutim, u nekim situacijama i instaliranje novih drajvera za hardver može dovesti do značajnih poboljšanja performansi, posebno ukoliko je Windows ranije koristio ugrađene SVGA grafičke drajvere za sistem). Da bi operativni sistem Windows izvršio ponovnu procenu performansi vašeg sistema, kliknite „Re-Run the assessment” u Performance Information and Tools prozoru.



**Slika 1-4.** Saznajte više informacija o problemu

Nakon što proverite rejting vezan za performanse vašeg računara, možda ćete poželeti da modifikujete User Account Control podešavanja. Da biste to uradili, kliknite „Change User Account Control settings” opciju u Action Center prozoru. Upotrebite klizač da biste definisali željena podešavanja za User Account Control, a zatim kliknite OK. Možete da uradite sledeće:

- Selektujte Always Notify opciju, kako biste obavestili trenutnog korisnika kada programi pokušavaju da instaliraju softver ili izvrše određene promene na računaru, odnosno onda kada korisnik menja Windows podešavanja.
- Selektujte Default opciju, kako biste obavestili trenutnog korisnika samo onda kada programi pokušavaju da izvrše određene promene na računaru, ali ne i onda kada korisnik menja Windows podešavanja.
- Selektujte Notify Me Only When...(Do Not Dim My Desktop) opciju, kako biste sprečili da User Account Control definiše bezbednu radnu površinu. U suprotnom, ova opcija funkcioniše isto kao i Default.
- Selektujte Never Notify opciju, kako biste isključili sva User Account Control obaveštenja.



Prelazak na bezbednu radnu površinu omogućava povećanje bezbednosti, pošto bezbedna radna površina ograničava pristup radnoj površini programima i procesima. Tako se smanjuje verovatnoća da maliciozni program ili korisnik nekako pristupi aktivnom procesu.

Dok koristite Action Center, možda poželite da redukujete broj upozorenja koja se prikazuju. To možete da postignete uključivanjem ili isključivanjem poruka upozorenja. Poruke upozorenja su podeljene u dve kategorije, i to:

## *Security*

Bezbednosna upozorenja koja se mogu uključiti ili isključiti vezana su za ažuriranje operativnog sistema Windows, Internet bezbednosna podešavanja, mrežnu zaštitu, maliciozne i slične programe, upravljanje korisničkim nalozima i viruse.

## *Maintenance*

Upozorenja vezana za održavanje, koja se mogu uključiti ili isključiti, odnose se na Windows backupovanje, proveru postojanja novih dodataka, odnosno identifikovanje problema u operativnom sistemu Windows. Brzi likovi koji vam stoje na raspolaganju omogućavaju vam da definišete podešavanja vezana za program povećanja iskustva korisnika, izveštavanje o problemima i ažuriranje operativnog sistema Windows.

Da biste izmenili podešavanja vezana za obaveštenja, kliknite Change Action Center settings. Nemojte da selektujete polja za potvrdu koja su vezana za poruke koje ne želite da se prikazuju, odnosno selektujte polja za potvrdu vezana za poruke koje želite da vidite. Snimite svoja podešavanja klikom na OK.

## **Ostali zadaci vezani za podešavanja**

Ostali suštinski zadaci koje je neophodno da izvršite kako biste inicijalno podesili računar su:

### *Transferring files and settings*

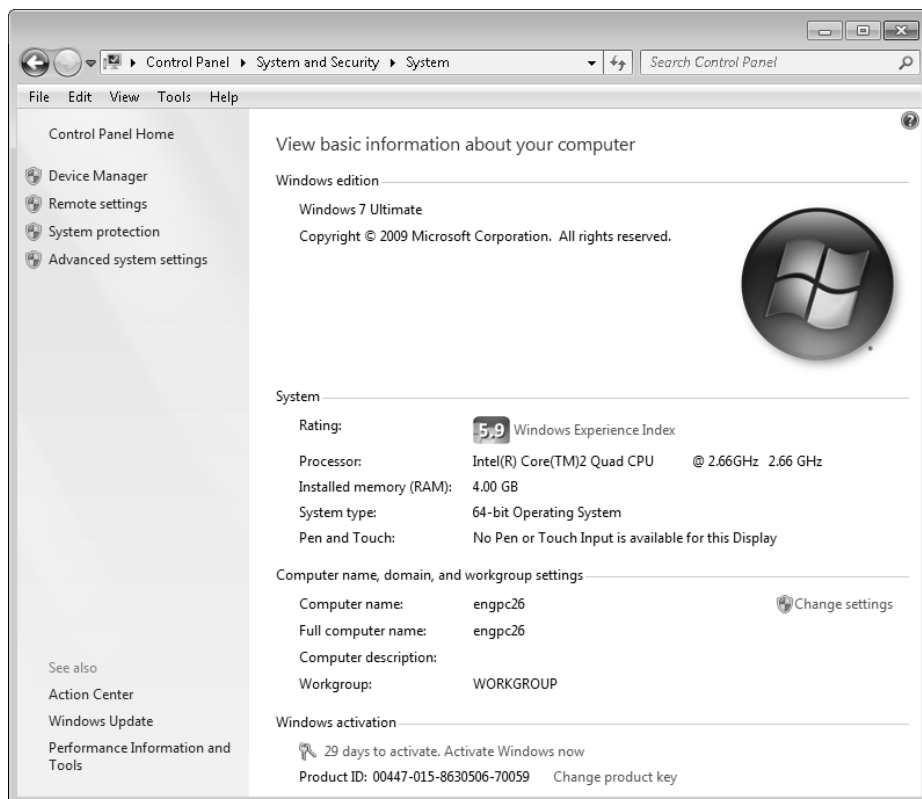
Da biste preneli podešavanja sa jednog na drugi računar, možete da koristite Windows Easy Transfer. Windows Easy Transfer omogućava prenos korisničkih naloga, datoteka i foldera, podešavanja programa, Internet podešavanja i podešavanja vezanih za elektronsku poštu. Kada se radi o prenosu podešavanja, možete koristiti CD ili DVD diskove, USB fleš memorije, eksterne hard diskove, mrežne foldere ili Windows Easy Transfer kabl (koji morate da naručite posebno). Da biste startovali prenos, kliknite Start→All Programs→Accessories→Windows Easy Transfer.

### *Dodavanje novih korisnika*

Možete da konfigurirate korisničke naloge za svaku osobu koja se prijavljuje lokalno na računar. Više informacija o upravljanju korisničkim nalozima možete pronaći u Poglavlju 18. Kada se radi o računarima u kućnoj grupi ili radnoj grupi, korisnike možete dodavati tako što kliknete „Add or remove user accounts option” u Control Panel prozoru, u okviru User Accounts and Family Safety grupe. Kada se radi o računarima koji pripadaju određenom domenu, korisničkim nalozima se upravlja na sasvim drugačiji način. Više informacija o tome možete pronaći u Poglavlju 18.

## **Pregledanje i aktiviranje računara**

Kao što je prikazano na slici 1-5, System stranica u Control Panel prozoru (Start→Control Panel→System and Security→System) sadrži linkove za izvršavanje standardnih zadataka i pregledanje sistema na osnovu četiri osnovne oblasti.



**Slika 1-5.** Pregledanje osnovnih informacija o računaru

### *Windows edition*

Prikazuje izdanje operativnog sistema i servisne dodatke. Da biste zaštitili računar i da biste poboljšali njegove performanse, neophodno je da instalirate najnoviji servisni dodatak. Kada se radi o operativnom sistemu Windows 7, servisne i ostale dodatke možete da instalirate automatski korišćenjem Windows Update opcije. Više informacija o ažuriranju operativnog sistema Windows možete pronaći u Poglavlju 20.

### *System*

Prikazuje informacije vezane za procesor, ukupnu količinu raspoložive memorije, kao i rejting performansi računara. Rejting performansi računara (Windows Experience Index) određuje se automatski u toku instaliranja operativnog sistema. Windows Experience Index se određuje na osnovu brzine procesora, ukupne raspoložive memorije, raspoloživog grafičkog procesora, odnosno brzine prenosa hard diska. Da biste saznali nešto više o ažuriranju rejtinga performansi računara i poboljšanju performansi računara, pogledajte Poglavlje 3.

### *Computer name, domain, and workgroup settings*

Prikazuje naziv računara, opis, domen i detalje vezane za radnu grupu. Svi računari su članovi ili radne grupe ili domena, a ova pripadnost utiče na način konfigurisanja računara i na



raspoložive opcije. Da biste naučili nešto više o tome kako da definišete da računar pripada radnoj grupi ili domenu, pogledajte Poglavlje 20.

### *Windows activation*

Prikazuje identifikator proizvoda i status aktivacije za vaš računar. Ukoliko vaš računar koristi maloprodajnu verziju operativnog sistema Windows 7, mora da ima ključ proizvoda i mora da se aktivira operativni sistem korišćenjem ovog ključa. U operativnom sistemu Windows 7, ključ proizvoda se navodi u toku instaliranja i on definiše verziju operativnog sistema i funkcionalnosti koje će biti instalirane. Prilikom prelaska na neko drugo izdanje operativnog sistema Windows 7, vi u stvari kupujete novi ključ proizvoda i zahtevate da Windows 7 otključa i instalira dodatne funkcionalnosti karakteristične za kupljeno izdanje. U Poglavlju 22 možete pronaći više detalja o prelasku na sveobuhvatnija izdanja operativnog sistema Windows 7.

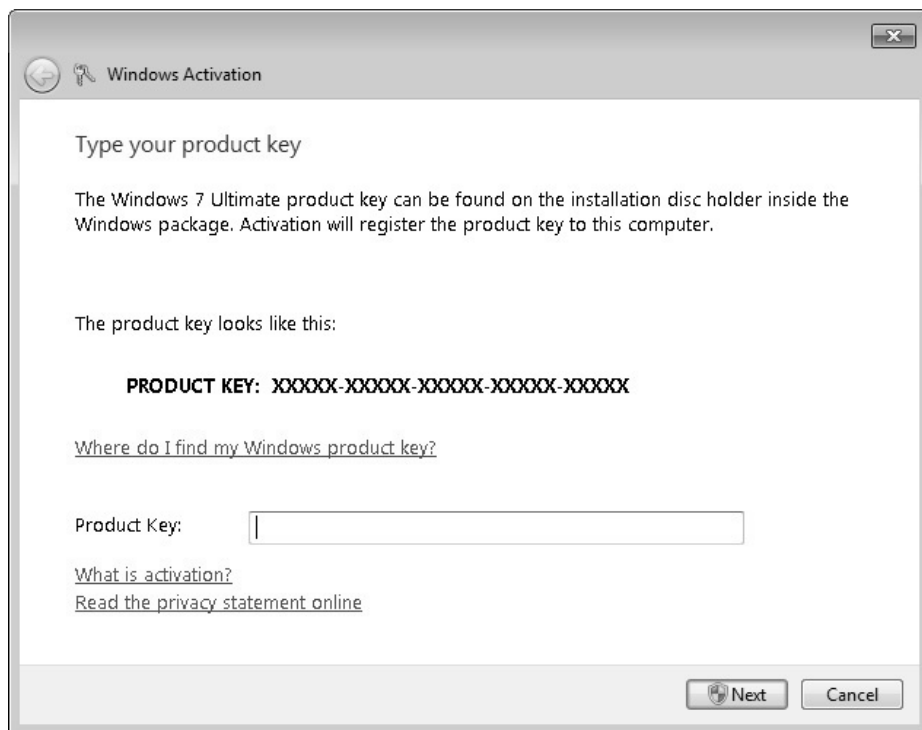
Maloprodajna izdanja operativnog sistema Windows 7 zahtevaju ključeve proizvoda. Windows 7 zahteva aktivaciju putem Interneta. U System konzoli, operativni sistem aktivirate tako što kliknete „Activate Windows now” u okviru „Activate Windows now” opcija, a zatim kliknete „Activate Windows online now” u „Windows activation” dijalogu. Nakon toga, računar proverava raspoloživost Internet konekcije i pokušava da aktivira instalirani operativni sistem. Ukoliko ova operacija ne bude uspešno izvršena, neophodno je da rešite probleme vezane za sprečavanje računara da pristupa Internetu, a zatim ponovo kliknete „Activate Windows online now”.

Za razliku od operativnog sistema Windows XP, veoma jednostavno možete da menjate ključ proizvoda vezan za operativni sistem. Možda će biti neophodno da promenite svoj ključ kako biste poštovali licencni ugovor. Na primer, možda već postoji u mreži računar koji ima isti jedinstveni ključ proizvoda koji ste prethodno koristili za instaliranje kopije koju pokušavate da instalirate. U System konzoli, kliknite „Change product key” u okviru Windows Activation dela. U Windows Activation prozoru, koji je prikazan na slici 1-6, unesite ključ proizvoda. Prilikom unosa ključa proizvoda ne morate da unosite crtice. Nakon unosa ključa, kliknite Next i biće izvršena validacija ključa. Nakon toga, neophodno je da reaktivirate Windows 7 putem Interneta.

## **Korišćenje operativnog sistema Windows 7**

Od startovanja do gašenja, operativni sistem Windows 7 se razlikuje od svojih prethodnika – ove razlike su mnogo veće u odnosu na vizuelne efekte kojima obiluje operativni sistem Windows 7, koje su detaljno opisane u Poglavlju 2. Ukoliko zaista želite da znate na koji način funkcioniše operativni sistem Windows 7 i šta ga čini specijalnim, neophodno je da zavirite ispod haube.

Windows Vista je bila prva verzija operativnog sistema Windows koja je nezavisna od hardvera, a Windows 7 nastavlja ovu tradiciju. Za razliku od starijih verzija operativnog sistema Windows, Windows 7 se ne podiže na osnovu inicijalizacione datoteke koja sadrži običan tekst (što je veoma ograničeno i veoma podložno raznim zloupotrebama). Umesto toga, ovaj operativni sistem koristi Windows Boot Manager i robustan konfiguracioni sistem za inicijalizovanje i startovanje operativnog sistema.



**Slika 1-6.** Promena ključa proizvoda

Boot Manager je ključna komponenta naprednog okruženja za podizanje operativnog sistema Windows 7. Više informacija o Boot Manager i okruženju za podizanje sistema možete pronaći u Poglavlju 23; u daljem tekstu je prikazano ono što je neophodno da znate u ovom trenutku:

- Okruženje za podizanje sistema dramatično menja način na koji se startuje operativni sistem. Microsoft je kreirao okruženje za startovanje sistema kako bi rešio probleme vezane za integritet startovanja sistema, integritet operativnog sistema, odnosno apstrakciju firmvera.
- Okruženje za podizanje sistema se učitava pre operativnog sistema, čime se definiše inicijalno okruženje sistema. Zbog toga, okruženje za podizanje sistema možete da koristite u cilju provere integriteta u procesu startovanja, kao i integriteta samog operativnog sistema pre nego što se, zapravo, startuje operativni sistem.
- Okruženje za podizanje sistema kreirano je u obliku proširivog sloja za apstrakciju. To znači da operativni sistem može da funkcioniše sa više tipova interfejsa firmvera, a da se ne zahteva da operativni sistem bude specifično napisan tako da koristi ove interfejse firmvera. Umesto da nadgrađujete operativni sistem svaki put kada se razvije novi interfejs firmvera, programeri ovih interfejsa mogu da koriste proširivo okruženje za podizanje sistema u cilju omogućavanja da operativni sistem komunicira pomoću odgovarajućih interfejsa firmvera.

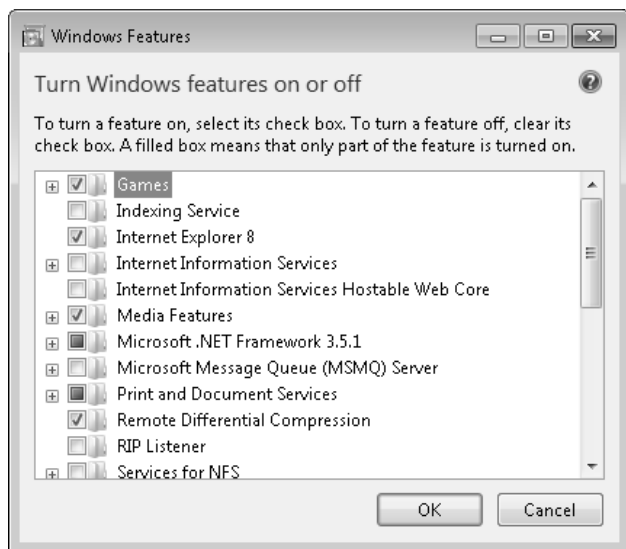
Trenutno, Basic Input Output System (BIOS) i Extensible Firmware Interface (EFI) su dva dominantna interfejsa firmvera koji se koriste na računarima. Apstrakcija omogućava da Windows 7 funkcioniše na računarima koji koriste BIOS i na računarima koji koriste EFI na identičan način, a to je i osnovni razlog zbog koga Windows 7 postiže hardversku nezavisnost.

Drugi tajni sastojak koji omogućava da Windows 7 bude hardverski nezavisan je Windows Imaging Format (WIM). Microsoft distribuirala Windows 7 na medijima koristeći WIM disk slike. U daljem tekstu navedeno je ono što treba da znate vezano za WIM:

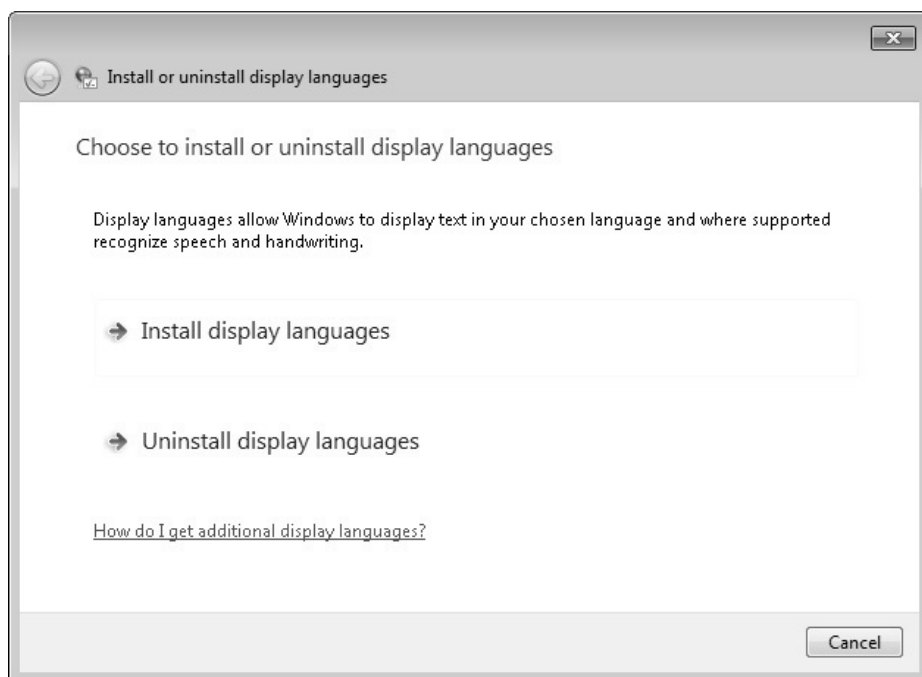
- Windows Image (.wim) datoteke se koriste za isporuku operativnog sistema Windows 7. WIM koristi kompresiju i jedinstveno skladište za dramatično redukovanje veličine datoteke. Korišćenjem kompresije smanjuje se veličina slike na isti način kao što ZIP kompresija redukuje veličinu datoteka. Korišćenje jedinstvenog skladišta smanjuje se veličina slike, pošto se samo jedna fizička kopija datoteke skladišti za svaku instancu te datoteke u slici.
- Pošto je WIM hardverski potpuno nezavisan, kompanija Microsoft može da koristi jednu binarnu datoteku za svaku podržanu arhitekturu: jednu binarnu datoteku za 32-bitne arhitekture i jednu binarnu datoteku za 64-bitne arhitekture. Ukoliko radite u kompaniji koja kreira slike diskova za različite konfiguracije računara, možete da primenjujete ovu tehnologiju prilikom redukovanja broja slika diskova koje morate da održavate.

Poslednji tajni sastojak koji omogućava da Windows 7 bude hardverski nezavisan je modularizacija. Windows 7 koristi modularno projektovanje komponenti, tako da je svaka komponenta operativnog sistema definisana kao nezavisna jedinica ili modul. Kako moduli mogu da sadrže druge module, različite glavne funkcionalnosti operativnog sistema mogu biti grupisane zajedno i opisane nezavisno od ostalih glavnih funkcionalnosti. Pošto su moduli nezavisni jedni od drugih, možete da ih menjate i tako podešavate okruženje operativnog sistema. Modularizacija ima brojne prednosti:

- Zahvaljujući modularizaciji možete mnogo jednostavnije da dodajete funkcionalnosti operativnom sistemu. Umesto da pristupate veoma složenom procesu dodavanja ili uklanjanja komponenti, što je bila odlika prethodnih verzija operativnog sistema Windows, u operativnom sistemu Windows 7 možete veoma jednostavno da omogućavate i onemogućavate funkcionalnosti. Ukoliko kliknete Start→Control Panel→Programs→ „Turn Windows features on or off”, možete brzo i jednostavno da selektujete funkcionalnosti koje želite da dodate ili uklonite korišćenjem Windows Features dijaloga, kao što je prikazano na slici 1-7.
- Zahvaljujući modularizaciji, operativni sistem Windows 7 je nezavisan od jezika. Neki jezici su uključeni u vaše izdanje operativnog sistema Windows 7. Druge jezike možete posebno pribaviti i instalirati. Jezičke pakete možete da dodajete ili uklanjate, kao što možete da dodajete ili uklanjate funkcionalnosti operativnog sistema Windows 7. Ukoliko kliknete Start→Control Panel→Change Display Language u okviru regionalnih podešavanja, možete veoma brzo i jednostavno da instalirate i uklanjate jezičke pakete. Kliknite Install/Uninstall Languages taster, kako biste startovali Install or Uninstall Display Languages Wizard, koji je prikazan na slici 1-8, a zatim sledite poruke i dodajte ili uklonite odgovarajuću jezičku podršku. Kada se to od vas bude zahtevalo, biće neophodno da upotrebite Windows 7 medijum ili medijum na kome se nalazi jezički paket.



**Slika 1-7.** Dodavanje i uklanjanje funkcionalnosti obavlja se jednostavnim uključivanjem i isključivanjem



**Slika 1-8.** Dodavanje i uklanjanje jezičke podrške

# Prijavljivanje, promena, zaključavanje, odjavljivanje i gašenje

Nijedan pregled operativnog sistema Windows 7 neće biti potpun ukoliko ne razmotrimo prijavljivanje, promenu korisnika, zaključavanje, odjavljivanje i gašenje. Ukoliko ste iskusan Windows korisnik, možda ćete poželeti da preskočite ovaj odeljak, ali nemojte to da činite. Umesto toga, prelistajte ovaj odeljak, pošto određene promene nisu vidljive na prvi pogled. Zapamtite da se u nekim kancelarijama koriste radne grupe, kućne grupe ili domeni; neke kancelarije sadrže samo računare, jeftin server za pristup mreži, tako da se nikada ne bave podešavanjima vezanim za grupe ili domene. Takođe, ukoliko u svoju kancelariju donesete lični računar, to neće uticati na mrežu.

## Prijavljivanje na sistem

Operativni sistem Windows 7 prilikom startovanja prikazuje ekran za prijavljivanje. Način na koji funkcioniše ovaj ekran zavisi od toga da li se prijavljujete na određeni domen (domeni su karakteristični za velike organizacije) ili ne:

- Na većini ličnih računara ili računara u malim kancelarijama, primetićete da su svi nalozi standardnih korisnika i administratorski nalozi koji postoje na računaru prikazani na početnom ekranu. Da biste se prijavili, neophodno je da kliknete određeni nalog (ukoliko ste kreirali samo jedan nalog, prikazuje se polje za unos šifre). Ukoliko je nalog zaštićen šifrom, morate da kliknete naziv naloga, unesete šifru za pristup, a zatim kliknete taster u obliku strelice.
- Ukoliko se prijavljujete na domen, operativni sistem Windows 7 nakon startovanja prikazuje prazan početni ekran. Neophodno je da pritisnete Ctrl-Alt-Delete kombinaciju tastera kako bi se prikazao ekran za prijavljivanje. Na osnovu inicijalnih podešavanja, poslednji nalog koji se koristio za pristupanje računaru prikazan je u formatu oblika *Computer\username ili domain\user*. Da biste koristili odgovarajući nalog, neophodno je da unesete šifru naloga, a zatim da kliknete taster u obliku strelice. Da biste se prijavili korišćenjem drugog naloga, kliknite Switch User taster, a zatim kliknite „Log on as another user”. Unesite korisničko ime i šifru, a zatim kliknite taster u obliku strelice.



Ukoliko radite u kancelariji, možete da navedete domen i korisničko ime naloga, korišćenjem formata *domain\username*, recimo *enigma\williams*. Ukoliko želite da se prijavite na lokalnu mašinu, unesite *.username*, gde je *username* korisničko ime lokalnog naloga, recimo *.williams*.

## Promena korisnika

Ukoliko više korisnika koristi jedan isti računar, možete veoma jednostavno da menjate korisnike tako što pritisnete Ctrl-Alt-Delete kombinaciju tastera, a zatim kliknete Switch User taster. Nakon što to uradite, prikazuje se ekran za prijavu, kao prilikom startovanja operativnog sistema Windows (na računaru koji se nalazi u okviru određenog domena, prikazuje se prazan ekran, a vi morate ponovo da pritisnete Ctrl-Alt-Delete kombinaciju tastera).

Promenu korisnika možete da izvršite i tako što kliknete Start, postavite pokazivač miša iznad menija sa desne strane od Shut Down tastera, a zatim kliknite Switch User.

## Zaključavanje računara

Računar možete da zaključate tako što pritisnete Windows-L kombinaciju tastera (Windows taster se obično nalazi levo od razmaknice) ili tako što pritisnete Ctrl-Alt-Delete kombinaciju tastera, a zatim kliknete Lock This Computer opciju. Računar možete da zaključate i tako što kliknete Start, postavite pokazivač miša iznad menija sa desne strane od Shut Down tastera, a zatim kliknete Lock opciju:

- Na većini ličnih računara ili računara u manjim kancelarijama, ekran za zaključavanje sadrži ime korisnika koji je zaključao računar. Ukoliko je za pristupanje tom nalogu neophodna šifra, prikazuje se i polje za unos šifre. U suprotnom, možete da kliknete naziv naloga ili sliku, kako biste nastavili da koristite taj nalog.
- Na računarima koji su deo određenog domena, ekran za zaključavanje sadrži ime korisnika koji se prijavio. Ukoliko želite da nastavite sa radom korišćenjem tog naloga, neophodno je da pritisnete Ctrl-Alt-Delete kombinaciju tastera, a zatim unesete šifru za taj nalog.

## Odjavljivanje sa sistema

Nakon što završite korišćenje računara, možete da se odjavite ili da ugasisite računar. Možete da se odjavite tako što pritisnete Ctrl-Alt-Delete kombinaciju tastera, a zatim kliknete Log Off opciju. Možete da se odjavite i tako što kliknete Start, postavite pokazivač miša iznad menija desno od Shut Down tastera, a zatim kliknete Log Off.



Program koji se trenutno izvršava može da spreči odjavljivanje sa sistema. Ukoliko vam se to dogodi, prikazuje se Log Off dijalog, zajedno sa listom trenutno aktivnih programa. Ukoliko neki od programa koji se trenutno izvršavaju predstavlja problem prilikom odjavljivanja, prikazuje se opis problema ispod naziva programa. Tada možete da odustanete od odjavljivanja, ili možete da nastavite sa odjavljivanjem. Odustanite od odjavljivanja ukoliko želite da snimite svoj rad i napustite program. Nastavite sa odjavljivanjem ukoliko ste sigurni da je vaš celokupan posao snimljen.

## Uspavljivanje i isključivanje računara

Ukoliko poželite da ugasisite računar, Windows 7 se na osnovu inicijalnih podešavanja samostalno isključuje i prelazi u sleep režim. Prelazak u sleep režim nije isto što i gašenje računara. Kada sistem pređe u sleep režim, operativni sistem automatski snima sav započeti posao, gasi ekran, a zatim prelazi u režim sa smanjenom potrošnjom energije u kome se gase ventilatori računara i svi diskovi. Stanje računara se održava u memoriji računara. Nakon što računar podigne iz sleep režima, njegovo stanje će biti identično onom koje je bilo pre uspavljivanja.

Da li će i kada računar preći u sleep režim definiše se pomoću Power plana i ostalih podešavanja vezanih za napajanje, što je detaljno opisano u Poglavlju 2. Da biste podigli sistem iz sleep

režima, neophodno je da pritisnete bilo koji taster na tastaturi. Pomeranjem miša postižete isti efekat.



Prenosne računare možete da isključujete i uključujete zatvaranjem i otvaranjem poklopa. Nakon što zatvorite poklopac, laptop prelazi u sleep režim. Nakon što otvorite poklopac, laptop se budi iz sleep režima.

Međutim, postoje i neke specifičnosti vezane za uštedu energije i sleep režim. Način na koji funkcionišu opcije vezane za uštedu energije zavise od sledećeg:

#### *Hardver sistema*

Računarski hardver mora da ima mogućnost prelaska u sleep režim. Ukoliko računarski hardver ne podržava sleep režim, računar neće moći da pređe u to stanje.

#### *Stanje sistema*

Sistem mora da se nalazi u validnom stanju, Ukoliko su na računaru instalirani dodaci koji zahtevaju restartovanje sistema ili ukoliko ste instalirali programe koji zahtevaju restartovanje sistema, računar ne može da pređe u sleep režim.

#### *Konfiguracija sistema*

Sleep režim mora da bude omogućen za korišćenje. Ukoliko ste na računaru rekonfigurisali opcije vezane za uštedu energije i ukoliko ste predefinisali tastere tako da izvršavaju alternativne akcije, može se dogoditi da računar ne može da pređe u sleep režim.



Ukoliko koristite sleep režim, veoma je važno da zapamtite da računar i dalje troši energiju, tako da nikada ne treba da instalirate hardver u okviru računara ili da povežete uređaje na računar ukoliko se nalazi u sleep režimu. Jedini izuzetak su eksterni uređaji koji koriste USB, IEEE 1394 (FireWire) i eSATA portove. USB, FireWire i eSATA uređaje možete da povežete bez potrebe da gasite računar. Međutim, uključivanje takvih uređaja može da dovede do aktiviranja računara.

Nezavisno od konfiguracije vezane za uštedu energije, računar možete da ugasite pomoću Shut Down ili Hibernate option. Gašenje računara i hibernacija su jedini načini da isključite napajanje računaru. Da biste ugasili računar, kliknite Start→Shut Down. Takođe, možete da ugasite računar i ukoliko pritisnete Ctrl-Alt-Delete kombinaciju tastera, a zatim kliknete crveni power taster u donjem desnom uglu ekrana. Kao i kada se radi o standardnom sleep režimu, sposobnost računara da hibernira zavisi od raspoloživog hardvera, stanja i konfiguracije. Ukoliko vaš računar ima mogućnost hibernacije, možete da ga postavite u režim hibernacije tako što kliknete Start, zatim „Shutdown options” tastera, i nakon toga selektujete Hibernate. U hibernation režimu, stanje računara se snima u *Hiberfile.sys* datoteku, a zatim učitava prilikom sledećeg startovanja računara.

