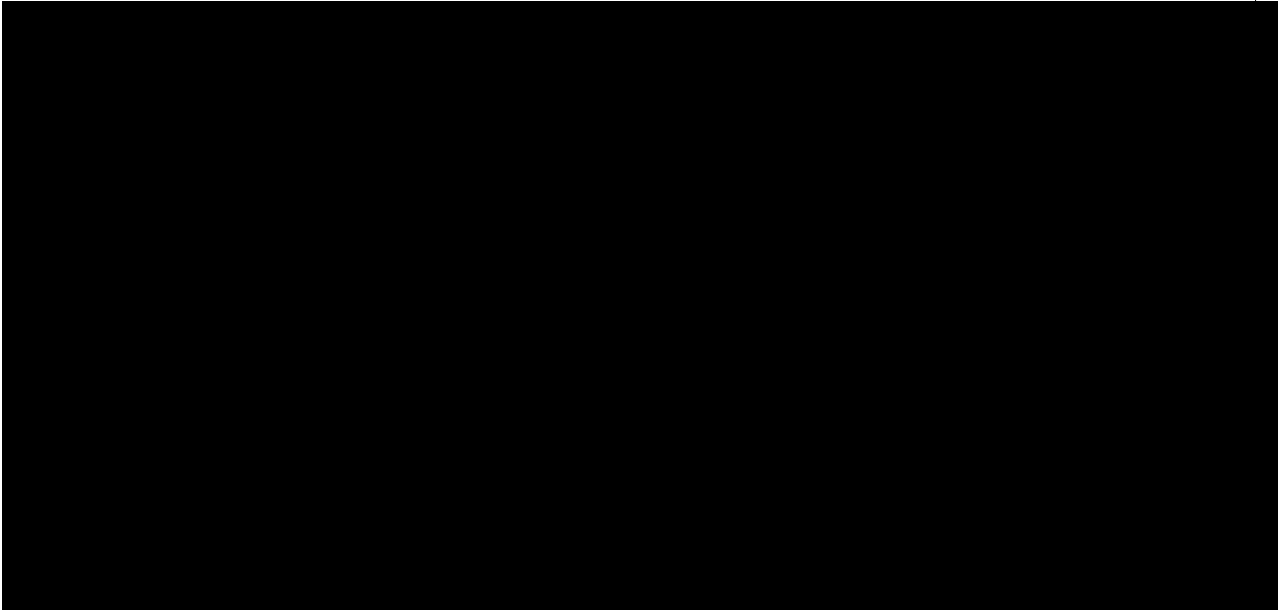


# POGLAVLJE 5

## Tipografija u InDesignu

- Pronalaženje fontova koji nedostaju i njihova zamena
- Prored
- Razmak između parova slova
- Korišćenje razmaka između parova slova
- Velika početna slova pasusa
- Zadavanje tabulatora
- Nabranjanja i stavke
- Korišćenje glifografa
- Korišćenje malih i velikih slova
- Pronalaženje i menjanje teksta

Rezultat stilizovanja i uređivanja teksta često se naziva tipografija. Ukoliko ste koristili programe QuarkXPress i PageMaker, onda ćete biti prijatno iznenađeni InDesignovim tipografskim mogućnostima. Zahvaljujući brojnim tipografskim mogućnostima, InDesign omogućava da se posvetite dizjenu stranice, a ne ograničenjima softvera. U prethodnom poglavlju ste naučili kako da na stranicu postavite tekst i kako da u grubim crtama formatirate znakove i pasuse. U ovom poglavlju ćete naučiti kako da koristite neke InDesignove naprednije tipografske mogućnosti, uključujući fino podešavanje teksta korišćenjem proreda, razmaka između slova i razmaka između reči i stilizovanje teksta korišćenjem velikih početnih slova pasusa, pravila i stavki. Predstoji da naučićete da koristite tabulatore. Sve te osobine su sastavni veoma važne za stilizovanje teksta.



## **Formatiranje pasusa i znakova**

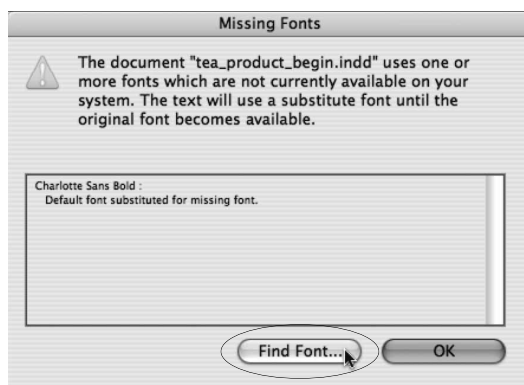
Formatiranje pasusa, kao i formatiranje znakova, predstavlja osnovu InDesignovih tipografskih mogućnosti. Formatiranje znakova (biranje fonta, veličine fonta, razmak između slova i reči i tako dalje) primenjuje se na znakove, dok se formatiranje pasusa (poravnanje, uvlačenje, razmak između pasusa i tako dalje) primenjuje na pasuse. Pasuse formatirate kada kursor pomerite u pasus (formatiranje se odnosi na ceo pasus), dok se formatiranje znakova odnosi samo na označeni deo teksta.

U prethodnom poglavlju ste naučili u čemu se formatiranje pasusa i znakova razlikuje. U ovom poglavlju će Vam te razlike biti još jasnije.

## 1. Pronalaženje fontova koji nedostaju i njihova zamena

U ovom poglavlju bićete osposobljeni da koristite naprednije mogućnosti programa InDesign CS2. Prvo ćete naučiti da koristite jednu od osnovnih komponenata tipografije - fontove. U prvoj vežbi ćete naučiti kako da koristite datoteke u kojima se koriste fontovi koji nisu instalirani na Vašem računaru.

1. Otvorite datoteku **tea\_products\_begin.indd**, koja se nalazi u direktorijumu **chap\_06**, kopiranom na radnu površinu (**Desktop**).

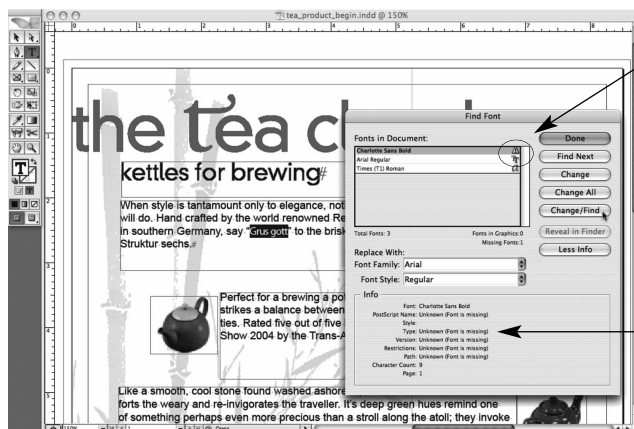


2. Kada se dokument otvori, biće prikazan okvir za dijalog **Missing Fonts**. često ćete vidati ovaj okvir za dijalog (svima se to događa!). Kliknite **Find Font** da biste otvorili okvir za dijalog **Find Font**.

Okvir za dijalog Missing Fonts upozorava da ste upravo otvorili ili da koristite dokument u kojem se koriste fontovi koji nisu instalirani na Vašem računaru. činjenica je da se većina ljudi suočava sa problemom korišćenja fontova - taj problem se ne može izbexi, jer fontovi značajno utiču na rezultat. U okviru za dijalog Missing Fonts će možda biti prikazano više fontova. To nije neobično.

### NAPOMENA

Ukoliko otvorite dokument u kojem se koristi PostScript Type 1 verzija fontova, a Vi imate True Type verziju istog fonta (i obratno), InDesign će Vas obavestiti da taj font nedostaje i zameniće ga onim koji je instaliran na računaru. Kao i u drugim programima, promena fonta može dovesti do promene izgleda dokumenta.



Da li ste primetili ikonu Yield Sign? U InDesignu se ova ikona koristi za prikazivanje upozorenja o potencijalnim problemima. Ukoliko pokazivač miša pomerite iznad ikone Yield Sign u okviru za dijalog Find Font, saznaćete da nedostaje font.

Okvir za dijalog Find Fonts koristite za pronalaženje fontova koji nedostaju i da biste ih u dokumentu zamenili drugim fontom.

Kliknite komandno dugme More Info da biste saznali gde se na računaru nalazi odabrani font i da li ga koristite u dokumentu. U oblasti Info se prikazuje broj znakova.

- U okviru za dijalog **Find Font** ćete saznati koji fontovi se koriste u dokumentu i možete promeniti fontove koji se koriste. U ovom okviru za dijalog (koji možete prikazati tako što ćete odabrati **Type** → **Find Font**) u polju **Fonts in Document** kliknite **Charlotte Sans Bold**.

#### NAPOMENA

Ukoliko u okviru za dijalog **Missing Fonts** vidite da nedostaje nekoliko fontova, ikona **Yield Sign** će u okviru za dijalog **Find font** biti prikazana desno od naziva svakog fonta. Te fontove takođe možete zameniti drugim fontovima.

- U odeljku **Replace With** u polju **font Family** odaberite **Arial**, a u polju **font Style** odaberite **Regular**.

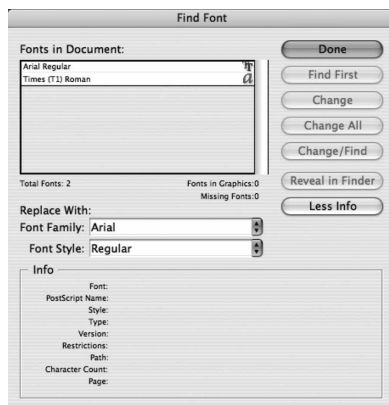
#### NAPOMENA

Ukoliko nemate **Arial**, odaberite **Helvetica**, **Times Roman** ili **Times New Roman**.

Odeljak **Replace With** "sugeriše" InDesignu da fontove koje ste odabrali u spisku **Fonts in Document** u koraku 3 zameni fontom **Arial** (ili fontom koji ste odabrali ukoliko nemate font **Arial**).

- Pre nego što font koji nedostaje zamenite nekim drugim, morate proveriti da li se koristi u dokumentu. Kliknite komandno dugme **Find First** (na prethodnoj slici vidite komandno dugme **Find Next** - ono se prikazuje pošto kliknete komandno dugme **Find First**). InDesign će označiti prvo pojavljivanje teksta, koristeći font **Charlotte Sans Bold**. Trebalo bi da je označen tekst "**Grus gott**", jer je to prvo pojavljivanje fonta **Charlotte Sans Bold**.
- Kliknite **Change/Find** da biste za označenu reč promenili font (u **Arial Regular**). Font možete promeniti na tri načina: **Change**, **Change All** i **Change/Find**. Pomoću opcije **Change** ćete samo za označeni tekst promeniti font koji je odabran u odeljku **Replace With**. Pomoću opcije **Change All** ćete promeniti tekst u fontu **Charlotte Sans Bold** u celom dokumentu, tako da se koristi font **Arial Regular** (to je globalna promena fonta). Pomoću opcije **Change/Find** ćete promeniti prvo pojavljivanje fonta

Charlotte Sans Bold i pronaći ćete sledeće pojavljivanje, tako da možete odlučiti da li ćete i njega promeniti.



7. Pošto font koji nedostaje zamenite fontom **Arial Regular**, u okviru za dijalog **Find Fonts** ne bi trebalo da se prikazuje ni jedna ikona **Yield Sign**. Kliknite **Done**.  
Ukoliko nedostaje više fontova, to znači da InDesign ne može da koristi font Times Roman ili Arial Regular. Fontove koji nedostaju zamenite fontom Times.

#### NAPOMENA

U Poglavlju 6, "Stilovi sloga", naučićete kako da koristite stilove pasusa i znakova. Kada okvir za dijalog **Find Font** koristite za menjanje fontova, morate u obzir uzeti i stilove koje ste napravili.

8. Nemojte zatvoriti datoteku, jer ćete je koristiti u narednoj vežbi.

#### SAVET | FONTOVI KOJI NEDOSTAJU U DOKUMENTU

Svako će ponekad kliknuti **OK** u okviru za dijalog **Missing Fonts** kada bude otvarao datoteku. Kada u okviru za dijalog **Missing Fonts** kliknete **OK**, InDesign obavi nekoliko zadataka. Prvo, font koji nedostaje zamenjuje fontom koji postoji na računaru i za koji smatra da je sličan fontu koji nedostaje.



Tekst za koji je font zamenjen InDesign označava ružičastom bojom.

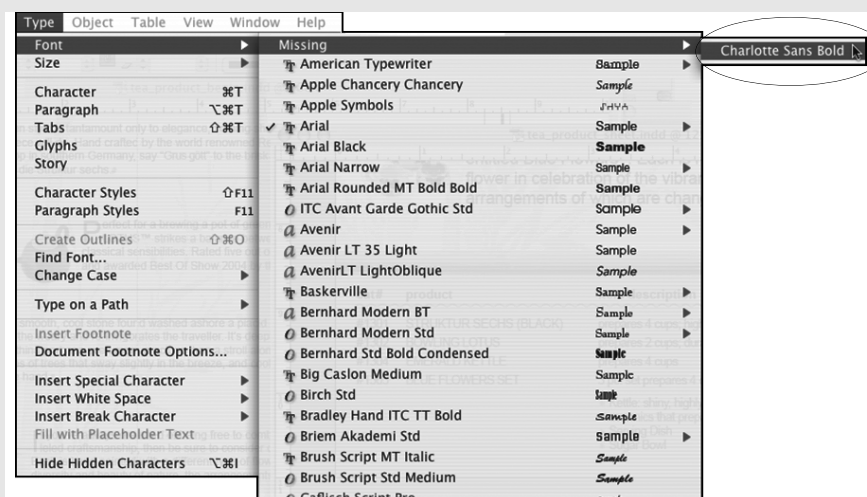
#### NAPOMENA

Ukoliko radite u režimu **Preview**, nećete videti označavanje ružičastom bojom.

## SAVET | FONTOVI KOJI NEDOSTAJU U DOKUMENTU



Sa palete **Toolbox** odaberite alatku **Selection**, pomerite kursor u tekst koji je označen ružičastom bojom i pogledajte paletu **Control**. Ukoliko je to potrebno, kliknite komandno dugme **Character Formatting Controls** (**A**), koje se nalazi na levoj strani palete **Control**. U poljima **Font Family** i **Font Style** vidite da se naziv fonta i/ili stil prikazuju u srednjim zagradama. Zagrade su način na koji InDesign obaveštava da za označeni tekst (ili za tekst u kojem se nalazi kursor) nedostaje originalni font.



Osim toga što tekst označava ružičastom bojom i što se naziv fonta prikazuje u srednjim zagradama, InDesign Vas na još jedan način obaveštava da font nedostaje. Odaberite **Type > Font > Missing**, pa će biti prikazan spisak svih fontova koji se koriste u dokumentu, ali se ne mogu pronaći na računaru.

Na slici menija **Type > Font > Missing** u ovom savetu vidite samo font **Charlotte Sans Bold**. Ukoliko nedostaju i drugi fontovi, oni će biti prikazani u ovom meniju.

## Prored, razmak između parova slova i razmak između više slova

Pošto sada znate da koristite fontove u InDesignu, vreme je da naučite kako se podešavaju prored, razmak između slova i razmak između redova. Te osobine se koriste da bi sav tekst stao na stranici (za usklađivanje teksta, engl. copyfitting), kao i za elemente stranice kao što su naslovi (slova se razmiču) i tako dalje.

### Šta predstavljaju prored, razmak između parova slova i razmak između više slova?

Vertikalni razmak između redova se naziva prored. On se meri od jedne osnovne linije reda teksta do linije koja se nalazi iznad nje. Osnovne linije se ne prikazuju.

If you've always dreamed of being free to combine earnest decor with unparalleled craftsmanship, then be sure to consider our set entitled Blue Flowers™. Each is hand painted with a different type of flower in celebration of the vibrant diversity and beauty of nature, the arrangements of which are changed seasonally.

Tekst se nalazi na osnovnim linijama koje se ne prikazuju (linijama kao kod sveske sa linijama). Razmak između tih linija se naziva prored.

InDesign automatski zadaje prored od 120 procenata veličine fonta na koji se primenjuje.

Prored se automatski zadaje za sve pasuse. Kada ga ne bi bilo, redovi teksta bi bili spojeni. InDesign automatski zadaje prored od 120 procenata veličine fonta na koji se primenjuje. Na primer, ukoliko je veličina sloga u pasusu 12 pt, InDesign automatski zadaje prored od 14,4 pt (to je 120 procenata od 12 pt). To znači da će automatski biti zadat veći prored kada se poveća veličina fonta.

Horizontalni razmak između slova je zapravo razmicanje slova (engl. **kerning**). Rastojanje se meri u  $\frac{1}{1000}$  em, to jest, mernoj jedinici koja je relativna u odnosu na veličinu fonta (širina em razmaka je jednaka veličini fonta u kojem se koristi u savremenoj upotrebi; to je razmak širine dve nule u fontu u kojem se koristi - prim. prev.). Za svaki par slova u fontu je zadato rastojanje između tih slova - na primer, između slova t i h u reči "the". To rastojanje se zove **kern pair**. U narednoj vežbi ćete naučiti kako se ono podešava.

Tea Cloud

Unapred definisano razmicanje slova nije dobro definisano za neka velika i kurzivna slova. Zbog toga, morate podesiti taj razmak.

Tea Cloud

Podešavanje razmaka između velikog kurzivnog slova C i slova l poboljšava čitljivost.

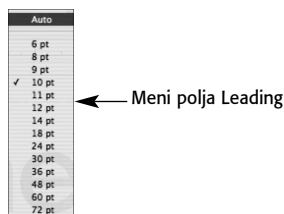
Podešavanje horizontalnog razmaka između više od dva slova (na primer, u reči ili naslovu) naziva se tracking. Neki ga nazivaju "zbijanje" i "rastezanje" teksta. Ovo rastojanje se takođe meri u  $\frac{1}{1000}$  em, tj. mernoj jedinici koja je relativna u odnosu na veličinu fonta.

Tea Cloud

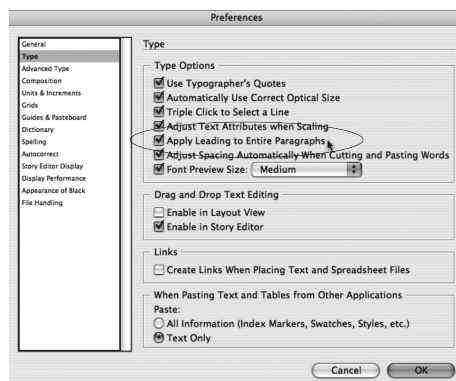
Pomoću trackinga se podešava razmak između više slova. Njegovom upotrebom možete lako podesiti razmak između slova, tako što ćete označiti reč (reč "cloud", kao na slici) ili rečenicu.

## Kako se u InDesignu CS2 zadaje prored?

Prored se u InDesignu CS2 koristi kao i u drugim programima. Automatski prored u InDesignu je 120 procenata veličine fonta. Možete ga zadati u meniju Leading ili ga uneti direktno u to polje. Bez obzira kako zadajete prored, on se meri u pointima. Dakle, ukoliko zadate prored od 12 pt za slog veličine 12 pt, između redova teksta pasusa neće postojati razmak.



Razlika između InDesigna i drugih programa je u načinu na koji se zadaje unapred definisan prored.



Za razliku od drugih programa, u kojima se prored zadaje za ceo pasus, bez obzira koji deo pasusa je označen (čak i kada je kursor samo postavljen u pasus), u InDesignu se prored zadaje samo na označeni deo teksta. U početku ćete se teško naviknuti na ovakvo ponašanje, naročito ukoliko ste prored zadavali u drugim aplikacijama za uređivanje teksta.

Da biste odredili kako se prored primenjuje, odaberite **Edit** → **Preferences** → **Type** (Windows), odnosno **InDesign** → **Preferences** → **Type** (Mac), i na levoj strani okvira za dijalog odaberite kategoriju **Type**. U oblasti **Type Options** potvrdite polje **Apply Leading to Entire Paragraphs**. Na taj način će se prored u dokumentu koji je otvoren odnositi na ceo pasus, čak i kada u pasus samo postavite kursor. Ja Vam savetujem da potvrdite to polje da biste prored zadavali za ceo pasus. Kliknite OK da biste zatvorili okvir za dijalog **Preferences**.

### SAVET

Ukoliko ste koristili QuarkXPress, biće Vam lakše da zadajete prored, jer se u QuarkXPressu prored odnosi na ceo pasus. Ukoliko opciju želite globalno da zadate, zatvorite sve otvorene dokumente i podesite prored.



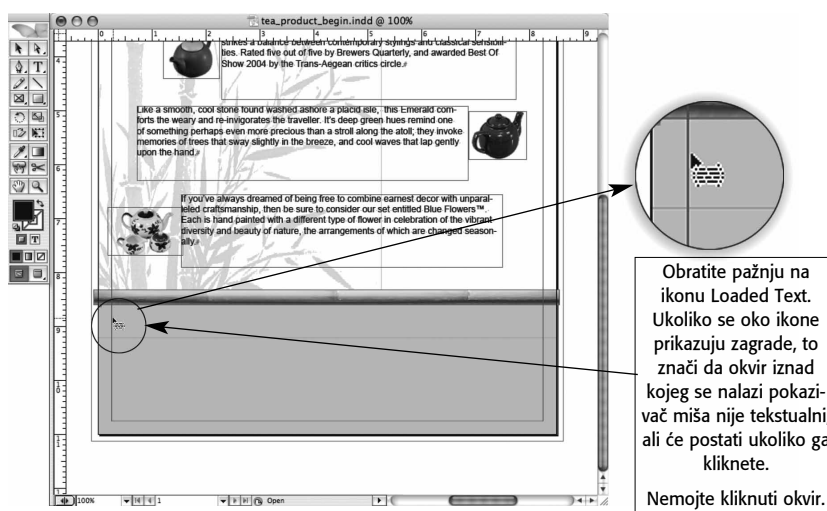
## 2. Zadavanje proreda

Pre nego što zadate prored, morate uneti tekst. Tekst koji na stranicu postavite na početku ove vežbe ćete koristiti u nekoliko drugih vežbi u ovom poglavlju kada budete koristili razmak između dva slova i razmak između više slova.

1. Otvorite datoteku **tea\_product\_begin.indd**, koju ste koristili u prethodnoj vežbi, i odaberite **File → Place**. U direktorijumu **chap\_05**, koji se nalazi na readnoj površini (**Desktop**), iz poddirektorijuma **text** odaberite datoteku **product\_list.txt** i kliknite **Open**.

### NAPOMENA

U Poglavlju 4, "Uređivanje teksta", naučili ste da se, ukoliko je u okviru za dijalog **Place** potvrđeno polje **Show Imports Options**, prikazuje okvir za dijalog **Show Import Options**. Ukoliko vidite taj okvir za dijalog, kliknite **OK**. Opcije koje postoje u njemu se ne koriste u ovoj vežbi.

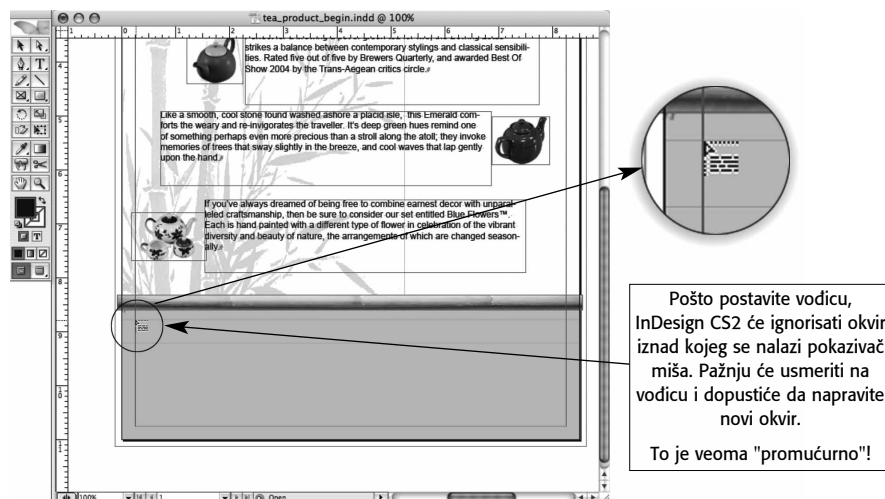


Pošto se prikaže ikona **Loaded Text**, tekst ćete postaviti u zelenkasti okvir na dnu stranice. Ukoliko pokazivač miša pomerite iznad tog okvira, ikona će se promeniti. Zgrade oko ikone znače da ćete okvir iznad kojeg se nalazi pokazivač miša konvertovati u tekstualni okvir. Ja Vam savetujem da napravite novi okvir.

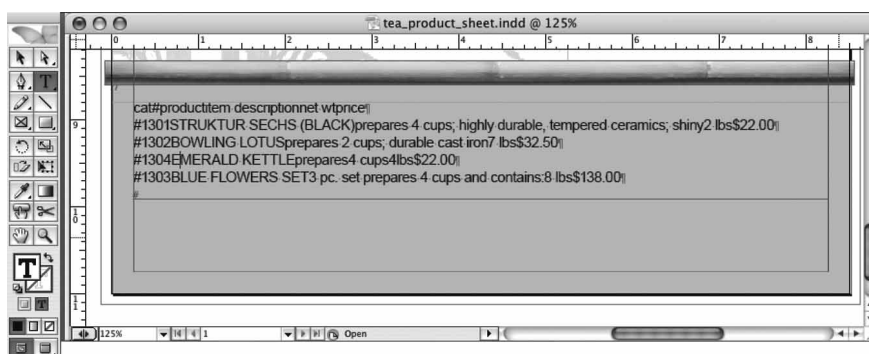
Ukoliko na stranicu postavite vođicu i ikonu **Loaded Text** oko koje se prikazuju zgrade približite toj vođici, onda nije bitno to što se pokazivač miša nalazi iznad okvira koji se može konvertovati. Ikona **Loaded Text** oko koje se prikazuju zgrade će se promeniti u ikonu **Loaded Text** bez zgrada, što znači da će InDesign napraviti novi tekstualni okvir.

### SAVET

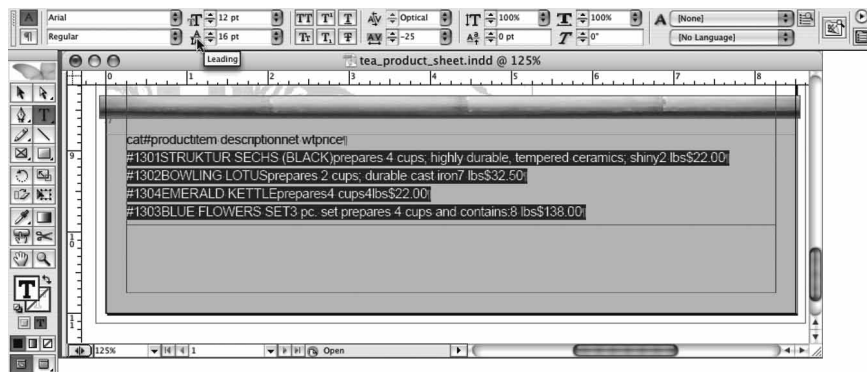
Na paleti **Control** možete videti gde postavljate vodicu. Ukoliko prilikom postavljanja vodice držite pritisnut taster **Shift** (taj taster možete pritisnuti i pošto počnete da postavljate vodicu), ona će biti postavljena na celobrojnu vrednost merne jedinice.



2. Ukoliko se u prozoru dokumenta ne prikazuju lenjiri, odaberite **View>Show Rulers**. Kada je prikazana ikona **Loaded Text**, postavite vodicu sa horizontalnog lenjira. Vodicu postavite na 8,7 inča od gornje ivice stranice. Potom, ikonu **Loaded Text** pomerite iznad preseka vodice koju ste postavili i leve margine. Kliknite da biste postavili tekst.



Tekst bi trebalo da se pojavi u okviru koji će InDesign napraviti između margina od horizontalne vodice koju ste postavili u koraku 2 ove vežbe.



3. Na paleti **Toolbox** odaberite alatku **Type**, označite sav tekst koji postavili, osim njegovog prvog reda - kliknite i prevucite pokazivač miša preko teksta, ili odaberite **Edit** → **Select All** ili pritisnite kombinaciju tastera **Ctrl+A** (Windows), odnosno **Cmd+A** (Mac). Sada vizuelno možete odrediti šta su pasus, delovi pasusa i tako dalje.



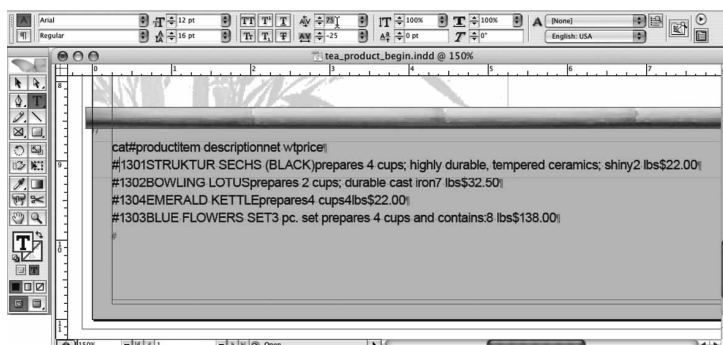
4. Na paleti **Control**, kada su odabrane kontrole **Character Formatting** (ili, ukoliko više volite, možete koristiti paletu **Character** koju ćete prikazati tako što ćete odabrati **Type** → **Character**), u polje **Leading** unesite 16.
5. Odaberite **File** → **Save**. U narednih nekoliko vežbi ćete nastaviti da koristite ovu datoteku, pa je nemojte zatvarati.

Prored je način na koji kontrolišete izgled teksta. On predstavlja način na koji tekst možete smestiti u manji prostor ili popuniti veliki prostor pomoću malo teksta. Taj postupak se naziva uklapanje teksta (engl. **copyfitting**). U narednoj vežbi ćete naučiti kako da podesite razmak između nekih slova teksta.

### 3. Zadavanje razmaka između parova slova

U ovoj vežbi ćete podesiti problematične oblasti u tekstu, koristeći razmak između parova slova (engl. kerning).

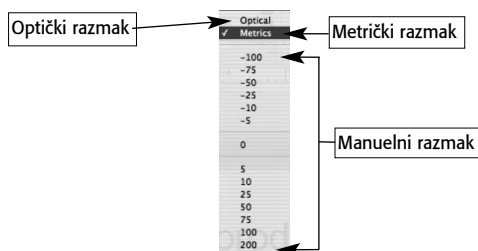
1. Datoteku `tea_product_begin.indd` ste otvorili u prošloj vežbi.



2. Odaberite alatku **Type**, pomerite kursor između znaka `#` i cifre `1` u tekstu `#1301`. Da biste podesili razmak između ta dva znaka na paleti **Control**, kada su prikazane kontrole **Character Formatting** (ili u paleti **Character**), u meniju **Kerning** odaberite **75**.

#### NAPOMENA

Pozitivna vrednost povećava, a negativna smanjuje razmak. Da biste u manjim koracima promenili razmak između dva znaka, koristite dve male strelice koje se nalaze levo od kontrola **Character Formatting**.



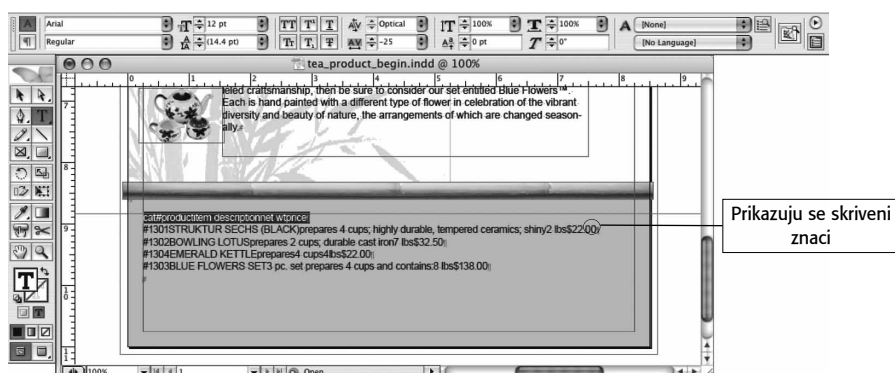
#### NAPOMENA

Razmak između parova znakova u InDesignu može biti metrički, optički i manuelni. Metrički je ugrađen u font. Optički podešava rastojanje između slova na osnovu oblika znakova. On je više vizuelan nego metrički. Manuelni razmak je opcija koja omogućava da prema svojim sklonosti podesite rastojanje između znakova. U poslednjem koraku ste razmak između znakova podesili manuelno, pa u meniju **Kerning** neće biti obeležene opcije **Metrics** i **Optical**.

3. Sačuvajte izmene i nemojte zatvarati dokument. U narednoj vežbi ćete naučiti kako da zadate rastojanje između više slova.

#### 4. Zadavanje razmaka između više slova

Pošto ste naučili kako da koristite razmak između parova znakova, treba da naučite kako da zadajete razmak između više znakova (engl. **tracking**). To je opcija koja se koristi za podešavanje naslova i kada redove teksta pokušavate da smestite u kolonu.



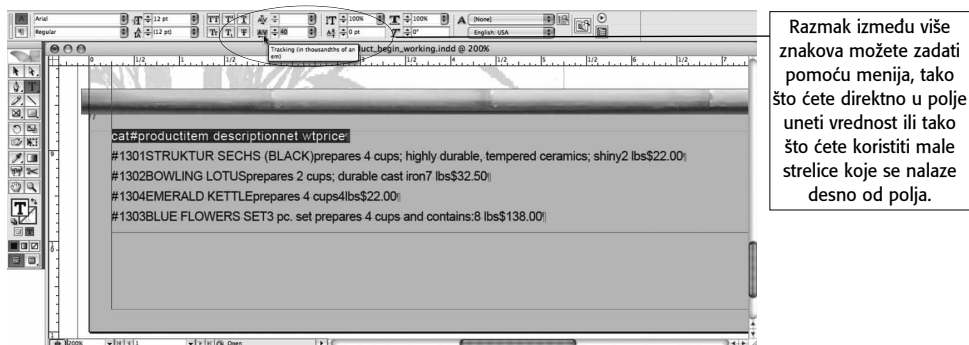
- Još uvek koristimo dokument **tea\_product\_begin.indd**, koji smo koristili u prethodnoj vežbi. Pomoću alatke **Type** označite prvi pasus teksta koji ste postavili na stranicu - deo teksta koji počinje rečju "cat". Prvi red teksta je pasus.

#### NAPOMENA

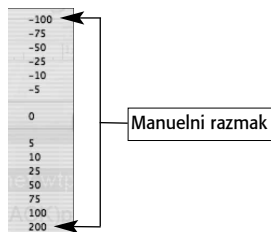
Obavezno prikažite skrivene znakove. Ukoliko se znakovi ne prikazuju, odaberite **Type** ➔ **Show Hidden Characters**.

#### SAVET

Ne morate prevlačiti pokazivač miša da biste označili pasus. Ceo pasus možete označiti tako što ćete četiri puta kliknuti. Osim toga, kada dva puta kliknete, označićete reč, a ako tri puta kliknete, označićete red teksta u kojem se nalazi kursor.

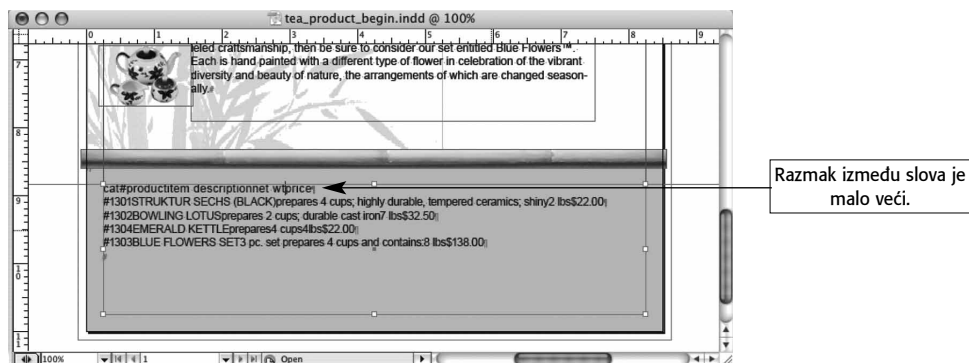


- Na paleti **Control** (ili paleti **Character**) u polje **Tracking** unesite 40.



### NAPOMENA

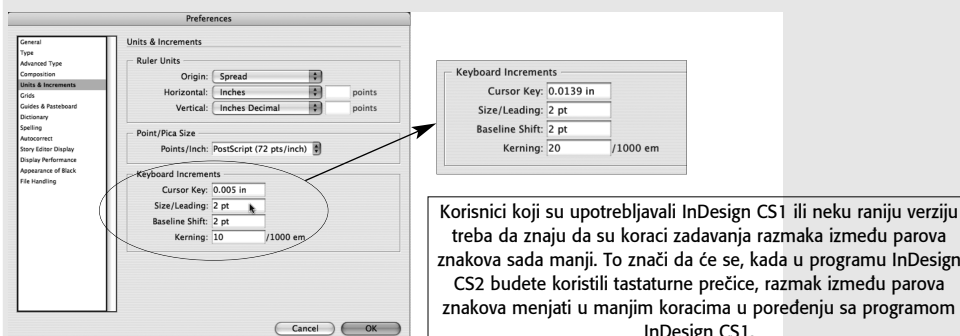
Razmak između više znakova je u InDesignu manualan. Zahvaljujući tome, možete podesiti rastojanje između znakova. Pozitivne vrednosti povećavaju, a negativne smanjuju razmak između slova.



3. Sačuvajte izmene i nemojte zatvarati dokument. U narednoj vežbi ćete naučiti kako da napravite velika početna slova pasusa.

## TASTATURNE PREČICE ZA PRORED I RAZMAK IZMEĐU PAROVA ZNAKOVA

Na sledećoj slici vidite podešavanje za Increment Settings u InDesignu CS1 (prethodnoj verziji programa InDesign).



Ukoliko za zadavanje proreda i razmaka između parova znakova nameravate da koristite tastaturne prečice, možete promeniti vrednost za koju će se ta podešavanja menjati, tako