

CorelDRAW 10 – vodič za brzi početak

U OVOM DELU:

1. Instaliranje CorelDRAW-a za brzi početak

Instaliranje CorelDRAW-a za brzi početak

BEZ OBZIRA NA TO DA LI STE NOVI KORISNIK PROGRAMA CORELDRAW, ILI NJEGOV DUGOGODIŠNJI LJUBITELJ, SIGURNO ĆETE USTANOVITI DA JE CORELDRAW 10 MOĆAN PROGRAM, OPREMLJEN BROJNIM KARAKTERISTIKAMA. TERMIN GRAFIČKI PROGRAM JE VEĆ POMALO ISTROŠEN U SVOJOJ UPOTREBI NA POLJU GRAFIČKE INDUSTRIJE; MEĐUTIM, U SLUČAJU PROGRAMA CORELDRAW, OVAJ TERMIN PERFEKTNO ODGOVARA. PORED VEĆ LEGENDARNOG VEKTORSKOG EDITORA I LAYOUT PROGRAMA, PROGRAM CORELDRAW 10 OBUHVATA COREL PHOTO-PAINT, COREL R.A.V.E., COREL CAPTURE, COREL TEXTURE, COREL TEXTURE BATCHER, COREL TRACE, COREL BARCODE WIZARD, MICROSOFT VISUAL BASIC FOR APPLICATIONS 6.2 (I OPCIONI PROGRAMERSKI ALAT KOJI SE KORISTI ZA PROŠIRENJE I AUTOMATIZACIJU KARAKTERISTIKA U CORELDRAW-U), BITSTREAM FONT NAVIGATOR 4.0 I CANTO CUMULUS LE 5.0.

Pre instalacije

Ako ste jedan od novih korisnika CorelDRAW-a, sigurno ćete primetiti da je instalaciona procedura vidno drugačija (pa čak i osvežavajuća) za razliku od onih koje tipično poseduju novi programi. Corel Setup Wizard Vam omogućava da uspostavite punu kontrolu nad instalacionim procesom. Sami odabirate koje programe želite da instalirate i koje karakteristike kojih programa želite da instalirate — dok Vas Setup Wizard non-stop obaveštava o količini prostora na disku koji Vaša opcija zahteva.

Najvažnija stvar koju morate razmotriti pre instaliranja softvera jeste ona vezana odluku između pune instalacije svih programa (što je definitivno najbolja opcija ukoliko posedujete dovoljno slobodnog prostora na disku) i mogućnosti da uopšte dovršite instalaciju programa — pod uslovom da posedujete dovoljno slobodnog prostora na disku.

Zahtevi Windowsa

Corel preporučuje da pre bilo kakvog pokušaja vezanog za instalaciju CorelDRAW-a 10 obavezno proučite sledeće napomene (vezane za minimalne zahteve koje Vaš sistem mora da ispuni).

- **WINDOWS 98, WINDOWS ME, WINDOWS NT 4.0, ILI WINDOWS 2000** CorelDRAW 10 se može nabaviti i u varijanti za Macintosh OS. Windows i Macintosh verzije se prodaju kao potpuno odvojeni paketi.
- **64MB RAM MEMORIJE (PREPORUČUJEMO 128MB)** Ovo bi se moglo nazvati i prilično konzervativnom procenom, s obzirom na količinu potrebne RAM memorije, naravno, u zavisnosti od načina na koji planirate da koristite CorelDRAW. Ukoliko odlučite da izrađujete web grafike u CorelDRAW-u, ili skenirate i retuširate fotografije u PHOTO-PAINT-u, 64MB RAM-a bi moglo biti sasvim zadovoljavajuće. Kao što već verovatno znate, ukoliko planirate da se bavite štampanjem fotografija veoma visoke rezolucije u CorelDRAW-u, ili ukoliko se odlučite za video uređivanje u Corel PHOTO-PAINT-u, biće Vam potrebno 128 ili više megabajta RAM-a.
- **PENTIUM 200 PROCESOR** Kada su u pitanju procesori i grafike, što veću brzinu posedujete, sve će izgledati mnogo jasnije. Korisnici AMD i Cyrix čipova će biti srećni da znaju da nema baš nikakvih problema koji se javljaju kod sistema koji nisu Pentium a koriste CorelDRAW 10.
- **2X CD-ROM DRAJV** U stvari, za normalan rad biće dovoljan i 1X CD-ROM drajv koji bi i dalje radio, s tim što će instalacioni proces biti vidno usporen. Generalno gledajući, 16X (ili brži) CD-ROM će instalaciju programa učiniti mnogo boljom.
- **MIŠ ILI TABLA (TABLET)** Naravno, za crtanje nisu potrebni ni tabla ni miš, iako se čini da je to lepa opcija.
- **SVGA DISPLAY** Iako to nije neophodno, video karta od 8MB ili više video RAM-a je uvek plus kada radite sa grafikama.
- **MINIMUM 128MB PROSTORA NA HARD DISKU** Prostor koji je potrebno posedovati na hard disku može veoma varirati, u zavisnosti od programa koje planirate da instalirate. Za jednu tipičnu instalaciju potrebno je rezervisati do 300MB prostora na disku. Ukoliko

instalirate celokupan CorelDRAW paket sa svim njegovim opcijama, potrebno je skoro 400MB prostora na disku. Iznos dodatnog prostora koji će biti potreban za Windows swap fajl će zavisi od toga kako koristite CorelDRAW. Generalno gledajući, posle instalacije potrebno je (posle instalacije!) najmanje od 64 do 128MB slobodnog prostora na disku. Potreba za dodatnim slobodnim prostorom će biti najmanja za web i tipično desktop izdavaštvo, a najveća za štampanja sa visokom rezolucijom i video izdavaštvo.

- **OPCIONI 28.8 ILI JAČI MODEM** Iako modem nije “zvanična” opcija, savetujemo da ozbiljno razmislite o njegovom nabavljanju. Pojavom CorelDRAW-a 10, a posebno uvođenjem Corel R.A.V.E-a u sklop CorelDRAW paketa, Corel je uveliko nadmašio svoju konkurenciju po pitanju obezbeđenja grafičkih kreacija potpuno spremnih za Web, i okruženja za izdavanje.

Registrowanje Vašeg softvera

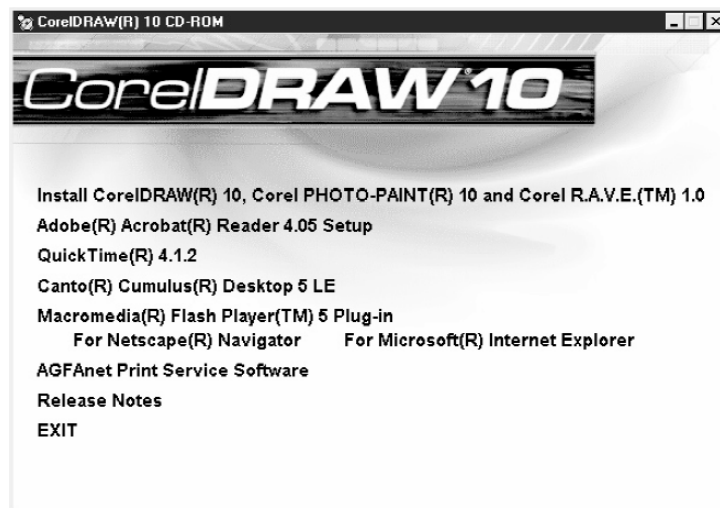
Registrowanje Vašeg softvera je osnovni korak koji treba preduzeti u cilju pribavljanja tehničke podrške i permanentnog savetovanja kada su u pitanju programska ažuriranja. U slučaju da su Vam potrebni dodaci ili ispravke bagova, Corel će Vas obavestiti o njihovoj dostupnosti i pomoći Vam da besplatno nabavite dotične fajlove sa Interneta ili putem povoljnih CD-ROM-ova.

Negde pri kraju instalacije će se od Vas zatražiti da registrujete svoj novi softver. Online registracija putem registracionog web sajta je najbrži i najjednostavniji registracioni metod. U svakom slučaju, ukoliko više volite da pošaljete registracioni obrazac, možete upotrebiti “razglednicu” koja se dobija uz CorelDRAW. Pored toga, moguće je i odštampati Vašu registracionu formu i poslati je Corelu.

Prebacivanje na disk

Za početak instalacije CorelDRAW-a 10, ubacite CD u CD-ROM drajv. Na većini sistema, CD će automatski pokrenuti Setup Wizard. Po startu čarobnjaka, ponuđeno Vam je osam opcija (pogledajte sliku 1.1).

- **INSTALL CORELDRAW 10, COREL PHOTO-PAINT 10, AND COREL R.A.V.E 1.0** Način na koji je ova opcija navedena, naglašava da se može upotrebiti samo za instaliranje tri navedena programa. U suštini, radi se upravo o opciji koja je ispravna po pitanju instaliranja CorelDRAW-a, kao i bilo kojeg ili svih drugih Corel programa koji se nalaze na CD-u. Ovu opciju odaberite u svim slučajevima, sem u slučaju da želite da instalirate neki od programa koji nisu Corelovi (kao što je Acrobat Reader).
- **ADOBE ACROBAT READER 4.05 SETUP** Ova opcija instalira Acrobat, opcioni program koji se koristi za pregledanje stavki, kao što su vežbe ili uputstva, koje se mogu pronaći na CorelDRAW-ovom CD-u. Adobe Acrobat fajlovi se mogu identifikovati po ekstenziji.PDF.
- **QUICKTIME 4.1.2** Ova opcija instalira Apple Quicktime softver za Windows. Po podrazumevanim parametrima, Corel R.A.V.E. izvozi animacije u Flash, GIF i AVI formatima, dok Corel PHOTO-PAINT izvozi GIF i AVI formate. Instaliranjem Quicktimea uključuje se dodatna opcija eksportovanja Quicktime filmova sa Corel R.A.V.E-a i Corel PHOTO-PAINT-a.



SLIKA 1.1 Glavni instalacioni ekran za CorelDRAW 10

- **CANTO CUMULUS DESKTOP 5 LE** Ova opcija instalira Canto Cumulus, opcioni program koji se koristi za katalogizaciju digitalnih medija (kao što su slike, izgledi tj. formati strana, i video prikazi) u odgovarajućoj bazi podataka koja može da se pretražuje.
- **MACROMEDIA FLASH PLAYER 5 PLUG-IN FOR NETSCAPE NAVIGATOR AND MICROSOFT INTERNET EXPLORER** Ukoliko koristite web pretraživač, vrlo je verovatno da već posedujete instaliran Macromedia Flash plug-in (dopunski, dodatni modul). On je trenutno instaliran na preko 90 procenata svih web pretraživača. Ako želite da proverite da li imate instaliranu poslednju verziju Flash plug-ina, slobodno odaberite ovu opciju. Flash plug-in se može instalirati za Microsoft Internet Explorer i Netscape Navigator.
- **AGFANET PRINT SERVICE SOFTWARE** Ova opcija se pokazala posebno korisnom kada je u pitanju Vaša vlastita digitalna kamera. AGFAnet softver koristi Vašu Internet vezu za pronalaženje prve (najbliže) dostupne radnje za izradu fotografija, prenosi Vaše slike do nje, reguliše plaćanje, a na Vama ostaje da sačekate gotove fotografije na vratima svoje kuće.
- **RELEASE NOTES** Ova opcija otvara zabeleške u vezi sa Vašom verzijom CorelDRAW-a u Vašem podrazumevanom web pretraživaču. Pošto se fajl sa navedenim podacima nalazi na CD-u, nema potrebe da se priključujete na Internet.
- **EXIT** Ova opcija omogućuje izlazak iz Setup Wizarda.

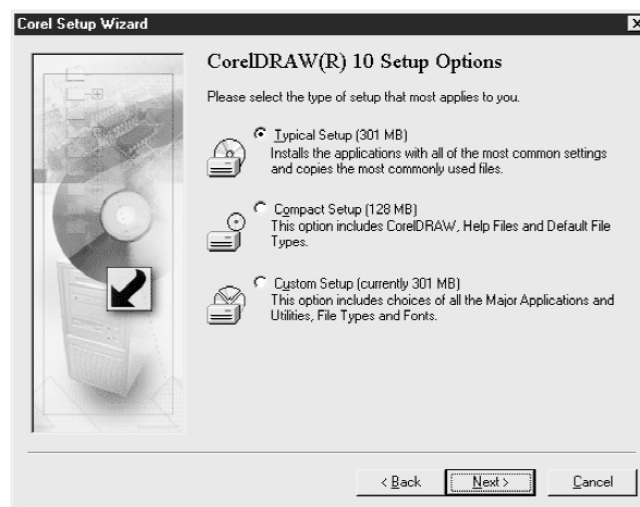
Instalacija za tipičnog korisnika

Što se tiče tipične instalacije, počnite odabirom prve opcije. Druge opcije se mogu instalirati kada god poželite. Obratite pažnju na to da se Setup Wizard ne startuje automatski, već je potrebno upotrebiti My Computer ili Windows Explorer za otvaranje CD-ROM drajva i kliknuti dva puta na Intro.EXE fajl. Pored toga, ako znate da želite da instalirate samo Corelove programe, možete

kliknuti Setup32.EXE fajl. U zavisnosti od toga kako je Vaš sistem konfigurisan, ekstenzija .EXE uz ime fajla neće biti vidljiva.

Navigacija u Custom instalaciji

Kada prihvatite sve navedene stavke vezane za Corel licencu, Setup Wizard će Vas prebaciti do ekrana CorelDRAW 10 Setup Options. Na raspolaganju su Vam tri instalacione opcije: Typical, Compact i Custom (pogledajte Sliku 1.2).



SLIKA 1.2 Ekran CorelDRAW 10 Setup Options

Izbor opcije Typical je podrazumevan izbor, što je ujedno i najbolji izbor za većinu korisnika. Ova opcija instalira CorelDRAW, Corel PHOTO-PAINT, Corel R.A.V.E., Corel CAPTURE, Corel TRACE, kao i standardno korišćene bitmap filtre, filtre za uvoz i izvoz fajlova, alate za pisanje i fontove.

Ukoliko planirate da koristite samo CorelDRAW, možete odabrati opciju Compact. Profesionalni korisnici mogu poželeti da upotrebe opciju Custom, pošto se taj izbor može upotrebiti za instaliranje dodatnih opcija, kao što su profili uređaja, alati za pisanje na drugim jezicima (ne na engleskom) i Microsoft VBA (Visual Basic for Applications) programerski interfejs.

Odabir pomoćnih programa

Kada odaberete Custom instalaciju, preuzimate potpunu kontrolu nad Corel programima koji se instaliraju i koji se ne instaliraju. Ukoliko niste u potpunosti upoznati sa svakom aplikacijom koja se nalazi u CorelDRAW paketu, evo njihovih kratkih opisa:

- CorelDRAW je Corelov već legendarni program za uređivanje vektora i formata stranica.
- Corel PHOTO-PAINT je pobedonosna bitmap kreacija i program za uređivanje fotografija.

- Corel R.A.V.E. je novi i vrlo dobrodošli dodatak CorelDRAW paketu. Koristi se za kreiranje vektorskih animacija, koje se zatim mogu izvoziti kao Flash filmovi.
- Corel CAPTURE je napredni "screen shot capturing" pomoćni program.
- Corel TEXTURE se koristi za kreiranje bitmap tekstura prirodnog izgleda kao što su mermer i drvo.
- Corel TRACE je moćni pomoćni program koji služi za konvertovanje bitmap slika u vektorske slike.

Instaliranje bitmap filter plug-inova

U instalaciji se mogu naći četiri grupe bitmap filter plug-inova. Oni se mogu naći pored preko 80 plug-inova koji su instalirani sa CorelDRAW-om i Corel PHOTO-PAINT-om (podrazumevano).

Plug-inovi su u osnovi minijaturni programi koji rade unutar većih programa kao što su CorelDRAW i Corel PHOTO-PAINT. Na raspolaganju su sledeće opcije:

- **DIGIMARC** Ovaj plug-in se koristi za nanošenje vodenih oznaka (watermarks) na bitmap slike. Vodene oznake su mali, nevidljivi potpisi koji Vam pomažu da prepoznate svoje slike ukoliko one budu ukradene i upotrebljene bez Vašeg odobrenja.
- **COREL FANCY PLUG-INOVI** Ovo je niz od dva plug-ina, Julia Set Explorer i Terrazzo. Julia Set Explorer kreira fascinantne šablone boja koristeći fraktalnu geometriju, tj. matematički proces baziran na prirodnoj kombinaciji energetskih šablona. Terrazzo je drugi program baziran na fraktalnoj geometriji. Koristi se za kreiranje kaleidoskopskih šablona i "crepova" (tiles) iz bitmap slika.
- **SQUIZZ** Ovaj plug-in se koristi za nanošenje efekata uz pomoć paintbrush alata, kao i za omotavanje kolor šablona osnovnom mrežom.
- **KAI'S POWER TOOLS** Ova opcija instalira tri filtra iz Kai's Power Tools verzije 5: Shape Shifter, Smoothie i FraxFlame. Shape Shifter se koristi za primenu različitih nagiba i ispupčenja mapa na slike, Smoothie se koristi za popravljavanje grubih ivica, dok se FraxFlame koristi za kreiranje i istraživanje matematički kreiranih fraktalnih šablona.

Odabiranje fontova

Ukoliko želite da odaberete koje ćete fontove instalirati uz CorelDRAW 10, upotrebite instalacionu opciju Custom. Putem nje omogućavate pristup okviru za dijalog za odabir fontova u toku same instalacije. Pregledanje stvarnog izgleda fontova omogućeno je klikom na ime fonta. Markiranjem okvira sa leve strane imena fonta dajete instrukciju Setup Wizardu da želite da izvršite instalaciju odabranog fonta.

Odabiranje dodatnih karakteristika

Instalacioni program CorelDRAW-a omogućuje i odabir profila uređaja, što će Vam pomoći prilikom uparivanja boja iz CorelDRAW-a i Corel PHOTO-PAINT-a sa bojama čiju upotrebu omogućavaju hardverski uređaji. Po podrazumevanoj vrednosti, instaliraće se profili generičkog monitora, skenera, štampača i digitalne kamere. Ukoliko želite da Vaš hardver podržava i neke

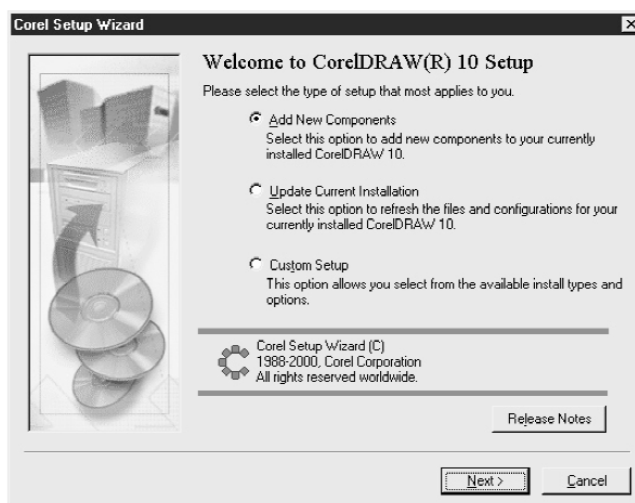
dodatne profile, dovoljno je kliknuti na ime kategorije (kao što su profili monitora), a zatim kliknuti na ime i broj modela datog uređaja.

Ne brinite ako Vaši uređaji nisu prisutni u spisku; prilikom odabira ove opcije, generički profili će se pojaviti.

Dodavanje ili uklanjanje komponenata

CorelDRAW-ov instalacioni CD možete upotrebiti za dodavanje komponenata kad god to poželite. Ubacite CD u CD-ROM drajv da biste pokrenuli Setup Wizard, ili otvorite drajv putem My Computera ili Windows Explorera i kliknite Intro.EXE.

Izaberite Install CorelDRAW 10, Corel PHOTO-PAINT 10 i Corel R.A.V.E. za dodavanje bilo koje Corel komponente. Otvoriće se okvir za dijalog Setup sa nekoliko opcija (pogledajte sliku 1.3). Odaberite opciju Add New Components i kliknite Next. Bićete prebačeni do okvira za dijalog Components, gde možete odabrati komponente koje želite da instalirate. Obratite pažnju na sledeću karakteristiku: okvir sa sivom podlogom znači da će biti instalirani samo delovi odabranih komponenata. Na primer, sivo polje za potvrdu pored alata Productivity znači da će biti instaliran najmanje jedan alat (poput Visual Basic for Applications), dok drugi alat (poput Barcode Wizard) neće biti instaliran.



SLIKA 1.3 Dodavanje novih komponenata na Vašu instalaciju CorelDRAW-a 10

Kliknite check mark (marker) da biste odabrali komponentu i sve njene opcije, i kliknite ponovo na marker da biste poništili odabir komponente i svih njenih opcija.

Da biste uklonili komponente, kliknite Start→Programs→CorelDRAW 10→Setup i Notes→Corel Uninstaller. Postavite marker pored bilo koje komponente koju želite da uklonite. Nadam se da Vam je jasno da nikada ne bi trebalo da pokušate da uklonite komponentu prostim brisanjem nečega za šta će se ispostaviti da je u suštini folder sa programima.

U cilju uštede što je više moguće prostora na disku, a za račun instalacije paketa CorelDRAW 10, brojni Corel programi dele fajlove sa drugim programima. Ukoliko slučajno uklonite i jedan od tih "zajedničkih" fajlova, drugi programi, koji ih takođe koriste, neće više biti u stanju da funkcionišu.

Osvežavanje Vaše instalacije CorelDRAW-a 10

Posle instalacije CorelDRAW-a 10, možete povremeno osvežiti svoju instalaciju. Nehotično brisanje fajla CorelDRAW-a 10, problemi sa Windows registrima, kao i dodavanje novog softvera koji haotično menja postavke CorelDRAW-a 10, mogu prouzrokovati nepravilan rad CorelDRAW-a 10 (odnosno u potpunosti blokirati rad programa).

Ukoliko je potrebno izvršiti osvežavanje postojeće instalacije (bez izrade bilo kakvih promena tipa dodavanja ili uklanjanja komponenata), odaberite opciju Update Current Installation iz okvira za dijalog Setup (pogledajte sliku 1.3). Vaša instalacija će biti ažurirana upotrebom istih opcija koje ste odabrali kada ste poslednji puta instalirali CorelDRAW.

Upotreba CorelTUTOR-a

CorelTUTOR sadrži niz lekcija za učenje programa CorelDRAW. Možete slediti lekcije od početka do kraja, ili prosto odabrati određenu lekciju koja Vas interesuje. Lekcije nude praktičan trening, tj. uvežbavanje nudeći ujedno primere slika sa kojima možete raditi i instrukcije koje Vas vode kroz celokupan proces učenja.

Otvaranje CorelTUTOR-a

Postoje dva načina za pristupanje CorelTUTOR-u: kada prvi put otvorite CorelDRAW, odaberite CorelTUTOR iz splash ekrana ili, kada se nadete u CorelDRAW-u, kliknite Help ➤ CorelTUTOR.

Kako što lakše do Helpa

CorelDRAW se isporučuje sa nekoliko karakteristika dizajniranih tako da učenje aplikacije i pronalaženje Helpa bude što jednostavniji i komforniji proces. Za razliku od nekih konkurentnih aplikacija, sigurno ćete primetiti da je sa Corelovim Help alatima veoma jednostavno raditi — alati su izuzetno lepo opisani, a svaka potrebna pomoć je samo jedan "klik" daleko.

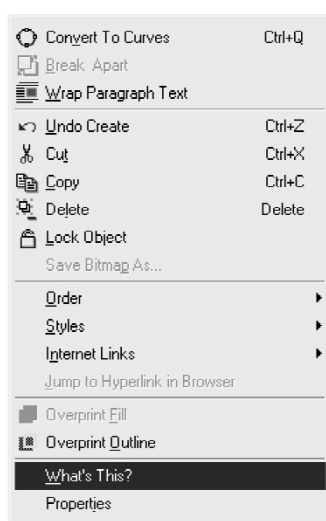
Aktiviranje ToolTipova

ToolTipovi (saveti) su kratki opisi različitih delova interfejsa CorelDRAW-a. Oni su dostupni za virtuelno svaku ikonu i kontrolu u svakoj liniji sa alatima, svakom okviru za dijalog i docker prozoru. Za aktiviranje ToolTipa, postavite kursor preko predmeta (stavke) o kome želite da saznate nešto više, i zadržite ga na tom mestu dve ili tri sekunde. ToolTip koji opisuje dotičnu stavku će se odmah pojaviti. Ako ustanovite da se saveti ne pojavljuju, kliknite Tools ➤ Options ➤ Display i proverite da li je markirana opcija Show ToolTips.

What's This?

Klikom na desni taster miša skoro na svakom delu u CorelDRAW interfejsu otvoriće se padajući meni sa spiskom opcija, uključujući i pomoć What's This?. Klikom na stavku What's This u padajućem meniju, otvarate mali padajući prozor koji objašnjava dotičnu stavku.

Jedna od zaista jedinstvenih karakteristika Corelove pomoći What's This jeste ta što je moguće upotrebiti je da naučite nešto više o tome kako se kreira svaka od slika koju otvarate u CorelDRAW-u. Isprobajte ovu karakteristiku otvarajući clip art sliku sa CorelDRAW-ovog clip art CD-a. Kliknite desnim tasterom miša na sliku i kliknite What's This, kao što se može videti ovde:



CorelDRAW će “sačekati” za trenutak da izvrši analizu slike i proveriti koje su karakteristike bile upotrebljene za njeno kreiranje, posle čega će se pojaviti padajući meni sa opcijom putem koje potvrđujete da želite da saznate još više informacija o karakteristikama. Možete kliknuti na bilo koju stavku iz menija kako biste saznali mnogo više o alatima upotrebljenim za kreiranje slike, tj. kao što je to prikazano ovde:

An ellipse is selected.

An ellipse is an oval-shaped, closed-plane curve which is drawn using the Ellipse tool. You can change an ellipse to an arc or a pie shape using the Shape tool. You can also create circles by holding down the CTRL key while drawing with the Ellipse tool.

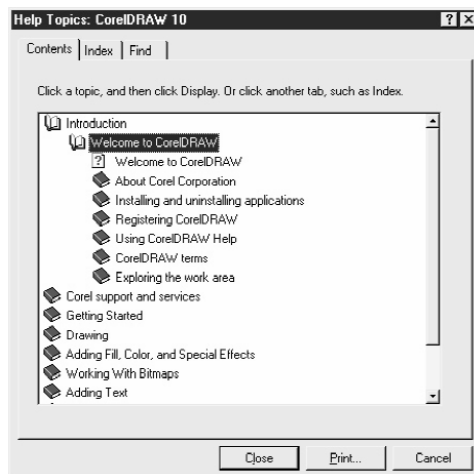
Upotreba context-sensitive Helpa

Context-sensitive Helpu se može pristupiti putem glavnog CorelDRAW ekrana i većine okvira za dijalog. Da biste pristupili context-sensitive Helpu sa glavnog CorelDRAW ekrana, kliknite na znak pitanja na desnoj strani glavne linije sa alatima, a zatim kliknite na stavku u pitanju. Da biste pristupili context-sensitive Helpu iz okvira za dijalog, kliknite na znak pitanja u gornjem desnom uglu okvira za dijalog, a zatim kliknite na stavku u pitanju. Corelov context-sensitive Help će zatim prikazati objašnjenje tražene stavke.

Upotreba CorelDRAW Helpa

Klikom na Help i zatim klikom na Help Topics otvarate Corel help sistem (pogledajte sliku 1.4). Help sistem je podeljen u tri kategorije: Contents, Index i Find. Meni Contents radi poput knjiške tabele sadržaja u kojoj su prikazane brojne stavke koje sadrže svoje podnaslove sa mnogo detaljnijim informacijama. Jezičak Index funkcioniše poput indeksa na kraju knjige, prikazujući zasebne reči i fraze umesto stavki i podnaslova koje možete pronaći u meniju Contents. Da biste pronašli pomoć u vezi sa određenom temom, kliknite jezičak Find, a zatim unesite jednu ili više reči za pretraživanje. Rezultat će se pojaviti odmah po završetku pretrage.

Moguće je označiti stavku koju ste pronašli da biste joj kasnije mnogo lakše pristupili (odnosno informacijama o njoj). Za označavanje stavke kliknite Bookmark ➔ Define. Podrazumevani naslov će biti dodeljen temi, ali je moguće promeniti ga onim kontekstom koji Vama najviše odgovara, tj. asocira Vas na traženu stavku. Kada odaberete odgovarajući naslov, kliknite OK. Stavka će biti dodata meniju Bookmark, skoro na identičan način kao što se stavke dodaju u meni Favorites u Vašem web pretraživaču.



SLIKA 1.4 Glavni Help prozor CorelDRAW-a 10

Za pristup označenoj stavci kliknite Bookmark, a zatim kliknite stavku koju želite da osmotrite. Za brisanje označene stavke kliknite Bookmark ➔ Define, odaberite stavku koju želite da obrišete

(iz donjeg dela okvira za dijalog), a zatim kliknite Delete. Kada završite, kliknite Cancel da biste zatvorili okvir za dijalog Bookmark. Sama Help stavka neće biti obrisana, već će biti uklonjena samo Vaša oznaka (bookmark).

Kako do tehničke podrške

Corel obezbeđuje vrlo efikasnu, jeftinu (doduše uz izvesnu članarinu) telefonsku tehničku podršku za CorelDRAW paket. Klasična tehnička podrška (besplatna izuzev za udaljene pozive) moguća je u SAD i Kanadi zvanjem broja (613) 274-0500, od ponedeljka do petka, od 8:30 do 19:30 (po istočnom vremenu). Ovaj servis je na raspolaganju u trajanju od trideset dana od momenta kada ste prvi put pozvali servisnu službu iz nekog od udaljenih regiona.

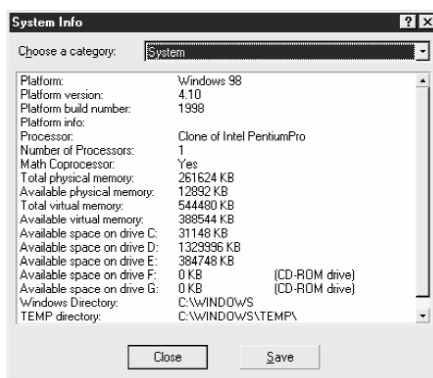
Prioritetna podrška je dostupna po sistemu "pay per incident" putem broja telefona (877) 662-6735 i "pay as you go" putem broja telefona (900) 733-8780. Međutim, pored ponude klasične tehničke podrške, Corel nudi i pregršt besplatnih servisnih opcija, kojih ima toliko da je vrlo mala verovatnoća da ćete ikada nazvati tehničku podršku za koju je potrebno uplatiti određeni iznos (tj. članarinu).

Upotreba Corelovog IVAN Faxback servisa

Corelov Interactive Voice Answering Network (IVAN) se sastoji od odgovora na uobičajena servisna pitanja koje možete čuti na Vašem telefonu ili koja mogu biti poslata putem faksa. IVAN servis je besplatan za korisnike iz SAD i Kanade, i na raspolaganju je 24 sata dnevno, svakog dana u godini, a pozivom na broj telefona (877) 42-COREL.

Upotreba opcije About CorelDRAW

Kada pozovete tehničku podršku, potrebno je (službeniku-serviseru) dati broj verzije CorelDRAW-a, serijski broj i (ako je moguće) neke dodatne informacije koje se tiču izvora Vašeg sistema. Da biste pribavili ovu informaciju, kliknite Help, a zatim kliknite About CorelDRAW. Broj verzije se nalazi upravo ispod glavnog prozora, kao i Vaš serijski broj i PIN broj (ukoliko Vam je prethodno dodeljen od strane korisničkog servisa). Na istom mestu možete dobiti i informacije o sistemskom podešavanju — kao što su tip procesora, RAM i video podaci — prostim klikom na taster System Info koji se nalazi sa desne strane glavnog prozora (pogledajte sliku 1.5).



SLIKA 1.5 Pristupanje informacijama o Vašem sistemu putem opcije Help>About CorelDRAW

Upotreba saveta

Saveti (hints) koji opisuju alate u CorelDRAW-u mogu se pronaći na statusnoj liniji (koja se nalazi na dnu Vašeg ekrana). Leva strana statusne linije sadrži informacije o trenutnoj poziciji kursora u aktivnom dokumentu i informaciju o alatu koji trenutno koristite. Pored toga, sa desne strane statusne linije se nalaze aktivne "fill" i "outline" boje. X znači da trenutno nije odabrana nijedna "fill" ili "outline" opcija, tj. boja.

Kako do Helpa putem Webu

Veliku količinu informacija o CorelDRAW-u — uključujući tu članke, vodiče, dodatke i specijalne ponude — možete pronaći na Corelovim World Wide Web sajtovima. Tehnička podrška bazirana na Webu i FTP fajlovi (spremni za učitavanje) su takođe dostupni.

Surfovanje na različitim web sajtovima Corela

Corel trenutno poseduje tri web sajta koja Vam mogu pomoći u pronalaženju odgovora na specifična pitanja i pronalaženju informacija o bilo kojoj od tema CorelDRAW-a.

Designer.com

Designer.com je sajt Corel "zajednice", gde možete pronaći savete, "tajne", članke, vodiče i besplatne materijale spremne za učitavanje sa Vašeg računara. Autori vodiča "CorelDRAW 10: zvanično uputstvo" su redovni saradnici na Corelovom Designer.com sajtu.

CorelCity.com

CorelCity.com je ulazni sajt koji obezbeđuje pristup online servisima kao što su e-mail i Instant Messaging, zajedno sa vestima iz sveta i vestima iz oblasti tehnologije.

Corel.com

Ovo je Corelov home page. Corel.com obezbeđuje pristup Corelovim vestima, informacijama o proizvodima, podršci, raznim događajima, kao i besplatnim materijalima spremnim za učitavanje sa Vaše radne stanice.

Kako do tehničke podrške bazirane na Webu

Corelovoj tehničkoj podršci baziranoj na Webu, uključujući tu i Corel Knowledge Base i Corel e-mail podršku, možete jednostavno pristupiti putem adrese <http://www.corel.com/support/options/onlineserv.htm>. Corel takođe poseduje i centar za učenje koji je moguće pronaći na adresi <http://www.corel.com/learning/index.htm>.

Nešto o Corelovom FTP sajtu

Corelov FTP sajt obezbeđuje drajvere za štampače, besplatne dodatke za programe, kao i druge fajlove putem anonimnog FTP prijavljivanja. Adresa koju tražite je <ftp://ftp.corel.com>. Ukoliko ne posedujete FTP program (File Transfer Protocol), upotrebite svoj web pretraživač i pristupite Corelovom FTP sajtu kucanjem URL-a <ftp://ftp.corel.com/pub>.

Corel Newsgroups

Newsgroupe obezbeđuju okruženje interaktivne podrške odakle je moguće poslati pitanja Corelovim C-Tech volonterima i korisnicima Corel proizvoda. Corel newsgroup server se nalazi na adresi **cnews.corel.ca**. Mnogi ISP news serveri takođe "nose" neke od Corel newsgroupa, kao što je comp.graphics.apps.corel, i grupe u "corelsupport." hijerarhiji.

I Netscapeovi i Microsoftovi e-mail programi podržavaju pristup newsgroupama. Ukoliko do sada niste dobili informaciju o tome kako se pristupa newsgroupama, pokušajte da se povežete na adresu **http://www.corel.com/support/options/online_newsgroups.htm** gde možete kliknuti na jedno od newsgroup imena. Sačekajte momenat da se učitaju informacije koje su neophodne za pristupanje news serveru, posle čega sledi otvaranje Vašeg standardnog e-mail programa za pregled. Tačna procedura za pristupanje newsgroupama zavisi od programa do programa, ali je svakako sigurno da se tražene informacije mogu pronaći blokiranjem (zaključavanjem) "usenet" ili "news server" opcija u Help fajlu Vašeg e-mail programa, ili putem kontakta sa Vašim Internet Service Providerom (ISP).