

Prikaz, instalacija i pokretanje Windowsa XP

U OVOM DELU:

1. Šta je novo u Windowsu XP?
2. Instalacija na samostalnom računaru
3. Blagoslov mreže, automatska instalacija i instalacija bez nadzora
4. Upotreba više operativnih sistema na jednom kompjuteru
5. Uspostavljanje kontrole pokretanja i isključivanja Windowsa XP

Šta je novo u Windowsu XP?

WINDOWS XP POMALO PATI OD SINDROMA "PODELIJENE" LIČNOSTI - PREDSTAVLJA NOVU VERZIJU OPERATIVNOG SISTEMA, A SA DRUGE STRANE JE SAMO SERVISNO IZDANJE WINDOWSA 2000. ZBOG TOGA KORISNICI WINDOWSA 2000 NEĆE VIDETI ZNAČAJNIJE IZMENE, SEM ONIH U KORISNIČKOM INTERFEJSU, IAKO "POD HAUBOM" POSTOJE BROJNE IZMENE KOJE UNAPREĐUJU PERFORMANSE. ZA KORISNIKE WINDOWSA 9X, ME I NT, WINDOWS XP JE ZNAČAJNA PROMENA. NE SAMO DA JE KORISNIČKI INTERFEJS ZNAČAJNO DRUGAČIJI, VEĆ JE I JEZGRO OPERATIVNOG SISTEMA KOMPLETNO IZMENJENO, UZ IZVESTAN BROJ NOVIH ILI UNAPREĐENIH OSNOVNIH OSOBINA. NAJVEĆI KORAK PREDSTAVLJA PRELAZAK SA WINDOWSA 9X I ME - ZBOG DODATNIH BEZBEDNOSNIH OPCIJ, OSOBINA FAJL SISTEMA I UPRAVLJAČKIH MOGUĆNOSTI OVAJ PRELAZAK PREDSTAVLJA PRIMETNU PROMENU.

OVO POGLAVLJE ISTRAŽUJE NOVE I IZMENJENJE OSOBINE WINDOWSA XP. UZ NAVOĐENJE DETALJNOG SPISKA OSOBINA, UKLJUČIO SAM I ODELJKE KOJI OMogućAVAJU KORISNICIMA RAZLIČITIH WINDOWS PLATFORMI DA BRZO UHVATE KORAK SA OSOBINAMA I FUNKCIJAMA WINDOWSA XP.

Glavne razlike između verzija Home Edition i Professional

Windows XP je raspoloživ u dve verzije: Home Edition i Professional. Mnoge osobine su iste u obe verzije, a i izgled i osećaj pri radu je isti. Zato što je namenjena poslovnim korisnicima, verzija Professional ima osobine koje stvarno nisu neophodne kućnim korisnicima, kao što su dodatna bezbednost, centralizovano administriranje i daljinski pristup. Sledeći odeljci predstavljaju kratak pregled osobina verzije Professional koje ne postoje u verziji Home Edition.

Kontrola pristupa

Kada "delite" direktorijum sa drugim korisnicima, pod svim Windows operativnim sistemima, uključujući i XP, možete definisati dozvole deljenja koje kontrolišu nivo pristupa tom direktorijumu preko mreže. Na primer, korisnicima možete dozvoliti da pročitaju sadržaj direktorijuma, ali ne i da upisuju u njega. Obe verzije, Professional i Home Edition, pružaju mogućnost deljenja direktorijuma i zadavanja dozvola deljenja u cilju kontrole pristupa.

Windows XP, osim toga, pruža i mogućnost primene listi za kontrolu pristupa direktorijumu (access control lists - ACL). ACL predstavlja skup dozvola pristupa direktorijumu koje su dodeljene određenom korisniku ili grupi. Na primer, jednoj grupi korisnika možete dodeliti pravo da čitaju sadržaj direktorijuma, a drugoj grupi dodeliti pravo potpune kontrole sadržaja, uključujući i mogućnost da menjaju i brišu stavke. Na slici 1.1 prikazana je kartica Security (bezbednost), koja pripada svojstvima direktorijuma, a koju ćete koristiti da biste podesili prava pristupa direktorijumu.



SLIKA 1.1 Da biste podesili prava pristupa direktorijumu, koristite karticu Security (bezbednost)

SAVET

Prava pristupa se mogu primeniti na direktorijum ili fajl samo na NTFS diskovima. FAT diskovi podržavaju dozvole za deljenje, ali ne dozvoljavaju da se direktorijumima ili fajlovima dodele prava pristupa. ■

Prava pristupa koja zadate pomoću ACL listi se primenjuju kako za lokalan tako i za mrežni pristup. Na primer, ako nemate pravo da čitate sadržaj nekog direktorijuma, nećete moći da ga pročitate, čak, ni ako se lokalno prijavite na taj kompjuter.

Takođe pogledajte

Za više informacija o podešavanju bezbednosti pri deljenju resursa, pogledajte Poglavlje 25. ■

Centralizovano administriranje

Sistemi podWindowsom XP Professional mogu funkcionisati kao zasebni kompjuteri, kao pripadnici radne grupe ili u domenu koji opslužuje neki od sledećih kontrolera domena: Windows NT Server, 2000 Server ili .NET Server. Kompjuteri pod Windows XP Home Edition operativnim sistemom mogu funkcionisati kao samostalni kompjuteri, kao pripadnici radne grupe, ali ne podržavaju pripadnost domenu. Domeni pružaju nekoliko centralizovanih funkcija administriranja, od kojih je najvažnija centralizovana bezbednost. Centralizovana bezbednost se odnosi na mogućnost kontrolisanja pristupa resursima na raznim kompjuterima, širom mreže, jednim skupom identifikacija (naloga i lozinki).

Domeni, takođe, obezbeđuju druge važne mogućnosti, uključujući daljinsko upravljanje sistemima, forsiranje ograničenja i ostalih osobina sistema preko grupnih politisa (group policy).

Takođe pogledajte

Za više informacija o grupnim polisama pogledajte Poglavlje 42. ■

Šifrovani fajl sistem

Šifrovani fajl sistem (Encrypting File System - EFS) je jedna od centralnih komponenti Windowsa XP Professional koja nije raspoloživa u verziji Home Edition. EFS omogućava korisnicima da šifruju direktorijume i fajlove da bi sprečili druge da ih pročitaju. EFS može biti važno sredstvo za zaštitu podataka na sistemima koji su podložni rizicima, kao što su prenosni kompjuteri koji se mogu izgubiti ili ukrasti. EFS je, takođe, koristan za zaštitu podataka na prenosnim medijima.

Takođe pogledajte

Detaljnija razmatranja o EFS možete naći u Poglavlju 49. ■

U Windowsu XP je lako šifrovati direktorijum ili fajl - jednostavno uključite polje za potvrdu u okviru svojstava direktorijuma ili fajlova, kao što je prikazano na slici 1.2. Windows XP automatski vodi računa o šifrovanju i dešifrovanju. Međutim, potrebno je da primenite politiku oporavka EFS, kao što je detaljno objašnjeno u Poglavlju 51, da biste mogli da povratite šifrovane fajlove, ukoliko se sertifikat za šifrovanje ošteti ili izgubi.



SLIKA 1.2 Direktorijum možete lako šifrovati pomoću samo jednog polja za potvrdu u svojstvima direktorijuma

Grupne i lokalne polise

Grupne polise su još jedna osobina Windowsa XP Professional koja nije podržana u Windowsu XP Home Edition. Grupne i lokalne polise omogućavaju da veliki broj osobina i ograničenja bude primenjen na određeni kompjuter ili korisnika. Na primer, administrator može pomoću grupne polise da izvrši preusmeravanje korisnikovog direktorijuma My Documents na mrežni server, tako da će taj direktorijum uvek biti dostupan, bez obzira na lokaciju sa koje je korisnik pristupio sistemu, pa se pravljenje sigurnosne kopije podataka može lako obaviti.

Međutim, grupne polise imaju mnogo šire implikacije nego što je upravljanje podacima korisnika. One obezbeđuju sredstvo za kontrolu izmena, što predstavlja sposobnost regulisanja načina na koji korisnici mogu da izmene svoj sistem i Windows okruženje. Grupne polise su, takođe, mehanizam preko koga tehnologije, kao što su Remote Installation Services - RIS (daljinski instalacioni servis) i IntelliMirror, omogućavaju administratorima da automatski raspoređuju operativne sisteme i aplikacije širom preduzeća.

NAPOMENA

Grupne polise se baziraju na Windows 2000 ili .NET kontrolerima domena i pripadnosti domenima. Lokalne polise se mogu primeniti na kompjutere pod Windowsom XP Professional u okviru domena, radne grupe ili u samostalnim konfiguracijama. ■

Takođe pogledajte

Za kompletnu diskusiju o grupnim i lokalnim polisama, kao i njihovim implikacijama pogledajte Poglavlje 42. ■

Dodatak (add-on) za višejezički korisnički interfejs

Windows XP je trenutno, sem u engleskoj, raspoloživ u još 24 lokalizovane verzije. Lokalizacija obezbeđuje prikaz menija, okvira za dijalog i drugih elemenata na određenom jeziku. Paket za višejezički korisnički interfejs (Multilingual User Interface Pack) je dodatak Windowsu XP Professional, koji omogućava administratorima da podese elemente korisničkog interfejsa, kao što su meniji, okviri za dijalog i pomoć (help) na drugi jezik. Za više informacija o ovom dodatku pogledajte

www.microsoft.com/WINDOWSXP/pro/techinfo/planning/multilingual/default.asp

Of-lajn pristup fajlovima

Windows XP Professional uključuje osobinu zvanu of-lajn pristup fajlovima (Offline Files) koja omogućava korisnicima da rade sa mrežnim resursima čak i kada ti resursi nisu dostupni, ili kada korisnici nisu povezani na mrežu. Na primer, pretpostavimo da server u Vašoj mreži omogućava pristup skupu zajedničkih dokumenata koje svakodnevno koristite. Najveći deo vremena se nalazite u kancelariji, povezani na mrežu, tako da su dokumenti dostupni na serveru. Međutim, povremeno morate da koristite prenosni kompjuter van kancelarije i da radite na tim dokumentima i dalje. Sa of-lajn pristupom direktorijumima, Windows XP pravi lokalnu kopiju resursa sa servera na Vaš kompjuter i omogućava Vam da radite sa njima umesto sa originalnim dokumentima na mreži. Windows XP čini prelaz, između obrade podataka na mreži i lokalne kopije, transparentnim za korisnika i obezbeđuje mehanizam za automatsku sinhronizaciju izmena, onog trenutka kad mrežni resursi ponovo postanu dostupni.

SAVET

Ne možete koristiti of-lajn fajlove na sistemu na kome je omogućena brza promena korisnika (Fast User Switching). Brzu promenu korisnika možete podesiti pomoću opcije Change the way user log on or off (promenite način na koji se korisnici prijavljuju ili odjavljuju) u okviru objekta User Accounts u Control panelu. ■

Of-lajn pristup za određeni direktorijum možete omogućiti pomoću kartice Offline Files, u okviru svojstava direktorijuma (pogledajte sliku 1.3).

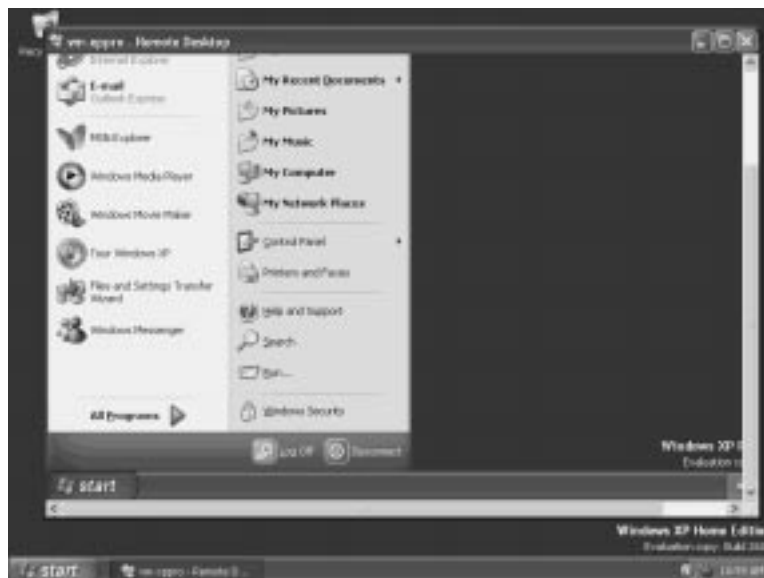


SLIKA 1.3 Omogućite Of-lajn pristup fajlovima pomoću okvira za dijalog *Folder Options*

Daljinski pristup radnoj površini

Daljinski pristup radnoj površini (Remote Desktop) omogućava da koristite kompjuter, pod Windows XP Professional operativnim sistemom, sa udaljene lokacije. Na primer, možete da koristite daljinski pristup da biste se sa kućnog povezali na kompjuter u kancelariji i pristupili fajlovima, printerima ili drugim resursima i radili na svom kancelarijskom kompjuteru, kao da ste fizički u kancelariji. Takođe, možete koristiti klijentski deo ove aplikacije za povezivanje sa Windows 2000 ili .NET Terminal Serverom.

Windows XP Home Edition uključuje klijentski deo aplikacije Remote Desktop, koji Vam omogućava da se povežete sa kompjuterom pod Windows XP Professional, koji je konfigurisan da dozvoli daljinski pristup (slika 1.4), ili povezivanje sa Terminal Serverom. Pomoću daljinskog pristupa ne možete se povezati na kompjuter pod Windowsom XP Home Edition, zato što on ne sadrži serverski deo ove aplikacije.



SLIKA 1.4 Daljinski pristup - povezivanje i korišćenje sistema sa udaljenog kompjutera

SAVET

Nekoliko aplikacija drugih proizvođača, kao što su pcAnywhere ili Unicenter Remote Control, pružaju mogućnosti slične mogućnostima Remote Desktopa, kada je u pitanju pristup i kontrola sa udaljenog kompjutera. Ove aplikacije obično pružaju šire mogućnosti, na primer, omogućavanje lokalnom korisniku da nastavi da radi dok je komunikacija sa udaljenim kompjuterom u toku. ■

Takođe pogledajte

Za više informacija o daljinskom pristupu radnoj površini i alternativama ove aplikacije, pogledajte Poglavlje 31. ■

Daljinski instalacioni servis

Windows XP Professional sadrži podršku za daljinski instalacioni servis (Remote Installation Services - RIS), koji omogućava da se Windows 2000 i XP instaliraju na udaljeni kompjuter, preko mreže. Prilikom tipične RIS instalacije, kompjuter se pokreće sa mrežne kartice koja je u skladu sa PXE standardom i koja omogućava slanje zahteva za servis RIS serveru (PXE je skraćenica za Preboot Execution Environment - otvoreni industrijski standard koji dozvoljava sistemu da se pokrene direktno sa mrežne kartice, da bi započeo instalaciju operativnog sistema ili popravku oštećenih komponenti softvera). RIS server obezbeđuje klijentskom kompjuteru instalacione opcije zasnovane na pripadnosti aktivnom adresaru (Active Directory). Pošto korisnik odabere opcije operativnog sistema koje želi da instalira, RIS instalira operativni sistem preko mreže. Sistemi koji ne raspolažu mrežnom karticom, saglasnom sa PXE standardom, mogu koristiti specijalnu startnu disketu, koju je moguće napraviti pomoću RIS softvera, da bi omogućili komunikaciju sa raspoloživim RIS serverom prilikom pokretanja.

SAVET

RIS se oslanja na aktivni adresar (Active Directory), pa zato zahteva pripadnost domenu. Sistemi pod Windowsom XP Home Edition ne podržavaju RIS. ■

RIS je primarno osobina servera, koja zahteva Windows 2000 Server ili .NET Server, i mora je konfigurisati i održavati administrator sistema. Zbog toga, u ovoj knjizi RIS obrađujemo samo površno.

Takođe pogledajte

Za više detalja o RIS-u, pogledajte knjigu Marka Minasija "Majstor za Windows 2000 Server".

Prenosni korisnički profili

Korisnički profil je skup direktorijuma i podataka koji čine veći deo korisničkog radnog okruženja. Korisnički profil sadrži direktorijume My Documents, Start meni, Desktop i druge direktorijume. Kod kompjutera koji nisu povezani u mrežu, kao i u mnogim mrežnim instalacijama, korisnički profili se nalaze na lokalnom kompjuteru. Mana ovog pristupa je u tome što, kada se prijavite na sistem sa drugog kompjutera, ne dobijate podešavanje radne površine, dokumente i ostale parametre okruženja kao kada se prijavite sa svoje primarne radne stanice. Prenosni korisnički profili prevazilaze ove mane, na taj način što se Vaš korisnički profil čuva na mrežnom serveru i kopira na trenutnu lokaciju sa koje pristupate sistemu. To znači da imate istu radnu površinu, dokumente i druga podešavanja, bez obzira na to odakle se prijavljujete na sistem - drugim rečima, radno okruženje će Vas pratiti svuda na mreži.

PREUSMERAVANJE DIREKTORIJUMA DOPUNJAVA PRENOSNE KORISNIČKE PROFILE

Kao što je objašnjeno u Poglavlju 44, direktorijume možete preusmeriti sa podrazumevane lokacije na mrežni server. Na primer, možete preusmeriti My Documents u direktorijum na mrežnom serveru. Kada se korisnik prijavi na sistem i otvori direktorijum My Documents, on vidi fajlove koji se nalaze na mrežnom serveru, a ne u direktorijumu My Documents u kome bi se, inače, nalazili na lokalnom kompjuteru. Preusmeravanje direktorijuma na ovaj način pomaže da se obezbedi da korisnički dokumenti budu uvek dostupni, bez obzira na lokaciju sa koje se korisnik prijavljuje na sistem. Na neki način, to može izgledati potpuno isto kao ono što omogućavaju prenosni korisnički profili. Međutim, preusmeravanje direktorijuma i prenosni profili se razlikuju.

Ako bi korisnik imao prenosne profile bez preusmeravanja direktorijuma, direktorijum bi bio kopiran sa servera gde je smešten na kompjuter sa koga se korisnik prijavljuje na sistem. Ako postoji preusmeravanje direktorijuma, direktorijum ostaje na serveru, a korisnikov kompjuter je preusmeren na server kada korisnik otvori direktorijum. Preusmeravanje direktorijuma na taj način dopunjava prenosne korisničke profile i smanjuje količinu podataka, koji se moraju kopirati kroz mrežu prilikom prijavljivanja korisnika.

Broj procesora

Windows XP Home Edition podržava jednoprocesorske sisteme. Windows XP Professional podržava do dva procesora, da bi obezbedio bolje performanse.

Instalacija i održavanje softvera

Windows 2000 je prvi put predstavio osobinu nazvanu IntelliMirror, što je termin koji podrazumeva više tehnologija. Windows XP Professional, takođe, uključuje podršku za IntelliMirror. Jedna od glavnih namena IntelliMirror tehnologije je da omogući automatsko instaliranje, osvežavanje i upravljanje aplikacijama. Kada se korisnik prijavi na sistem, grupna polisa i pripadnost aktivnom adresaru definišu koje aplikacije treba da budu instalirane na kompjuteru, a koje da budu opciono raspoložive. Aplikacije koje su dodeljene preko IntelliMirror tehnologije pojavljuju se kao da su već instalirane na tom kompjuteru. Kada korisnik startuje dodeljenu aplikaciju, pokreće automatsku instalaciju preko mreže. Aplikacije koje su dostupne preko IntelliMirrora mogu se instalirati, ali se instalacija ne pokreće automatski. Umesto toga, korisnik može dodati ove aplikacije preko objekta Add Or Remove Programs (dodavanje i uklanjanje programa) u Control panelu.

Većina aspekata IntelliMirror tehnologija su, uglavnom, osobine servera, a konfigurišu se i njima se upravlja na serverskom nivou. Zbog toga ću instalaciju i održavanje softvera u ovoj knjizi površno obraditi.

Takođe pogledajte

Za više informacija o IntelliMirroru i automatskoj dodeli aplikacija, pogledajte knjigu "Windows 2000 grupna polisa, profili i IntelliMirror", od autora Jeremy Moskowitz, kao i knjigu "Automatsko dodeljivanje aplikacija i daljinsko administriranje", od autora Christa Anderson. ■

Glavne razlike za korisnike Windowsa 9x i Me

Svako ko napravi prelaz na Windows XP sa druge Windows platforme primetiće očigledne razlike u interfejsu. Korisnici koji pređu sa Windowsa 9x i Windowsa Me primetiće i neke suštinske razlike.

Bezbednost

Osnovna razlika je u domenu bezbednosti. Windows XP je nastao na Windows NT bezbednosnom modelu, koji zahteva postojanje korisničkog naloga da bi se korisnik prijavio na sistem. Prijavljivanje se može izvršiti pomoću lokalnog naloga ili, u slučaju Windowsa XP Professional, pomoću domenskog naloga. Nasuprot ovome, sistemi pod Windowsom 9x i Me dozvoljavaju da im se pristupi bez prijavljivanja, ako se pritisne taster <Esc> kada sistem zatraži prijavljivanje. Ili, da biste kreirali nov korisnički profil, možete uneti nov naziv naloga i lozinku. Obe mogućnosti predstavljaju potencijalni bezbednosni rizik, jer svako može dobiti lokalni pristup kompjuteru pod Windowsom 9x ili Me.

Tokom nove instalacije, Windows XP kreira nalog Administrator (koji se kod verzije Home Edition pojavljuje kao Owner) koji pruža potpunu kontrolu nad kompjuterom, uključujući i mogućnost dodavanja drugih lokalnih korisnika, po potrebi. Tokom nadgradnje sa Windowsa 9x ili Me, sem kreiranja naloga Administrator, Windows XP konvertuje sve postojeće korisničke profile u lokalne naloge. (Podrazumevano ponašanje Windowsa XP je da ne dodeljuje lozinke nalogima, što znači da se bilo ko može prijaviti na sistem, prostim izborom željenog naloga iz dijaloga za prijavljivanje korisnika. Ako želite, možete konfigurisati Windows tako da zahteva unošenje lozinke.)

Takođe pogledajte

Za više informacija o upravljanju korisničkih naloga pogledajte Poglavlje 41. ■

Zahtev da postoji nalog, da biste se prijavili na sistem, je važan korak u zaštiti sistema, ali on ne nudi visoku bezbednost. Na primer, možete deliti kompjuter sa još jednim korisnikom. Drugi korisnik ima mogućnost da se prijavi na kompjuter i da vidi Vaše dokumente i druge podatke, ukoliko ih ne zaštitite. NTFS fajl sistem i liste za kontrolu pristupa (ACL) su mehanizmi pomoću kojih možete obezbediti ovu zaštitu. Windows 9x i Me obezbeđuju podršku za FAT fajl sistem, ali ne i za NTFS. Za razliku od FAT (uključujući varijacije kao što su FAT16 i FAT32), NTFS pruža mogućnost definisanja dozvola pristupa direktorijumima i fajlovima, da bi se odredio nivo pristupa koji pojedina grupa ili korisnik imaju prema određenoj stavki.

Takođe pogledajte

Za detaljnija razmatranja o NTFS pogledajte Poglavlje 25. ■

Podrška za više korisnika i veza preko daljinskog pristupa

Sledeća važna razlika između Windowsa XP i 9x/Me je podrška za više korisnika (Multiuser support). Na sisteme pod 9x/Me, u istom trenutku može se prijaviti samo jedan korisnik. Obe varijante Windowsa XP, Home Edition i Professional, uključuju novu mogućnost nazvanu Fast User Switching (brza promena korisnika), koja omogućava promenu korisnika bez napuštanja aplikacija i dokumenata. Ovo omogućava sledećem korisniku da radi na sistemu, a da prvi korisnik ne mora da napusti sve aplikacije, zatvori dokumente i odjavi se sa sistema. Osim toga, Windows XP Professional dozvoljava drugim korisnicima da se povežu na kompjuter uz upotrebu daljinskog pristupa. Veza pomoću daljinskog pristupa se tretira kao brza promena korisnika: trenutni lokalni korisnik (ako postoji) se privremeno odjavljuje, da bi se prijavio udaljeni korisnik. Windows XP nudi lokalnom korisniku opciju da dozvoli, ili da ne dozvoli, konkretnu vezu.

NAPOMENA

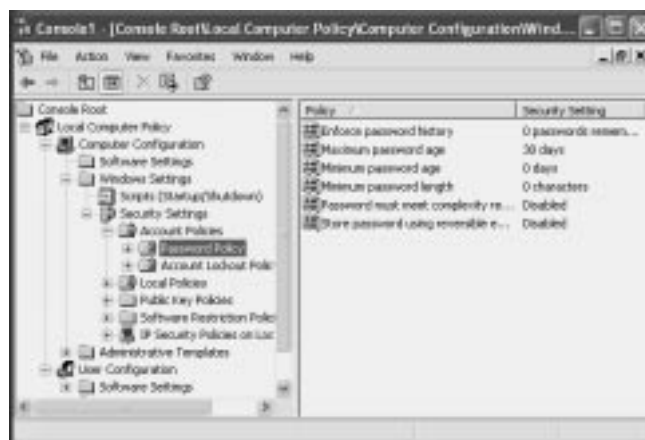
Terminal servisi koji postoje u Windows server platformama, kao što su Windows 2000 Server i Windows .NET Server, dozvoljavaju višestruke jednovremene veze. Više korisnika može imati istovremeno otvorene sesije preko terminal servisa. ■

Takođe pogledajte

Za informacije o brzom promeni korisnika pogledajte Poglavlje 41. Za informacije o konfigurisanju i korišćenju daljinskog pristupa pogledajte Poglavlje 31. ■

Podrška grupnim polisama

Druga osnovna razlika, između 9x/Me sistema i Windowsa XP Professional, je podrška grupnim polisama koje su se prvi put pojavile u Windowsu 2000. Grupne polise dozvoljavaju da se promene kontrolni i drugi konfiguracioni parametri i da se automatski primene na sistem, u zavisnosti od pripadnosti kompjutera i/ili korisnika aktivnom adresaru, pružajući administratoru mogućnost da centralizovano upravlja sistemom i korisnicima. Kao korisnik Windowsa XP Professional, u većini slučajeva nećete se direktno baviti grupnim polisama već ćete samo videti njihove efekte, kao što je automatsko instaliranje aplikacija i ograničavanje izmena koje možete primeniti na svoj sistem. Ipak, mnoge osobine možete podesiti preko lokalnih polisa (slika 1.5).



SLIKA 1.5 Mnoge polise možete konfigurisati lokalno, na nivou sajta, domena ili OU nivou

Takođe pogledajte

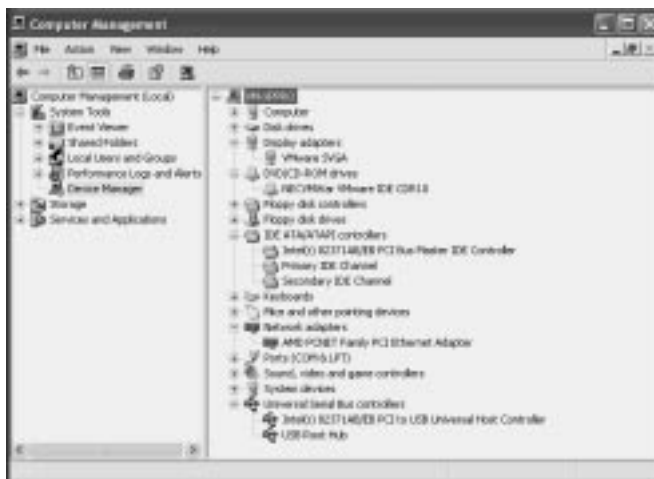
Detaljnija razmatranja o grupnim i lokalnim polisama možete naći u Poglavlju 42. ■

Postoje i mnoge druge razlike između 9x/Me sistema i Windowsa XP, uključujući izmene u dodatnim aplikacijama, kao što su Internet Explorer, Paint i Fax. Međutim, razlike kojima sam posvetio pažnju su, pre svega, razlike u samom jezgru operativnog sistema koje će najviše uticati na način korišćenja Windowsa.

Najveće razlike za korisnike Windowsa NT i 2000

Većina korisnika Windowsa NT i Windowsa 2000 je navikla na korisničke naloge i bezbednosne osobine kao što su NTFS prava pristupa. Ako prelazite sa jedne od ovih platformi na Windows XP, najveća razlika za Vas će biti korisnički interfejs i veliki broj novih dodatnih aplikacija i mogućnosti. Daljinski pristup desktopu, o kome je bilo reči ranije u ovom poglavlju, je dobar primer svojstva koje nije postojalo u Windowsu NT ili 2000. Ipak, Windows XP je "pod haubom" veoma sličan ovim platformama, jer koriste iste osnove koda.

Osnovna razlika u jezgri operativnog sistema, koju mogu da primete korisnici Windowsa NT, je veliko poboljšanje u hardverskoj podršci. Na primer, Windows XP podržava USB i druge tehnologije koje Windows NT ne podržava (slika 1.6). Samo ova osobina može biti dovoljna da se pređe sa Windowsa NT na XP.



SLIKA 1.6 Windows XP pruža Plug and Play podršku i unapređenu podršku za nove tehnologije

Sledeća važna izmena za korisnike Windowsa NT je NTFS 5, koji je uveden sa Windowsom 2000, a koristi se i u Windowsu XP. Jedna od najvažnijih izmena u NTFS 5 je uvođenje priključnih tačaka (*junction points*). Priključne tačke možete smatrati za jednu vrstu oznake (flag) u fajl sistemu, koja nalaže Windowsu XP da upravljanje od NTFS preuzme drugi upravljački program (driver) za fajl sistem. Primer mogućnosti koju pruža ova nova tehnologija je šifrovani fajl sistem. Kada NTFS upravljački program čita fajl i dođe do priključne tačke koja upozorava da je fajl šifrovan, kontrola se prenosi na EFS podsistem. Drugi primer su tačke (mount) za podizanje diskova. Ova opcija omogućava da podignete disk u praznom direktorijumu na drugom disku. Za lokalni sistem i mrežne korisnike, ovaj novi disk se pojavljuje kao direktorijum na osnovnom disku.

SAVET

Kada instalirate Windows XP na sistem pod Windowsom NT, Setup konvertuje postojeću NTFS particiju u NTFS 5. ■

Grupne polise i mogućnosti koje one pružaju predstavljaju novinu za korisnike koji prelaze sa Windowsa NT, kao i za one koji prelaze sa 9x/Me. Sistemske polise u okviru Windowsa NT pružaju neke funkcionalnosti grupnih polisa, ali sa značajno manje fleksibilnosti.

Gde možete naći više detalja?

Karakteristike o kojima je bilo reči predstavljaju neke od najvažnijih osobina Windowsa XP, koje su nove ili unapređene u odnosu na prethodne Windows platforme. Naravno, ovo nisu i jedine izmene. Postoje značajne izmene kada je u pitanju korisnički interfejs, dosta novih opcija za daljinski pristup i upravljanje, poboljšano vraćanje na prethodno stanje posle nastanka problema u radu, dodatne opcije za instalaciju i ažuriranje, zaštitne barijere (firewalls) i druge bezbednosne opcije, kao i mnoge druge. Umesto da objasnim sve ove izmene u jednom poglavlju, odlučio sam da ih opišem u konkretnom kontekstu u nastavku knjige. Takođe, postoji dobra literatura koja Vam može pomoći da upoznate nove mogućnosti Windowsa XP. Sledeća lista nudi nekoliko izvora:

- "Majstor za Windos XP Home Edition", autor Guy Hart-Davis (Sybex, 2001)
- "Majstor za Windos XP Professional", autor Mark Minasi (Sybex, 2001)
- Web strana za procenu Windowsa XP Home Edition
www.microsoft.com/windowxp/home/evaluation/features.asp
- Web strana za procenu Windowsa XP Professional www.microsoft.com/windowxp/professional/evaluation/features.asp

Blanko