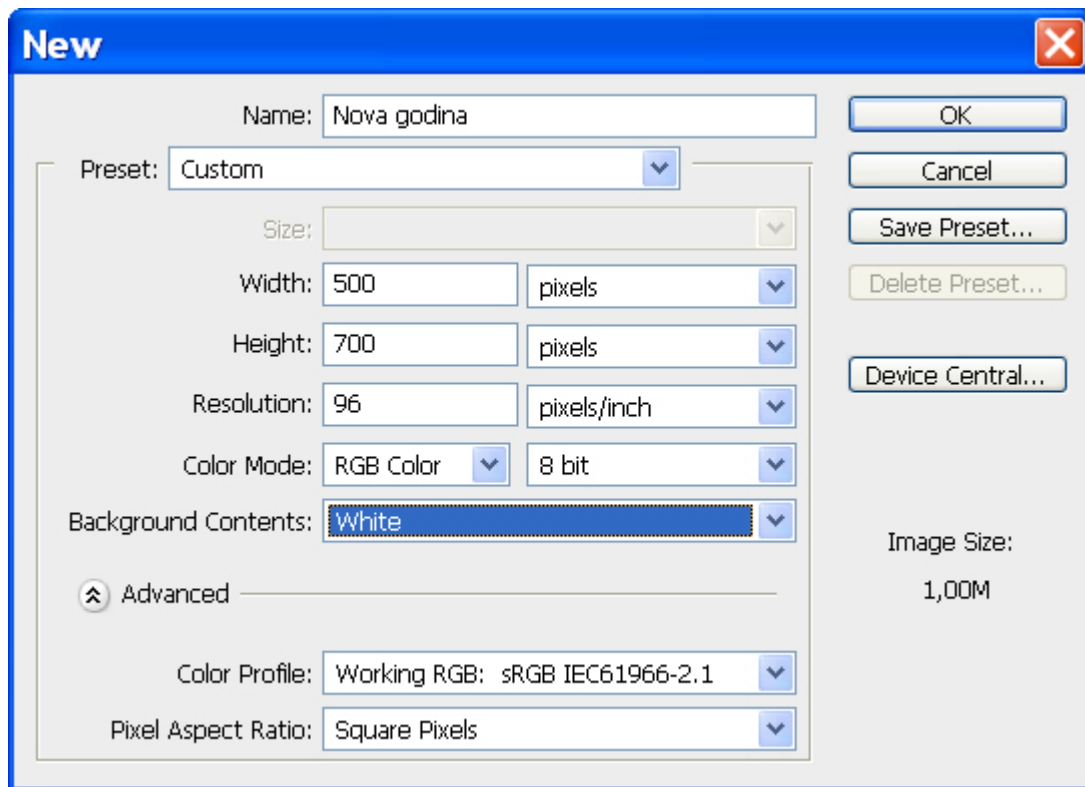


# Novogodišnja elektronska čestitka

Veoma lako možete napraviti novogodišnju elektronsku čestitku namenjenu prijateljima ili poslovnim saradnicima. Ipak, najbolje od svega je što ćete naučiti šta sve možete da uradite pomoću Brush alatke.

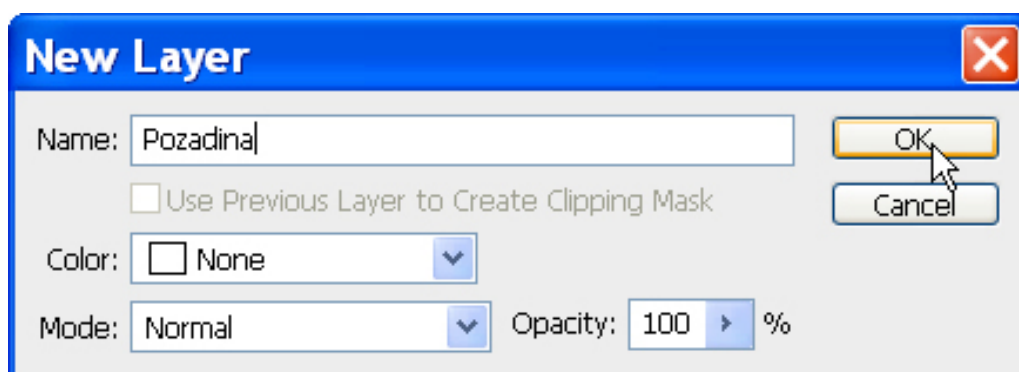
## Korak 1:

Otvorite novi dokument sa podešavanjima koja su prikayana na sledećoj slici.



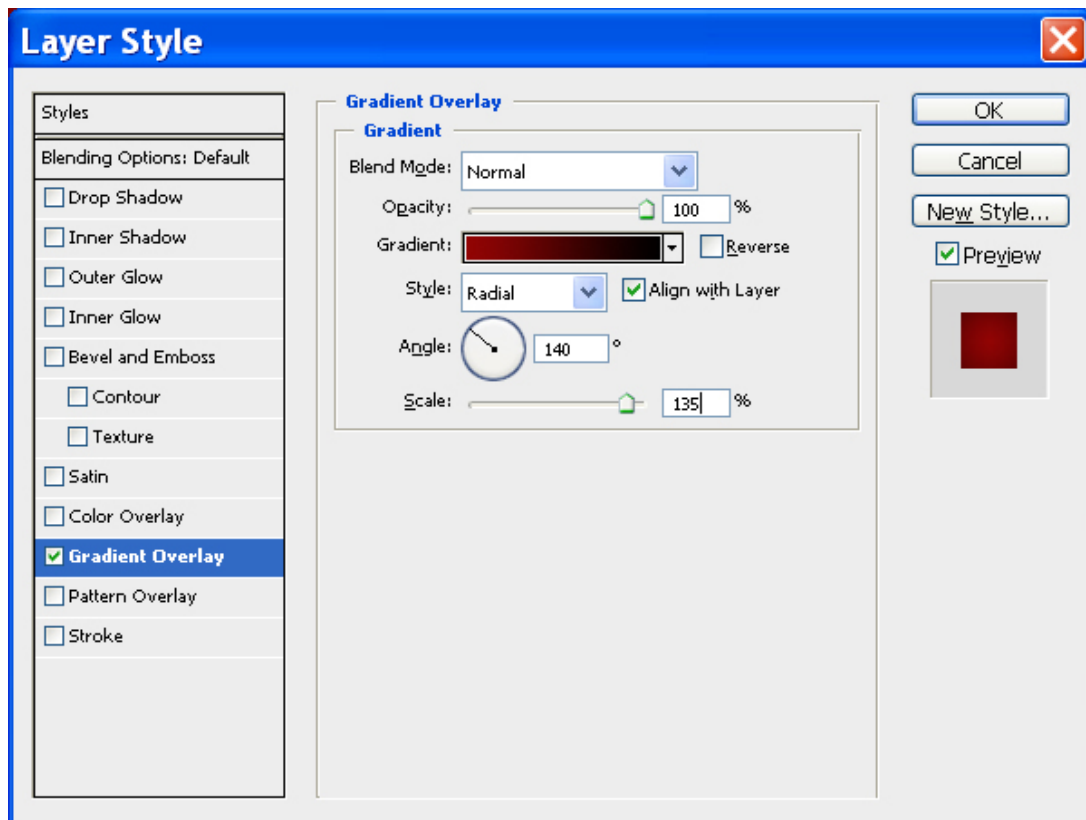
## Korak 2:

U paleti **Layers** dvostruko kliknite na sloj **Background**, a potom u okviru za dijalog **New Layer** upišite, na primer - **Pozadina**.



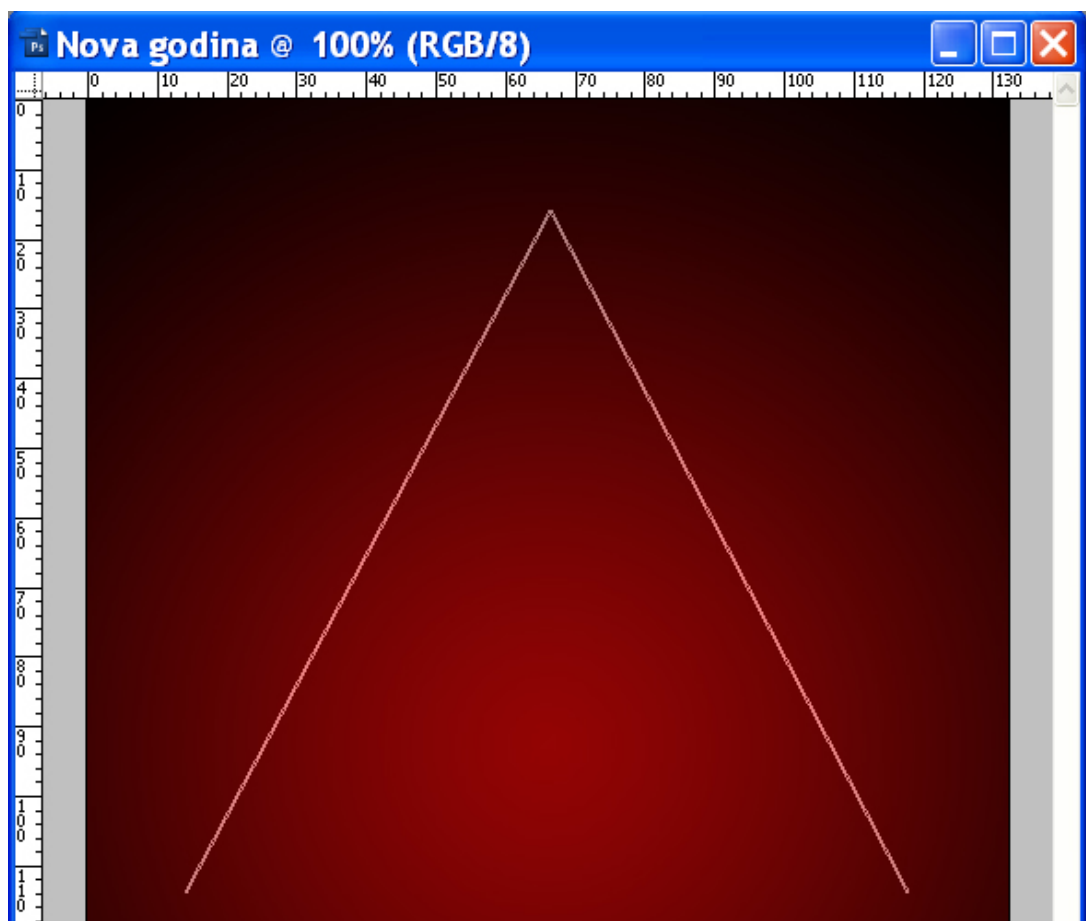
## Korak 3:

U paleti **Layers** dvostruko kliknite na sloj **Pozadina**, a potom u okviru za dijalog **Layer Style** primenite podešavanje **Gradient Overlay** opcije od tamno crvene ka crnoj, kao što je prikazano na sledećoj slici.



## Korak 4:

Dodajte novi sloj, naslovite ga Osnova za jelku, a potom pomoću **Line Tool**, napravite dve ovakve linije. To će biti osnova za jelku.

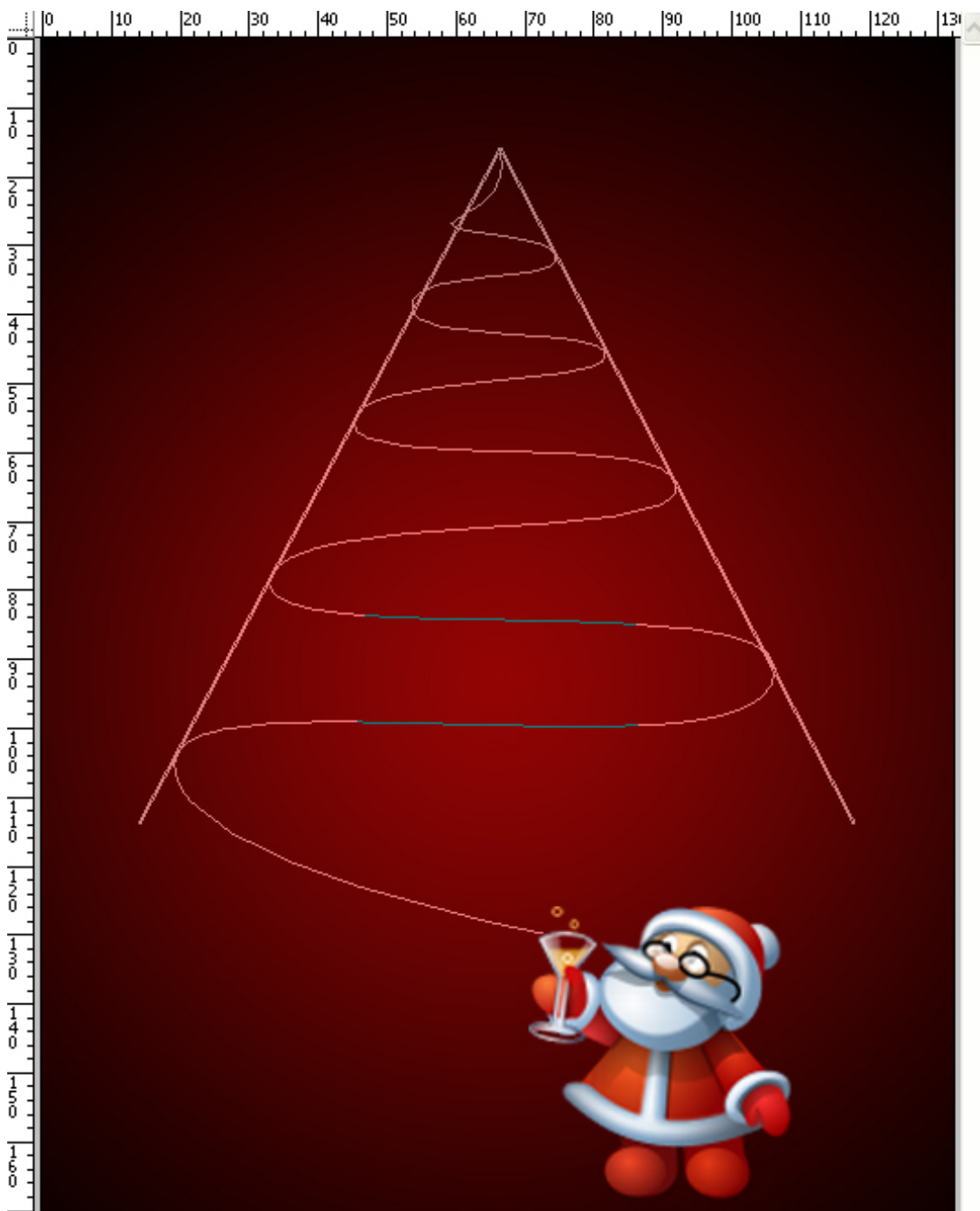


## Korak 5:

Dodajte novi sloj, naslovite ga Deda Mraz, a potom koristeći opciju **Place** dodajte sličicu Deda Mraza (sličicu Deda Mraza možete besplatno preuzeti na ovoj adresi [LINK](#)), kao što je prikazano na sledećoj slici.

## Korak 6:

Dodajte novi sloj, naslovite ga Linija. Izaberite alat **Pen**, pa umesto da koristite opciju **Shape Layer**, izaberite **Paths** u liniji sa opcijama. Nacrtajte krivu liniju tako da ona povezuje vrh jelke i čašu Deda Mraza, kao što je prikazano na sledećoj slici.



Sada možete da obrišete sloj **Osnova za jelku**.

## Korak 7:

Dodajte novi folder za slojeve (naslovi te ga **Zvezde**), a potom promenite **Blending Mode** u **Linear Dodge**, pa otvorite novi sloj unutar ovog foldera koji ćete nazvati **Zvezdana linija**. Onda otvorite paletu četkica (**Window/Brushes**) i izaberite dole prikazanu četkicu, pa izvršite navedena podešavanja. Sada, kad ste odredili četkicu, izaberite **Brush Tool** i potvrdite da je odabrana željena četkica.

The screenshot displays the Photoshop Brush Tool settings for a starburst brush. The interface is organized into several panels:

- Brush Presets (Left):** Shows a list of brush tip shapes. The 'Shape Dynamics' and 'Scattering' options are checked.
- Brush Tip Shape (Top Center):** A grid of 30 different brush tip shapes. The starburst shape is selected.
- Brush Preview (Center):** A circular brush tip with a crosshair, showing the current settings: Diameter (19 px), Angle (0°), Roundness (100%), and Spacing (25%).
- Dynamic Settings (Right):**
  - Size Jitter:** 66% (Control: Pen Tilt)
  - Minimum Diameter:** 19%
  - Tilt Scale:** 200%
  - Angle Jitter:** 21% (Control: Direction)
  - Roundness Jitter:** 0%
  - Minimum Roundness:** 23% (Control: Pen Tilt)
  - Flip X Jitter:** Checked
  - Flip Y Jitter:** Unchecked
- Scatter (Bottom Left):**
  - Both Axes:** Checked (378%)
  - Control:** Pen Tilt
  - Count:** 1
  - Count Jitter:** 0%
  - Control:** Pen Tilt
- Other Dynamics (Bottom Right):**
  - Other Dynamics:** Checked
  - Opacity Jitter:** 45% (Control: Off)
  - Flow Jitter:** 39% (Control: Off)

Below the settings panels are two preview windows showing the brush's output. The first preview shows a horizontal line of stars with varying sizes and positions. The second preview shows a similar line of stars, but with a different distribution of sizes and positions, demonstrating the effect of the 'Scatter' and 'Size Jitter' settings.

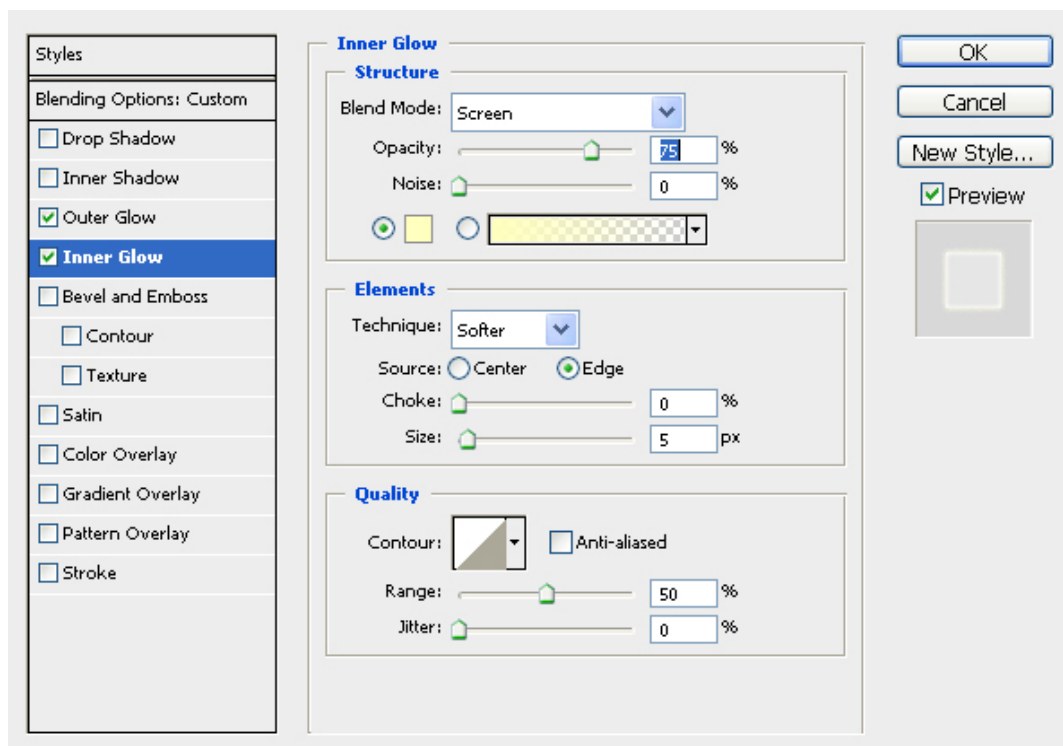
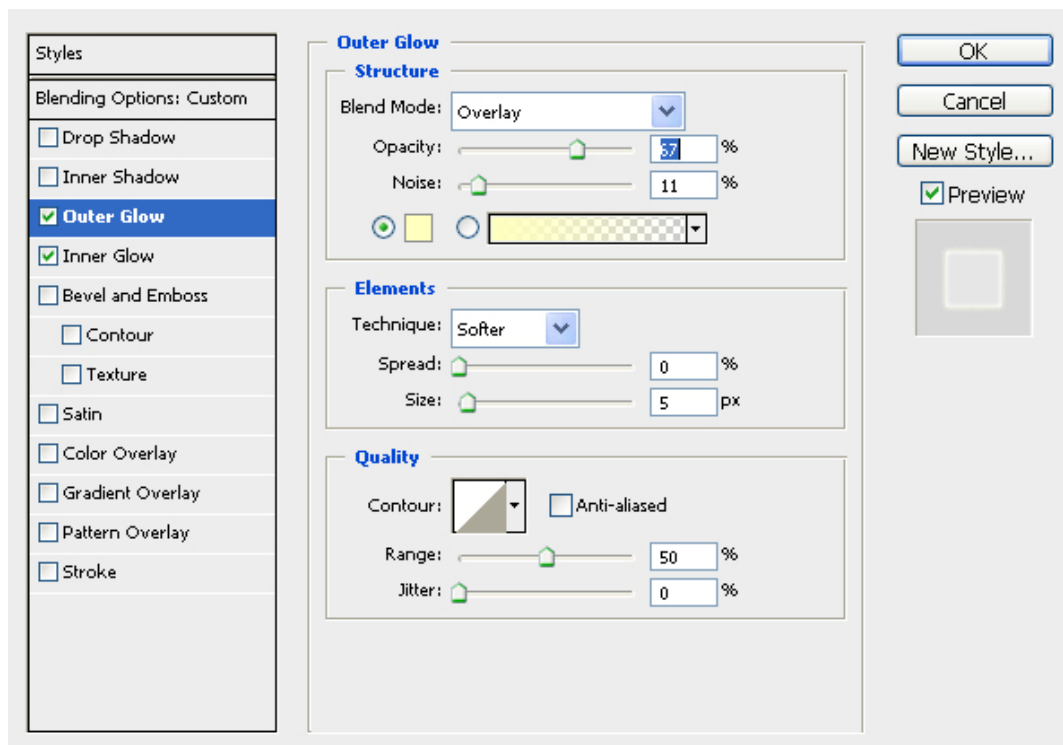
## Korak 8:

Da biste napravili jelku, izaberite **Zvezdana linija** sloj. Zatim, pomoću alatke **Path Selection (A)** desnim tasterom miša kliknite, a potom iz konteksnog menija izaberite opciju **Stroke Path**. Pojaviće se dijalog prozor, u kom ćete izabrati opciju **Brush**, a potom kliknite dugme **OK**. Da biste potvrdili podešavanja pritisnite taster **Enter**.



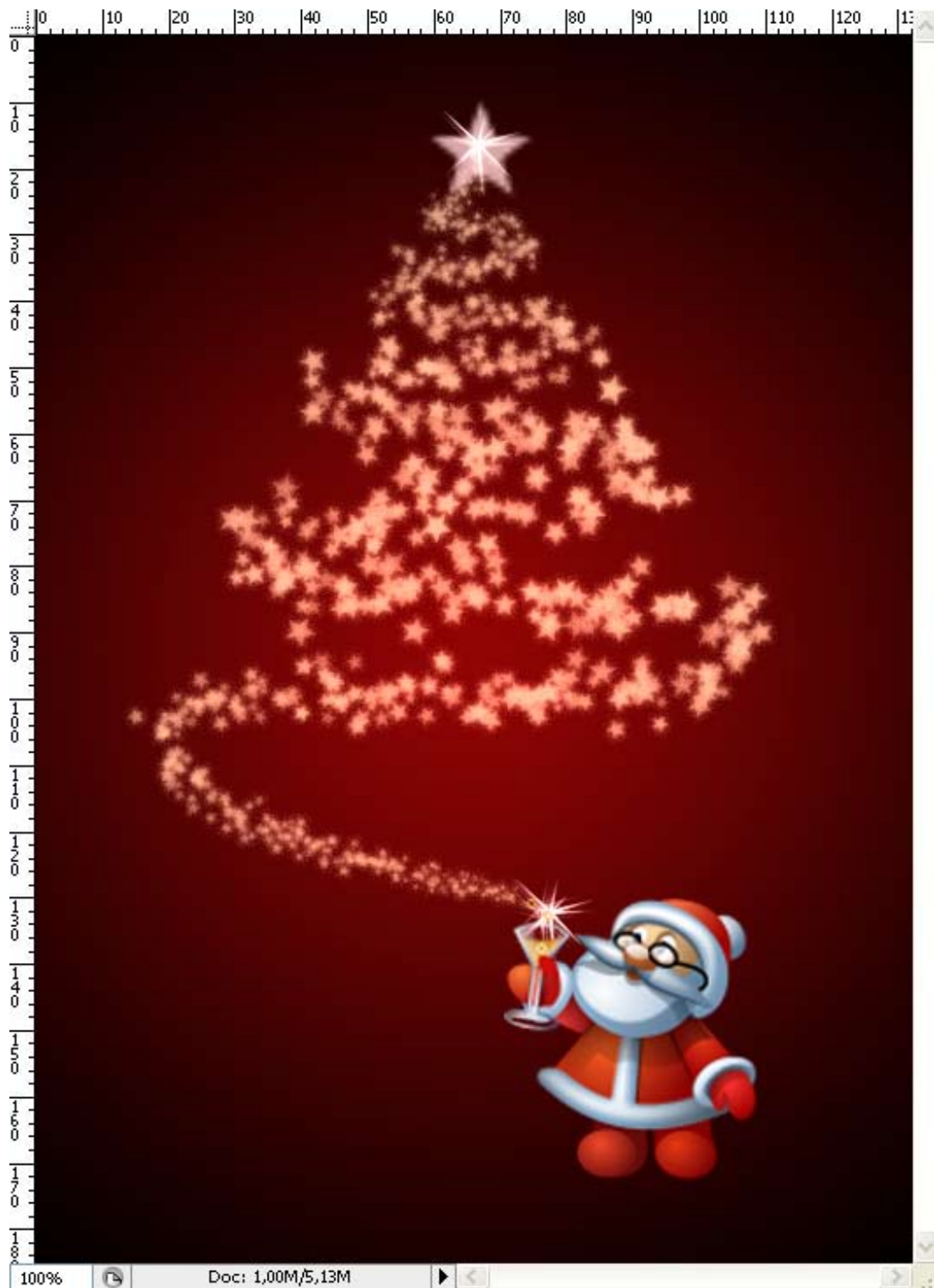
## Korak 9:

Kao što vidite, zvezde prate putanje koje ste odredili i menjaju veličine, rotaciju i prozirnost. Izaberite sloj Zvezdana linija pa duplim klikom na njega otvorite **Layer Style** okvir za dijalog. Izaberite **Outer Glow** i **Inner Glow** i izvršite podešavanja, kao što je prikazano na sledećoj slici, da biste dodali malo sjaja zvezdama.



## Korak 10:

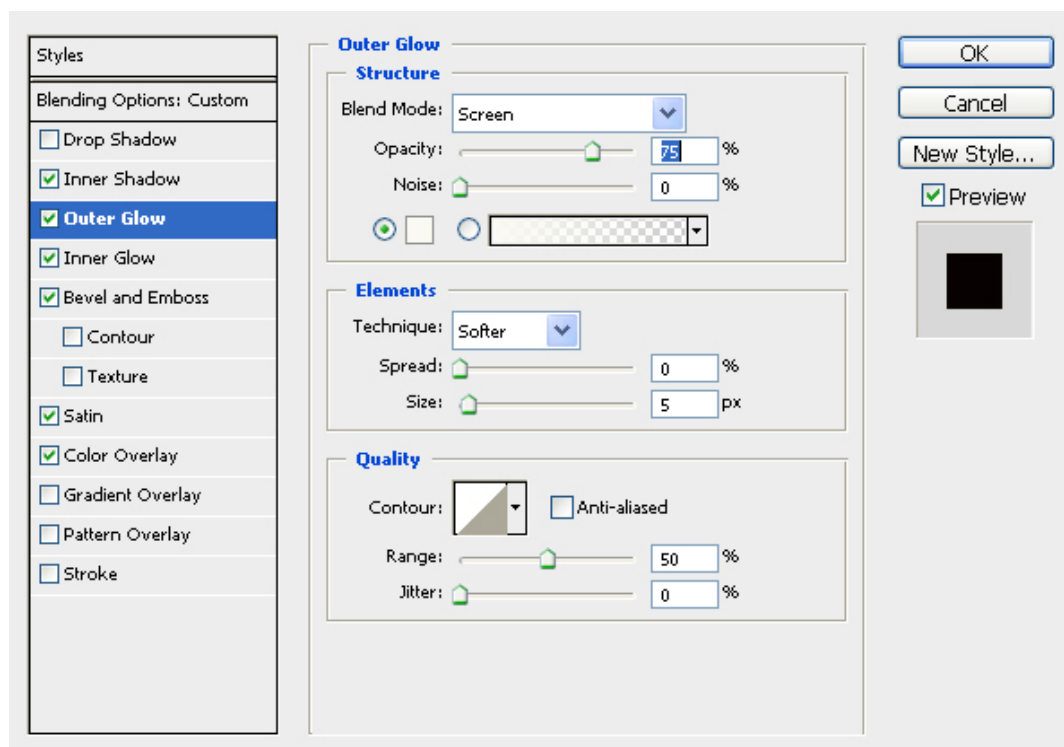
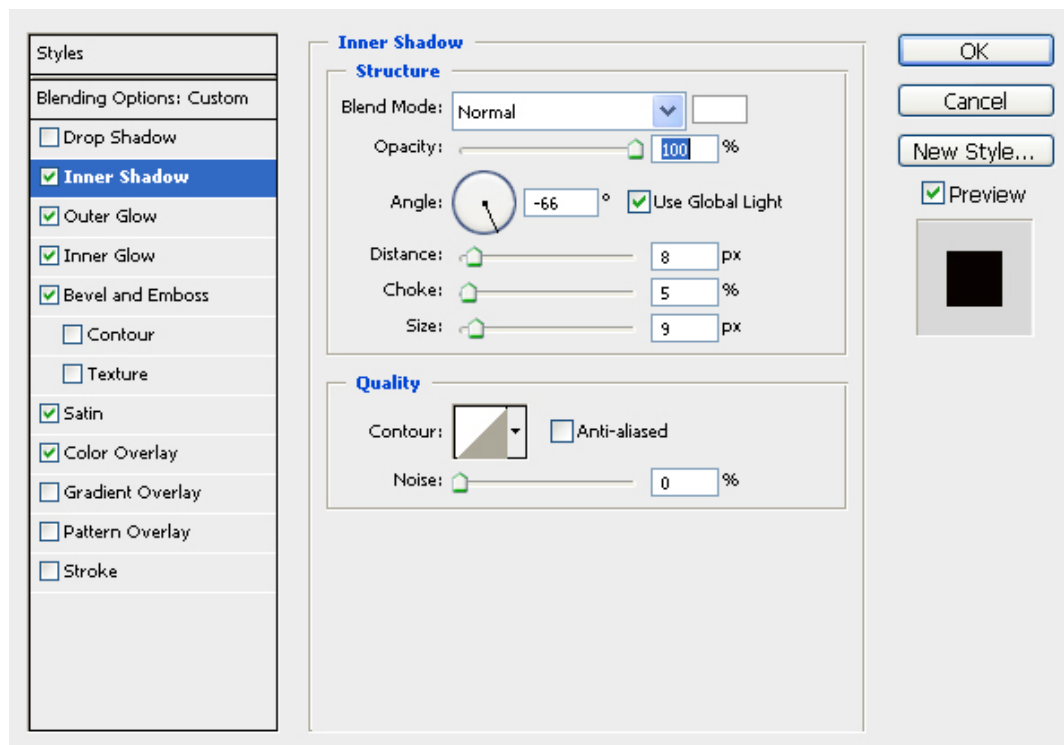
Izaberite četkicu broj **50**, pa na novom sloju **Mala zvezda**, i dalje u **Zvezde** folderu, dodajte svetlosne efekte. Izaberite dole prikazanu četkicu i naslikajte zvezdu na Deda-Mrazovoj čaši. Zatim, na novom sloju **Velika zvezda**, izaberite četkicu broj **19**, promenite joj veličinu na **60** i naslikajte veliku zvezdu za vrh jelke. Alternativno, možete ponovo izabrati četkicu broj **50** i kliknuti nekoliko puta na veliku zvezdu da biste dodali efekat odsjaja.





## Korak 11:

Sada dodajte tekst. Dodajte novi sloj, izaberite alatku **Horizontal Type (T)**, kliknite na poziciju između zvezdica i Deda Mraza, pa otkucajte NOVA GODINA, Božić, ili šta god želite (ja sam izabrao naš logotip). Ponovo duplim klikom na layer otvorite dijalog prozor **Layer Style**. Sada ćete dodati efekte.





Styles

Blending Options: Custom

- Drop Shadow
- Inner Shadow
- Outer Glow
- Inner Glow**
- Bevel and Emboss
  - Contour
  - Texture
- Satin
- Color Overlay
- Gradient Overlay
- Pattern Overlay
- Stroke

### Inner Glow

**Structure**

Blend Mode: Normal

Opacity:  %

Noise:  %

**Elements**

Technique: Softer

Source:  Center  Edge

Choke:  %

Size:  px

**Quality**

Contour:  Anti-aliased

Range:  %

Jitter:  %

Preview

Styles

Blending Options: Custom

- Drop Shadow
- Inner Shadow
- Outer Glow
- Inner Glow
- Bevel and Emboss**
  - Contour
  - Texture
- Satin
- Color Overlay
- Gradient Overlay
- Pattern Overlay
- Stroke

### Bevel and Emboss

**Structure**

Style: Inner Bevel

Technique: Smooth

Depth:  %

Direction:  Up  Down

Size:  px

Soften:  px

**Shading**

Angle:  °

Use Global Light

Altitude:  °

Gloss Contour:  Anti-aliased

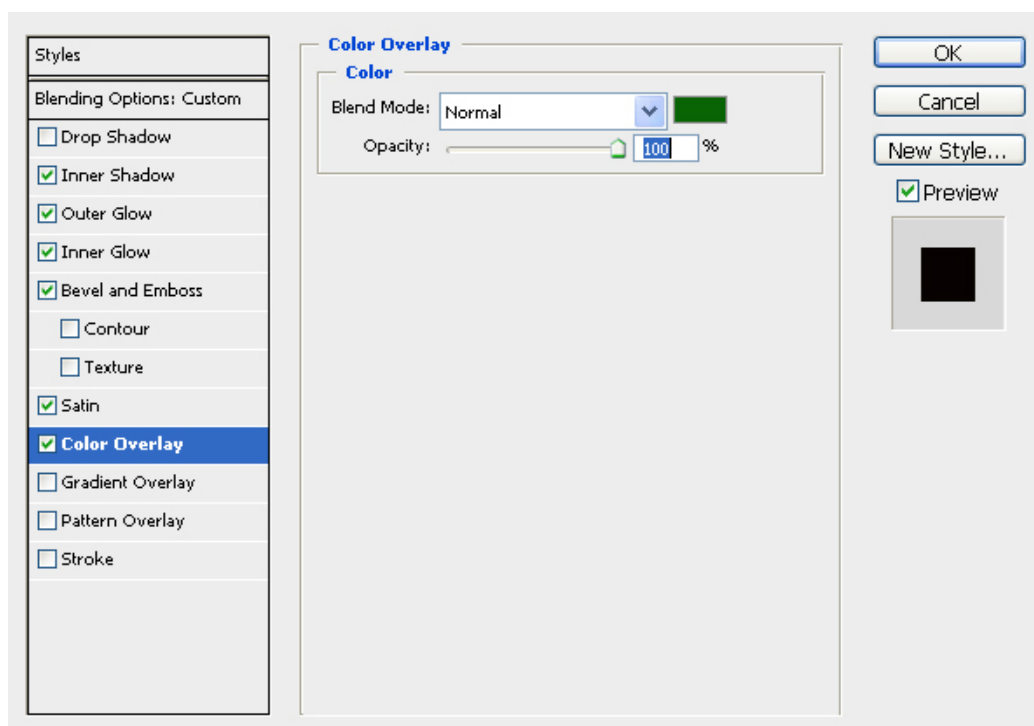
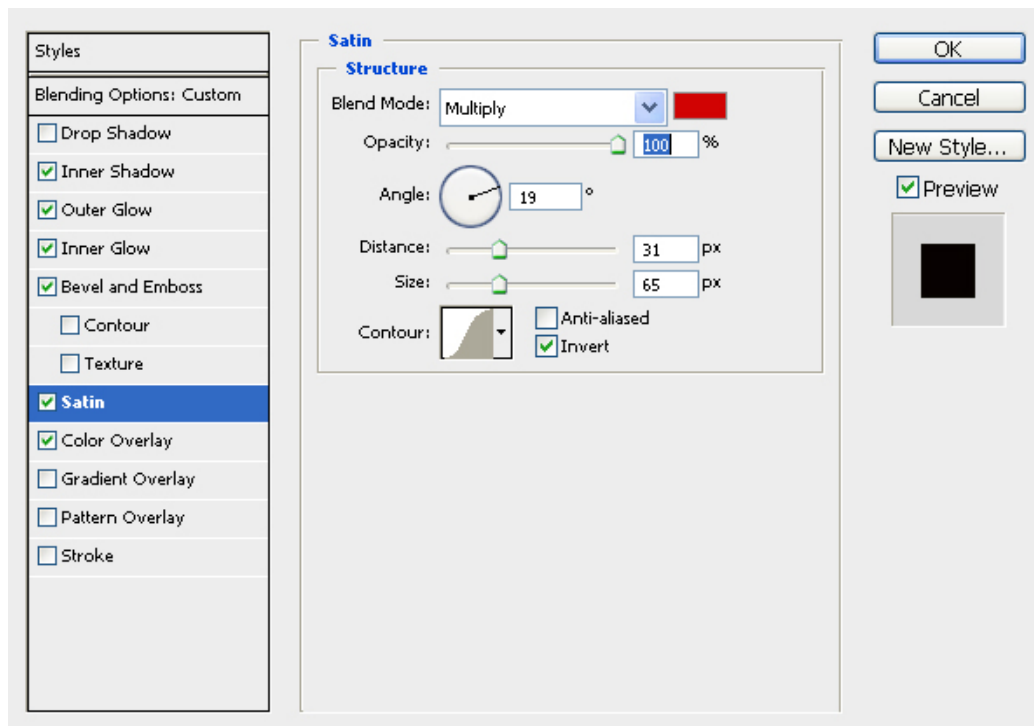
Highlight Mode: Lighten

Opacity:  %

Shadow Mode: Color Burn

Opacity:  %

Preview



## Korak 12:

Napravite efekat vodene površine, jednostavno duplirajte tekst layer i rotirajte ga po horizontali. (Edit/Transform/Flip Vertically). Postavite ga odmah ispod teksta i upotrebite Layer/Layer Mask/Reveal All. Posle toga, izaberite alatku Gradient (G) podesite boje na crnu i belu da biste popunili podlogu. Pono-vite ovaj korak i za sloj sa Deda Mrazom.

Rezultat primene prethodnih podešavanja bi trebalo da izgleda kao na sledećoj slici.

Inspiraciju za ovaj tutorial sam pronašao na ovoj adresi <http://psdtuts.com/tutorials> [LINK](#)



*Srećna Nova 2009. godina*