

Poglavljje 2

Pregled interfejsa SolidWorksa

U ovom poglavlju naučićete kako da efektno identifikujete, upotrebite i podesite različite aspekte interfejsa SolidWorksa 2009. U izdanju 2008 Solidworks su izvršene neke drastične promene na interfejsu. Ako su vam poznate starije verzije ovog programa, možda ćete želeti da se zadržite na momenat i saznate šta je promenjeno.

Promene interfejsa u verziji 2009 uglavnom su namenjene za uštedu radnog područja. Sa svakim novim izdanjem, program obezbeđuje više opcija i funkcija, a prethodna šema interfejsa ne može da se prilagodi prostoru koji je potreban za nove funkcije. Nova šema interfejsa teži da alatke postavi u zavisnosti gde su i kada su potrebne.

Neke promene su kontroverzne, tako da sam ja u ovom poglavlju predstavio opcije za one ljude koji žele da rade drugačije od načina koji je pretpostavljen sa novim promenama.

Podešavanja kontrolišu mnoge aspekte SolidWorks interfejsa. Ona su detaljno obuhvaćena u Dodatku B. Svaki element interfejsa koji je identifikovan na slici 2.1 je detaljnije opisan u posebnoj odeljku u ovom poglavlju.

Kada savladate različite elemente interfejsa i podesite instalaciju SolidWorksa, rad sa programom postaje mnogo efikasniji i lakši. Možda ćete otkriti da interfejs možete da savladate jedino sa puno iskustva. On je veoma složen i može vas malo obeshrabriti. Mnogi korisnici pronaći će dosta toga što nisu znali, čak i ako su završili kurs i koristili ovaj program godinama.

U OVOM POGLAVLJU

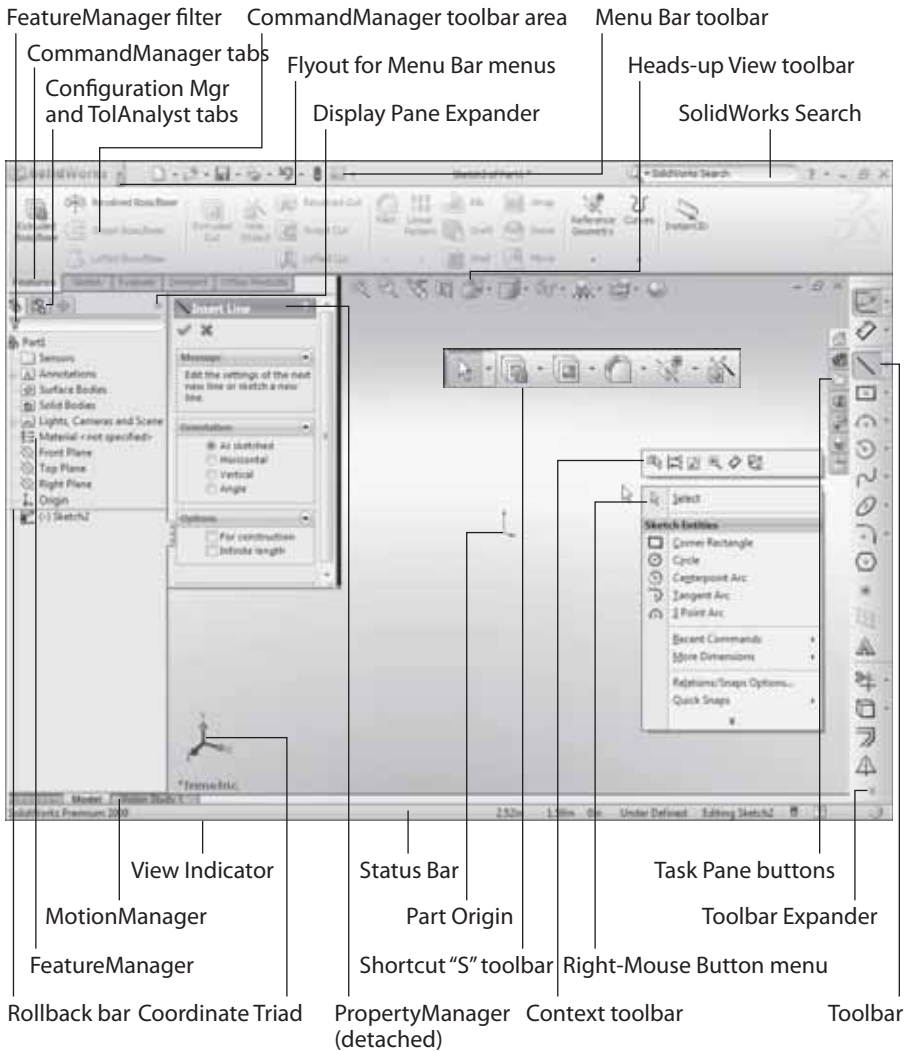
Identifikovanje elemenata interfejsa SolidWorksa

Kako da interfejs radi za vas

Vežba: Upoznavanje interfejsa

SLIKA 2.1

Elementi SolidWorks interfejsa



Identifikovanje elemenata interfejsa SolidWorksa

Glavni elementi interfejsa SolidWorksa su grafički prozor, gde se odigravaju sve akcije, Feature Manager, koji lista sve funkcije u delu, Property Manager, gde se dešava većina unosa podataka, i CommandManager/linije sa alatkama, gde možete da pristupite većini komandi programa.

Upotreba CommandManagera i linija sa alatkama

CommandManager je bio kontroverzni element interfejsa od njegovog predstavljanja u jednoj od prethodnih verzija, a posebno od kada je drastično promenjen izgled SolidWorksa 2008. SolidWorks je izabrao da koristi najradikalnije moguće opcije za standardnu instalaciju, tako da su mnogi korisnici isključili široki inicijalni izgled. Ako koristite SolidWorks 2009, „dajte šansu“ Command Manageru, zato što on šteti prostor interfejsa, grupiše srodne komande i nudi mnogobrojne opcije za podešavanje.

Promene na CommandManageru u verziji 2008 su završene dopola. Po mom mišljenju, promene koje su započete u verziji 2008 nisu imale mnogo smisla dok nisu završene u 2009. Ako ste koristili interfejs 2009 ili 2007 prvo, a zatim isprobali 2008, to ćete i sami uočiti.

CommandManager na neki način podseća na interfejs Microsoft (MS) Ribbona koji se nalazi u programima Office 2007. Kreatori SolidWorksa nisu izvršili striktnu implementaciju MS Ribbona, zato što su želeli da dodaju više prilagodljivosti. Daleko kompletniji niz konfiguracijskih mogućnosti interfejsa dostupan je u SolidWorksu 2009. U ovom odeljku prikazaću kako da CommandManager 2009 radi za vas ili kako da upotrebite regularne i padajuće linije sa alatkama da biste ga efektivno zamenili.

CommandManager

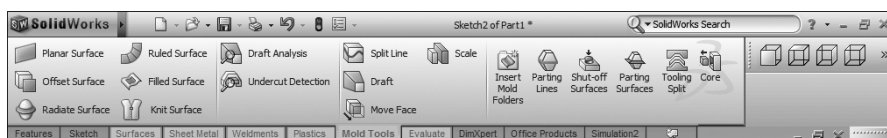
CommandManager je područje interfejsa koje možete da upotrebite da biste uštedeli prostor koji tradicionalno koriste linije sa alatkama. Njegova glavna misija je da omogućiti lak pristup svim linijama sa alatkama, pa čak i pristup prilagođenim grupama ikonica koje nisu dostupne u standardnoj liniji sa alatkama, bez gomilanja linija sa alatkama na ekranu.

CommandManager to izvršava tako što koristi male kartice ispod levog kraja područja linije sa alatkama da bi omogućio da se prebacite na liniju sa alatkama koja se otvori. Na slici 2.2 vidite CommandManager u režimu podešavanja – prikazane su sve kartice koje su dostupne u standardnom podešavanju. Da biste CommandManager prebacili u režim podešavanja, kliknite desnim tasterom miša na jednu od njegovih kartica i izaberite Customize CommandManager. Alternativno, možete da izaberete Tools ⇒ Customize iz padajućih menija

NAPOMENA Da biste pristupili padajućim menijima u standardnom podešavanju, postavite kursor preko logotipa SolidWorksa ili malog trougla desno od njega u gornjem levom uglu prozora SolidWorksa (na slici 2.1 vidite padajuće menije). Da biste meni zadržali u toj poziciji, kliknite na čiodu na desnom kraju linije menija.

SLIKA 2.2

Podešavanje CommandManagera

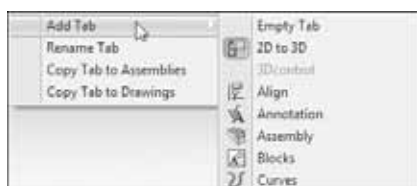


Podešavanje CommandManagera

Pogledajte poslednju karticu u dnu CommandManagera sa desne strane. Ako ste želeli da dodate prilagođenu karticu, kliknite desnim tasterom miša na nju i izaberite liniju sa alatkama koju želite da dodate. Isto tako možete da izaberete da dodate praznu karticu i ubacite u nju pojedinu dugmad. Na slici 2.3 prikazan je detalj opcija menija nakon klika desnim tasterom miša na karticu.

SLIKA 2.3

Dodavanje kartica u CommandManager



Da biste dodali pojedinačna dugmad, prvo potražite dugme koje želite da dodate u Tools, kartici Commands okvira za dijalog Customize, zatim prebacite CommandManager na karticu na koju želite da dodate dugme i prevucite dugme iz okvira za dijalog Customize u CommandManager. Možete da uklonite dugmad iz CommandManagera ako ih prevučete na prazan deo grafičkog prozora.

Postavljanje CommandManagera u dok

U SolidWorksu 2009 možete da pomerite CommandManager i da ga ostavite van doka, da ga prebacite na drugi monitor ili da ga postavite u dok vertikalno sa leve ili desne strane. Da biste ga postavili u dok, kliknite i povucite bilo koje područje CommandManagera bez dugmadi, kao što je okvirna linija. Da biste promenili poziciju doka ili pomerili iz doka CommandManager, prevucite CommandManager na jednu od stanica doka na ekranu. Na slici 2.4 prikazan je CommandManager van doka.

SLIKA 2.4

CommandManager van doka



Malo polje sa strelicama u gornjem desnom uglu CommandManagera koji nije u doku je opcija Auto Collapse. U stanju u kojoj je prikazan CommandManager van doka se neće skupiti. Međutim, ako kliknete na njega, strelica će nestati, a ceo CommandManager će se ponašati kao velika padajuća linija sa alatima. Ovo može da bude veoma korisno, zato što štedi puno prostora na ekranu, ali u isto vreme zahteva dodatni pokret mišem radi otvaranja CommandManagera. To je uobičajena razmena u ovom interfejsu – možete da zamenite prostor ekrana za dodatni pokret miša ili klikove. Ova opcija Auto Collapse je dostupna samo ako je CommandManager van doka.

NAPOMENA

PropertyManager takođe može da se pomeri van doka i ponaša se na isti način kao i CommandManager u odnosu sa stanicama doka, opcijom AutoCollapse i ponašanjima padajuće linije sa alatima.

Mešanje CommandManagera sa linijama sa alatkama

Da biste liniju sa alatkama postavili u liniju sa CommandManagerom, ili u gornji red ili vertikalno sa leve ili desne strane, prevucite liniju sa alatkama na desni kraj ili na dno CommandManagera. Prostor u tom redu ili toj koloni će biti oslobođen. Veličina prostora koji se oslobađa zavisi od kartice sa najdužim setom ikonica, čak i ako kartica nije prikazana. Da biste povećali veličinu prostora koji je dostupan za liniju sa alatkama u istom redu gde je i CommandManager, unesite režim Customize CommandManager, tako što ćete kliknuti desnim tasterom miša na karticu, i izaberite Customize CommandManager. Zatim, kružite kroz dostupne kartice, tražeći onu koja ima najviše ikonica. Uklonite ili preuredite karticu sa najviše ikonica. Na taj način ćete napraviti prostor za linije sa alatkama sa desne strane CommandManagera.

Da biste dobili maksimum iz ovog uređenja, najbolje je ako isključite tekst i opciju da koristite samo ikonice za veliku i malu dugmad. Tekst možete da isključite tako što ćete kliknuti desnim tasterom miša, izabrati CommandManager i deselektovati ikonicu Use Large Buttons with Text.

Kartice i vrste dokumenata

SolidWorks pamti koje ste kartice prikazali u dokumentu. To znači da, kada radite na dokumentu dela, imaćete jedan set kartica. Kada se prebacite na dokument sklopa, videćete drugačiji set kartica. Isto važi i za crteže. Vidite da se na slici 2.3 u kontekstnom meniju nalaze opcije Copy Tab To Assemblies i Copy Tab To Drawings. One olakšavaju prilagođavanja koja primenjujete na vrste dokumenta.

Menjanje izgleda CommandManagera

Za element interfejsa koji treba da štedi prostor standardno podešavanje za CommandManager sigurno zauzima veliki deo. Mnogi korisnici kada prvi put vide CommandManager pitaju se kako da isključe tekst.

Tekst možete da isključite na jedan od dva načina. Lakši način je da kliknete desnim tasterom miša u CommandManager i deselektujete opciju Use Large Buttons with Text, kao što je prikazano na slici 2.5.

SLIKA 2.5

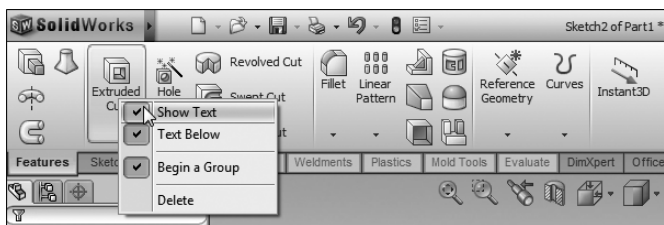
Dodavanje ili uklanjanje teksta iz dugmadi CommandManagera



Drugi način da tekst uklonite iz selektovane ikonice. Da biste to uradili, prvo uđite u režim podešavanja (Tools ⇨ Customize ili kliknite desnim tasterom miša na karticu CommandManager i selektujte Customize CommandManager), a zatim kliknite desnim tasterom miša u CommandManager i promenite podešavanje Show Text, kao što je prikazano na slici 2.6. Opcija Show Text je dostupna samo kada je uključena opcija Use Large Buttons With Text.

SLIKA 2.6

Menjanje podešavanja teksta za pojedinačnu dugmad u CommandManageru



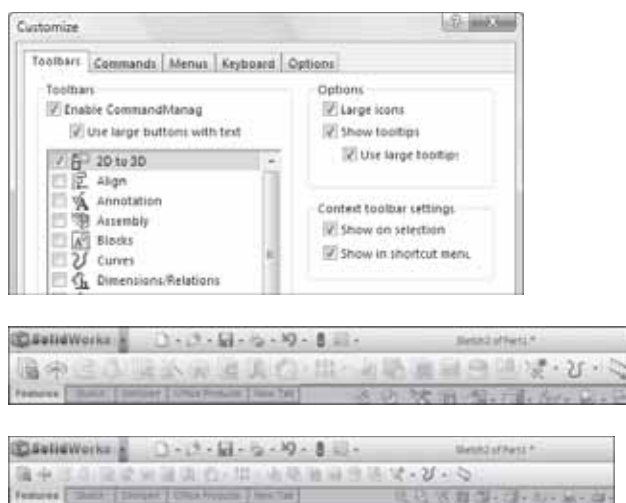
Ne zaboravite da, prema standardnom podešavanju, tekst ide sa desne strane ikonice, ali pomoću RMB menija možete da ga postavite ispod ikonice. Sa ovim podešavanjima i malo strpljenja prilikom prolaska kroz ceo interfejs, možete skoro potpuno da podesite izgled i funkciju CommandManagera.

Najefikasniji način koji najupečatljivije štedi prostor za podešavanje CommandManagera je da isključite tekst. Ovo uređenje je prikazano na slici 2.5, na donjoj slici. Ne zaboravite da CommandManager bez teksta zauzima istu visinu kao i normalna linija sa alatkama sa dodatim prostorom za kartice na dnu. Tekst može da bude koristan za nove korisnike ili za funkcije koje retko koristite. Takođe nemojte zaboraviti da sa isključenim tekstom imate prostora za više linija sa alatkama na kraju CommandManagera.

Finalno podešavanje za izgled CommandManagera je veličina ikonica. Ovo je opcija koja je menjana od verzije 2007 do 2008, a sada ponovo u verziji 2009, u kojoj ponovo postoji kontrola nad veličinom slika ikonice u CommandManageru. Ovo podešavanje ćete pronaći u okviru za dijalog Customize (Tools → Customize), a prikazano je u gornjem desnom uglu slike 2.7. Razlika između velikih i malih ikonica je prikazana u donjem delu slike.

SLIKA 2.7

Podešavanje velikih ikonica



Podešavanja se primenjuju na sve ikonice linije sa alatkama osim u liniji menija i RMB i ikonicama kontekstne linije. Podešavanja se primenjuju na S liniju sa alatkama prečica koju ću opisati kasnije u ovom odeljku. Velike ikonice mogu da budu korisne na prikazima sa velikom rezolucijom, posebno na laptopovima, na kojima je sam ekran mali, ali je rezolucija veoma velika. Svi snimci ekrana u ovoj knjizi su napravljeni sa uključenom opcijom Large Icons zbog poboljšane vidljivosti. Često su uočljive male razlike između izgleda velikih i malih ikonica.

Ograničenje

CommandManager je u verziji 2008 imao mnogobrojna ograničenja, uključujući i to da nije mogao da se pomeri van doka i nije omogućavao postavljanje drugih linija sa alatkama u isti red. U izdanju 2009 je većina ovih ograničenja otklonjena.

Ako CommandManager pomerite van doka, nećete moći da preorijentišete kartice horizontalno. One ostaju vertikalne. Osim toga, ne možete da postavite više redova linija sa alatkama u isti red gde je i CommandManager koji koristi veliku dugmad sa tekstom. CommandManager ne možete da postavite u dok u dnu prozora SolidWorksa. Još jedno malo ograničenje je da, bez obzira što verzija 2009 omogućava da postavite linije sa alatkama na desni kraj CommandManagera, ne omogućava da ih postavite levo od CommandManagera, kao što je bilo moguće u verziji 2007.

Ovo su relativno mala ograničenja koja ostaju, ali koja će možda biti rešena u periodu od pisanja ove knjige do trenutka kada je vi budete čitali.

Upotreba linija sa alatkama

Cilj CommandManagera je da vas odvikne od upotrebe regularne linije sa alatkama - glavni cilj je ušteda prostora. Nažalost, kada uštedite na jednoj strani, obično završite sa nekim nedostatkom na drugoj. U slučaju CommandManagera nedostatak je pomeranje i kliktanje mišem. Možda ćete se naći u situaciji da često klikćete nazad i napred između kartica Sketch i Features. Zbog toga, u mom podešavanju interfejsa ja sam postavio liniju sa alatkama Sketch vertikalno sa desne strane i uklonio je iz CommandManagera. To obezbeđuje da istovremeno vidim linije sa alatkama Sketch i Features, tako da ne treba da klikćem nazad i napred između ove dve kartice.

Linije sa alatkama mogu da se uključe i isključe na nekoliko načina. Da biste ih uključili, kliknite desnim tasterom miša na područje linije sa alatkama i biće prikazana lista linija sa alatkama u SolidWorksu. U toj listi možete da ih uključite ili isključite. Još jedan način da to uradite je da upotrebite okvir za dijalog Customize (Tools ⇨ Customize ili opcija Customize blizu dna RMB liste). Još jedan način je pomoću menija u View ⇨ Toolbars.

Heads-up View linija sa alatkama

Heads-up View linija sa alatkama je novi element interfejsa u SolidWorksu 2008, a nalazi se duž središnjeg dela gornje ivice grafičkog prozora. Na slici 2.8 vidite standardno uređenje linije sa alatkama Heads-up View - prikazana je u odnosu sa ostatkom interfejsa na slici 2.1.

SLIKA 2.8

Heads-up View linija sa alatkama



Ova linija sa alatkama je ograničena samo na ikonice linija sa alatkama View ili Standard View. Možete da je podesite tako što ćete kliknuti na nju desnim tasterom miša i selektovati ili deselektovati alatke koje želite. Jedini način da je isključite je da uklonite sve ikonice iz nje. Ako imate više prozora sa dokumentima ili više prikaza linija sa alatkama, Heads-up View će se prikazati samo u aktivnom prozoru ili prikazu. Ova linija sa alatkama se često preklapa sa drugim elementima interfejsa kada je poređano nekoliko prozora ili ako aktivni prozor nije maksimiziran. Može da se

preklopi sa PropertyManagerom ako je on izvučen iz FeatureManagera, kao i sa panelima ConfirmationCorner ili Task.

UNAKRSNA REFERENCA

U Poglavlju 3, „Rad sa skicama“, detaljnije je predstavljen ConfirmationCorner.

Linija menija i meni

Linija menija takođe ima nove funkcije u SolidWorksu 2009. Prva je linija sa alatkama Menu Bar. Ona se nalazi desno od logotipa SolidWorks u liniji naslova prozora SolidWorksa. Prema standardnom podešavanju, ona sadrži većinu elemenata linije sa alatkama Standard, a dostupna je čak i kad nema otvorenih dokumenata. Uglavnom koristi padajuće ikonice linije sa alatkama, tako da i ona prati trend uštede prostora po cenu dodatnog klika. Ova linija sa alatkama može da se podesi na isti nači kao i normalna linija sa alatkama u okviru za dijalog Customize pod karticom Commands. Ova linija sa alatkama ne može da se isključi ali možete da uklonite sve ikonice iz nje.

NAPOMENA

Na isti način na koji možete da pokrenete interfejs SolidWorksa 2009 samo iz CommandManagera bez dodatnih linija sa alatkama možete da uradite i sa linijom sa alatkama Menu Bar, podešavajući je sa svim padajućim linijama sa alatkama. Glavna prednost ove linije sa alatkama je da je vidljiva i kada nema otvorenih dokumenata, tako da se efikasno koristi prazan prostor. Možete da podesite interfejs za ekran laptopa od 12 inča drugačije od onog za računar sa širokim ekranom od 24 inča.

Postoji i meni Menu Bar koji je, prema standardnom podešavanju, sakriven. Logotip SolidWorks u gornjem levom uglu prozora SolidWorksa ili mali trougao pored logotipa služi kao padajući meni za razvlačenje menija SolidWorksa. Meniji mogu da se zakače na jedno mesto, kao što je prikazano na desnom kraju menija na slici 2.9. Kada je meni zakačen, linija sa alatkama se pomera udesno da bi se prilagodila.

SLIKA 2.9

Linija menija Menu Bar i meni



Videćete da pri manjoj rezoluciji ili nemaksimiziranim prozorima SolidWorksa možete da naidete na neke probleme „vezane“ za prostor ako je meni Menu Bar zakačen i otvoren. Prozor SolidWorksa na slici 2.9 je maksimiziran na rezoluciji od 1.024x768, što je uobičajena rezolucija kada koristite digitalne LCD projektore ili male notebook računare. Promene u interfejsu SolidWorksa treba da ispitajte imajući na umu veličinu prikaza. Možete da razmotrite različite setove podešavanja za upotrebu laptopa pri stanici doka sa velikim monitorom, upotrebu laptopa sa malim monitorom ili upotrebu računara sa digitalnim projektorom male rezolucije.

Dugmad padajuće linije sa alatkama

SolidWorks ima implementirane padajuće linije sa alatkama koje štede prostor, tako što postavljaju nekoliko srodnih ikonica u padajući meni. Na primer, alatka Rectangle sada ima nekoliko različitih načina za kreiranje pravougaonika, sa posebnom alatkom za svaki, a sve se nalaze u padajućem meniju Rectangle.

Možete da vidite sve dostupne padajuće menije u meniju Tools⇒Customize na kartici Commands u prvoj listi u prozoru Flyouts.

Namena padajućih menija je prvenstveno ušteda prostora linija sa alatkama kada su nekoliko alatki blisko povezane. SolidWorks je podesio padajuće menije u dve konfiguracije: padajući meniji koji uvek zadržavaju istu sliku za prednje dugme (kao što je padajući meni Smart Dimension) i padajući meniji koji koriste poslednje upotrebjeno dugme kao sliku padajućeg menija (kao što je padajući meni Rectangle). Možete da raširite padajući meni, tako što ćete kliknuti na strelicu koja je povezana sa dugmetom padajućeg menija. Otkrićete tri vrste padajućih menija u SolidWorksu: padajući meniji linija sa alatkama, padajući meniji sa dodacima i padajući meniji sličnih funkcija.

Padajući meniji linija sa alatkama su izlistani u Tools⇒Customize⇒Commands i izlistani su iz 2D u 3D kroz liniju sa alatkama Weldments. Možete da promenite redosled stavki u padajućem meniju, tako što ćete promeniti redosled stavki u linijama sa alatkama. Samo prikažite originalnu liniju sa alatkama i upotrebite Tools⇒Customize da biste je preorganizovali po svom ukusu. Ove linije sa alatkama će uvek imati iste ikonice na vrhu. Na primer, ako koristite padajući meni Reference Geometry da biste pristupili komandi Axis, slika za ikonicu Plane će ostati na vrhu. Slika na vrhu se smatra najuobičajenijom funkcijom u toj grupi alatki.

Padajuće menije sa dodacima, kao što je eDrawing, koje kontrolišu određeni dodatak, uvek zadržavaju istu ikonicu na vrhu.

Padajući meniji koji se koriste za alatke sa sličnim funkcijama koriste na vrhu ili ikonice najčešće korišćene alatke ili uvek iste ikonice. Jedine alatke koje prate metod su alatke Sketch Entities. Sketch Tools, a ostali padajući meniji koriste sliku u samom vrhu.

Kontekstne linije sa alatkama

Kontekstne linije sa alatkama su one koje se pojavljuju u grafičkom prozoru kada kliknete desnim tasterom miša ili levim tasterom miša na nešto. Kada kliknete desnim tasterom miša, pojaviće se kontekstna linija sa alatkama na vrhu RMB menija i prikazaće funkcije koje SolidWorks smatra najčešće korišćenim. To je statična lista i ne menja se kad koristite dugmad. Ove funkcije su uklonjene iz aktuelnog RMB menija i zamenjene su samo ikonicama linije sa alatkama iznad skraćenog RBM menija, kao što je prikazano na slici 2.10.

Identična linija sa alatkama se pojavljuje kada selektujete (kliknete levim tasterom miša) na stavku na ekranu. Kada se pojavi ova linija sa alatkama, ostatak RMB menija se neće pojaviti. Saveti ekrana su dostupni ako ne prepoznate ikonice na liniji sa alatkama.

Za referencu, ikonice u liniji sa alatkama iznad RMB menija koja je prikazana na slici 2.10 prikazane su u redosledu od gornjeg levog ugla: Edit Feature, Edit Sketch, Suppress, Rollback, Select Other, Create Sketch, Hide Body, Zoom To Selection, Normal To i Appearance Callout. Videćete da se ove selekcije ne pojavljuju ponovo u glavnom meniju.

SLIKA 2.10

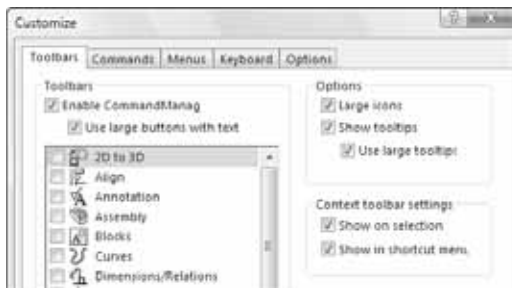
Kontekstna linija sa alatkama desnog klika mišem



Ove kontekstne linije sa alatkama nisu promenljive, ali možete da ih isključite i da vratite RMB menije nazad u poznatiju konfiguraciju. Da biste ih isključili, kliknite desnim tasterom miša ili levim tasterom miša, ili i jednim i drugim, na kontekstnu liniju sa alatkama, kliknite na ToolsCustomize i upotrebite opcije sa desne strane glavne kartice Toolbars, kao što je prikazano na slici 2.11.

SLIKA 2.11

Podешavanja kontekstne linije sa alatkama



Smatram da su RMB kontekstne linije nepotrebne, zato što vas primoravaju da čitate ikonice i tekst istovremeno i da pretražujete dvodimenzionalnu listu ikonica i jednodimenzionalnu listu teksta, što je za mene zbunjujuće. Ja ih obično isključim, tako da RMB meniji izgledaju kao i ranije.

Međutim, kontekstne linije levog klika mišem smatram korisnim za Hide Sketch, Edit Feature, Edit Sketch, Appearance Callout, relacije skice i tako dalje. Kada koristim RMB menije, tražim osnovnu funkciju. Kada koristim kontekstne linije levog klika, tražim nešto specifično što znam da se tamo nalazi. Na slici 2.11 Show on selection simply se odnosi na liniju sa alatkama levog klika mišem, a Show in shortcut menu na RMB meni.

Namena kontekstnih linija sa alatkama je da se uštedi prostor sakupljanjem nekih komandi u liniju sa alatkama bez teksta, umesto menija sa ikonicom i tekстом. Linije sa alatkama desnog i levog klika mišem su iste, ali rade drugačije. Kontekstna linija sa alatkama levog klika postepeno nestaje dok pomerate kursor dalje sa nje i postaje tamnija kako približavate miš prema njoj. Kada izbledi prelazeći određenu tačku, ne možete da je vratite, osim ako pritisnete Ctrl i selektujete više objekata. Kontekstna linija sa alatkama se neće pojaviti sve dok ne otpustite Ctrl taster. Da biste se kontekstni meni ponovo pojavio nakon što izbledi, potrebno je da vratite kursor otprilike na mesto gde je i bio i ponovo pritisnete Ctrl. To funkcioniše samo za menije višestrukih selekcija gde je upotrebljen Ctrl za selektovanje više objekata. Ova funkcija verovatno ima grešku, nenamernu; inače bi se primenivala i za selekciju jednog objekta.

Shortcut S linija sa alatkama

Linija sa alatkama Shortcut je poznata i kao S linija sa alatkama i, prema standardnom podešavanju, možete da joj pristupite ako pritisnete taster S. Ona može da se podesi za svaku vrstu dokumenta, tako da ima različite sadržaje za delove, sklopove i crteže. Da biste podesili S liniju sa alatkama, kliknite na nju desnim tasterom miša kada je aktivna i kliknite na Customize u meniju, kao što je prikazano na slici 2.12.

SLIKA 2.12

Linija Shortcut S



Mnogi ljudi tvrde da ako imate prilagođenu S liniju sa alatkama možete da uklonite sve ostale linije sa alatkama iz interfejsa. Ona je korisna ako upotrebljavate ograničeni broj objekata skice, odnosa skice i vrsta funkcija ili ako proširite upotrebu padajućih menija na liniji sa alatkama S. Međutim, ako želite da radite u nekoliko uglova programa (recimo, površine, aluminijum i plastični delovi), možda će vam biti potreban dodatni prostor linije sa alatkama. Potpuno je moguće da imate pristup većini funkcija programa pomoću linije sa alatkama S i linije sa alatkama Menu Bar ili pomoću CommandManagera. CommandManager omogućava najveću fleksibilnost, ali zahteva i najviše prostora, a ujedno i najviše vremena za podešavanje.

Prečica tastera S može da se sudara sa podešavanjem koje izvršite, u zavisnosti od toga kako je program instaliran. Da biste promenili taster linije sa alatkama S na neki drugi karakter ili da biste ga ponovo dodelili, pratite uputstva za kreiranje i održavanje „vrućih“ tastera kasnije u ovom poglavlju u odeljku o podešavanju. Lista prečica je referencirana kao Shortcut Bar u Tools⇒ Customize⇒ Keyboard list.

Saveti ekrana

Jedan način da naučite nešto o pojedinim ikonicama je da upotrebite Tooltip, koji se pojavljuje kada zadržite kursor na ikonici nekoliko sekundi. Tooltip postoji u dve varijante: veliki i mali. Veliki prikazuje naziv alatke zajedno sa kratkim opisom onoga što ona radi, a mali samo naziv alatke. Da biste promenili prikaz Tooltipa sa veliki na mali ili da biste isključili Tooltip, upotrebite opciju menija Tools⇒Customize, kao što je prikazano u gornjem desnom uglu slike 2.11. Pored Tooltip balona, pojavljuju se saveti i u statusnoj liniji u dnu ekrana kada se kursor nalazi na ikonici. Na slici 2.13 prikazano je poređenje između velikog i malog Tooltipa.

SLIKA 2.13

SolidWorks koristi veliki Tooltip prema standardnom podešavanju, mada može da prikaže i mali Tooltip.



NAPOMENA

Opcija menija Tools⇒Customize nije aktivna osim ako je otvoren SolidWorks dokument. Da biste pristupili opciji Tools, Customize, prvo otvorite SolidWorks deo, sklop ili crtež. Tools, Customize se razlikuje od opcije menija Customize koja se nalazi u svim SolidWorks menjima. Opcija menija Customize je opisana kasnije u ovom poglavlju.

Upravljanje linijama sa alatkama

Nakon svega toga, ako i dalje želite da radite sa standardnim linijama sa alatkama, veoma je lako pomeriti, uključiti, isključiti i dodati ikonice u liniju sa alatkama. Veoma je važno da zapamtite da različite vrste dokumenata zadržavaju različita podešavanja linije sa alatkama; na primer, linije sa alatkama koje vidite sa otvorenim dokumentom dela razlikuje se od linija sa alatkama koje vidite za crteže.

Kada radite na delovima, važno je da imate aktivne linije sa alatkama Sketch i Features. Kada radite na crtežu, nikada nećete upotrebiti liniju sa alatkama Features, ali ćete često koristiti liniju sa alatkama Sketches. To važi i za sklopove. Možda ćete želeći da prikazete neke dodatne linije sa alatkama i da eliminišete ostale. Zbog toga, kada se prebacite iz dokumenta dela u dokument crteža, videćete prilagođen prikaz sa povećanim ili smanjenim prostorom, koji zahteva linije sa alatkama zbog promene.

NAJBOLJA PRAKSA

Najbolje je da podesite linije sa alatkama za svaku vrstu dokumenta tako da one zauzimaju istu količinu prostora - na primer, za dva reda na vrhu i jednu kolonu sa desne strane. Na ovaj način, menjanje između vrsta dokumenta nije neusklađeno sa promenama veličine grafičkog područja za svaku promenu.

Pomeranje linija sa alatkama

Da biste pomerili liniju sa alatkama, možete da kliknete kursorom na dvostruku liniju na levom kraju linije sa alatkama, kao što je prikazano na slici 2.14. Kursor se menja na četvorostranu strelicu i tada možete da prevučete liniju sa alatkama gde god želite. Linije sa alatkama se stavljaju u dok vertikalno ili horizontalno. Možete da promenite linije sa alatkama koje nisu u doku tako da imaju redove i kolone. Ovo uređenje se obično koristi sa linijom Selection Filter, koja često ostaje van doka i kompresovana je u blok koji je širok kao tri ili četiri bloka.

SLIKA 2.14

Dvostruke linije omogućavaju da pomerate linije sa alatkama.



Ako prozor SolidWorksa nije dovoljno širok za liniju sa alatkama tako da ona stane preko celog ekrana, dvostruko kliknite na strelice, kao što su one koje su prikazane na slici 2.15 na kraju odsečene linije sa alatkama. Kada kliknete na dvostruke strelice, pojaviće se padajuća linija sa alatkama sa nedostajućim ikonicama, kao što je prikazano na slici 2.16.

SLIKA 2.15

Odsečena linija sa alatkama prikazuje dvostruke strelice.



SLIKA 2.16

Možete da prikazete odsečenu liniju sa alatkama tako što ćete kliknuti na dvostruke strelice.

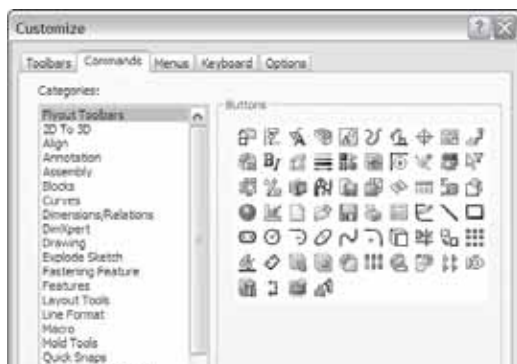


Padajuće linije sa alatkama

Možete da upotrebite bilo koju liniju sa alatkama kao padajuću liniju sa alatkama. Na slici 2.17 prikazana je lista padajućih linija sa alatkama koje su potpuno jednake kao lista svih linija sa alatkama. Padajuće linije sa alatkama su odlična funkcija za uštedu prostora za alatke koje ne koristite često, ali dovoljno često da poželite da ih tražite u menijima. Da biste upotrebili liniju sa alatkama kao padajuću liniju sa alatkama, selektujte je iz liste Flyout Toolbars i prevucite je na postojeću liniju sa alatkama. Ona se prikazuje sa streliceom sa desne strane. Klik na strelicu dovodi do toga da se sve alatke privremeno prikažu dok ne kliknete na ikonicu ili negde drugo.

SLIKA 2.17

Padajuće linije sa alatka se nalaze na kartici Commands u okviru za dijalog Customize.



Da biste dodali ikonice u padajuće linije sa alatka, privremeno prikažite regularnu liniju sa alatka koja odgovara padajućoj liniji sa alatka i dodajte ikonice u regularnu liniju sa alatka. Kada završite dodavanje ili uklanjanje ikonica, isključite regularnu liniju sa alatka; promene su primenjene na padajuću liniju sa alatka.

SAVET

Ako želite da kreirate posebnu liniju sa alatka, prilagodite postojeću za svoje potrebe. Na primer, pošto ne koristim liniju alatki Tools, ja sam uklonio sve regularne ikonice iz nje i zamenio ih relevantnim padajućim linijama sa alatka koje redovno koristim. To mi omogućava da smanjim prostor i nemam neupotrebljenih ikonica u mojim linijama sa alatka.

Full Screen režim

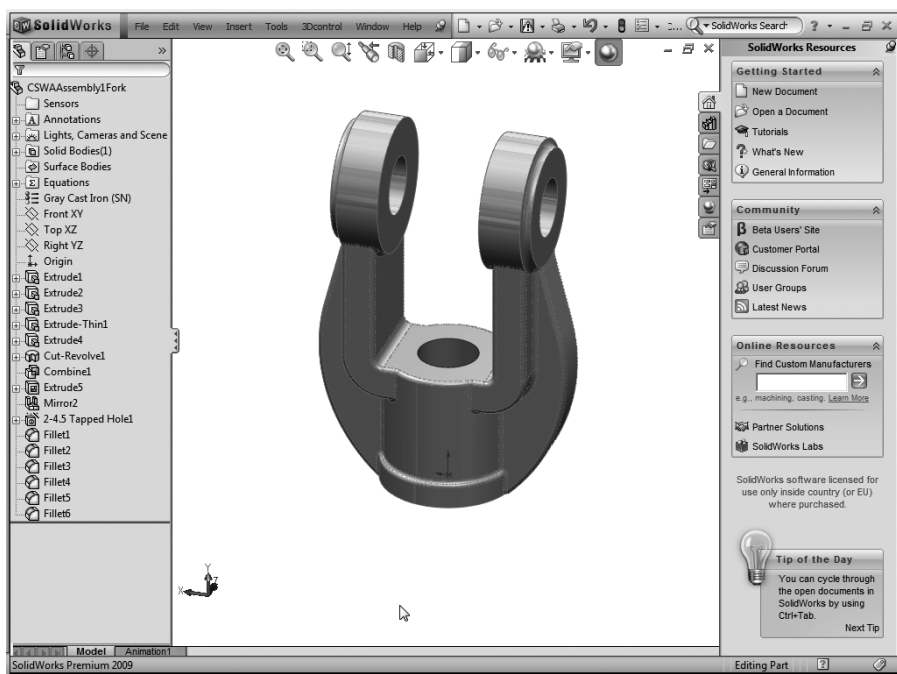
Full Screen režim omogućava da brzo prebacujete prikaz tako da budu prikazani samo grafički prozor i Task panel; FeatureManager, meniji, linije sa alatka i statusna linija su skriveni. Alternativno, možete da sakrijete samo FeatureManager ili linije sa alatka.

U Full Screen režimu i dalje možete da pristupite menijima tako što ćete kliknuti kursor duž gornje ivice prozora.

- Da biste se prebacili u Full Screen režim, pritisnite taster F11.
- Da biste uključili prikaz linija sa alatka, pritisnite taster F10 (vidite sliku 2.18).
- Da biste uključili prikaz FeatureManager, pritisnite taster F9.

SLIKA 2.18

Prozor SolidWorksa sa svim linijama sa alatka skrivenim pomoću tastera F10



Prilagođavanje toka rada

Kada prvi put instalirate i pokrenete SolidWorks program, prikazan je ekran SolidWorks Welcome, kao na slici 2.19, koji nudi opciju za prilagođavanje interfejsa pomoću jednog od tri unapred podešena paketa opcija. Napravljeni su Special meni i podešavanja linije sa alatka za Consumer product dizajn, Machine dizajn ili Mold dizajn. Nakon što je program inicijalno instaliran, videćete ovaj ekran samo jednom, ali možete da promenite sve opcije na drugim mestima, uključujući i karticu Options iz menija Tools⇒Customize.

Tri prilagođavanja toka rada utiču na interfejs:

- Consumer product design dodaje liniju sa alatka Surfaces u CommandManager.
- Machine design dodaje linije sa alatka Sheet Metal i Weldments u CommandManager.
- Mold design dodaje linije sa alatka Surfaces i Mold Tools u CommandManager.

Slične promene su izvršene u menijima za sakrivanje ili prikazivanje selekcija menija. Više informacija o sakrivanju i prikazivanju stavki menija naći ćete kasnije u ovom poglavlju.

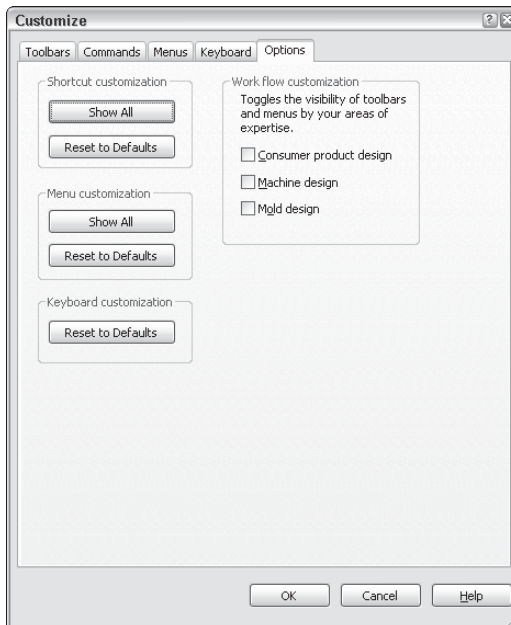
Ako želite da selektujete drugu opciju nakon inicijalnog podešavanja, idite na Tools⇒Customize⇒Options, gde možete da specifikujete drugačiji izbor. Na slici 2.20 prikazana je kartica Options okvira za dijalog Customize.

SLIKA 2.19

Ekran Welcome to SolidWorks

**SLIKA 2.20**

Kartica Options okvira za dijalog Customize, gde možete da izaberete drugačije podešavanje toka rada



Meniji

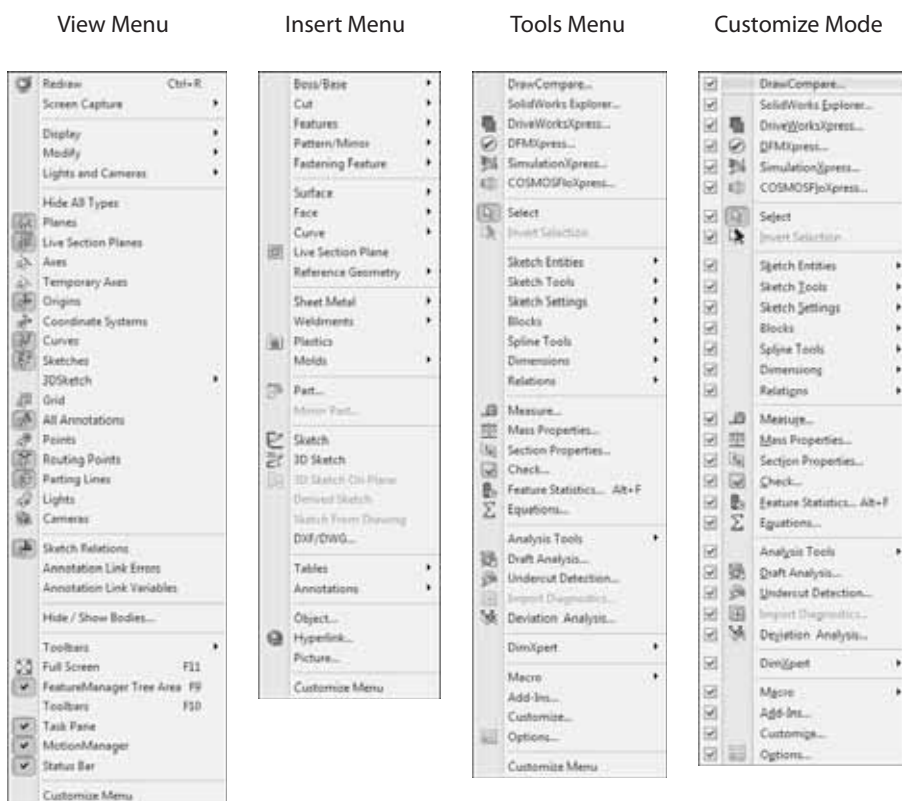
Svako ima sopstveni stil rada. Na primer, neki ljudi vole da koriste menije, a drugi ne vole. Neko voli da koristi prečice sa tastature, a drugi više vole miš. Primer alatke koja nema ekvivalent u liniji sa alatkama je View⇒Modify⇒Section View, koja se koristi za menjanje aktivnog odeljka podešavanja prikaza.

Najčešće upotrebljavane stavke menija se nalaze u menijima View, Insert i Tools. Svi meniji koji su prikazani u ovom odeljku imaju uključene sve moguće selekcije. Kao rezultat, meni View na slici 2.21 može da sadrži opcije koje nisu dostupne na vašem računaru. Podešavanje menija je opisano kasnije u ovom poglavlju. Na slici 2.21 takođe su prikazani meniji Insert i Tools, zajedno sa slikom menija sa aktiviranim Customize Menu režimom.

Meni View se primarno koristi za uključivanje ili isključivanje vidljivosti vrsta objekata, kao što su ravni, skice ili privremene ose, što možete da uradite i pomoću prečica sa tastature ili tako što ćete dodati stavke u liniju sa alatkama View.

SLIKA 2.21

Popularni meniji



Meni Insert se najčešće koristi za kreiranje vrsta funkcija za koje nemate ikonicu u liniji sa alatkama na ekranu. Na primer, iako se alatka Move Face nalazi samo u liniji sa alatkama Mold Tools, ona ima mnogo više funkcija pored dizajna kalupa. Alatku Move Face možete da pronađete u meniju Insert⇒Face.

Meni Tools se primarno koristi za objekte skice ili alatke za koje nemate ikonicu na ekranu. Nekoliko drugih često upotrebljivanih alatki, kao što su Measure, Equations, Customize i Options, takođe je dostupno u ovom meniju.

Možete da podesite menije tako što ćete dodati ili izbrisati stavke. Upotrebom opcije Customize u dnu bilo kog menija, uključujući i prečicu (desni taster miša), možete da uklonite stavke iz bilo kog menija, tako što ćete isključiti oznaku potvrde pored alatki koje ne koristite. Da biste vratili uklonjene stavke, vratite se u meni Customize ili idite na Tools⇒Customize⇒Options i kliknite na dugmad Reset to Defaults za podešavanje menija i prečica.

NAPOMENA Pazite da ne pomešate selekciju Customize Menu i selekciju menija Customize... u meniju Tools. Na slici 2.21 prikazan je meni Tools koji je prilagođen.

Okvir za dijalog Tools⇒Customize⇒Options, koji je prikazan na slici 2.21, sadrži meni Shortcut (desni klik mišem) i opcije Menu customization. Ove opcije omogućavaju da prikazete sve stavke menija za obe vrste menija u jednom potezu. Prema standardnom podešavanju, neke stavke su skrivene u različitim menijima. Podešavanje tastature je opisano kasnije u ovom poglavlju. Prečice na tastaturi se generalno zovu i „vrući“ tasteri.

NAPOMENA Terminologija SolidWorksa za menije prečica, prečice tastera Alt, liniju sa Shortcut S i podešavanje Shortcuts/Keyboard malo je zbunjujuća, zato što se ovi termini poklapaju, a nisu srodni. Zbog toga, ja ću od sada meni prečice zvati RMB (right mouse button) meniji, zato što je to standardna terminologija među korisnicima SolidWorksa. Prečice korisnici takođe zovu „vrući“ tasteri. Linija Shortcut će se zvati linija sa alatkama S, a prečice tastera Alt će se zvati Alt-tasteri.

Kursori

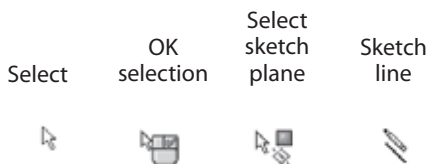
Kursori SolidWorksa su kontekst senzitivni i menjaju svoj izgled i funkciju u zavisnosti od situacije. Kursori skiciranja prikazuju olovku i vrstu objekta skice koji trenutno skicirate. Kursori skiciranja takođe prikazuju neke informacije o dimenzijama o objektu koji skicirate, kao što su dužina ili prečnik. Povratna informacija kursora skiciranja je potrebna za brzo i tačno skiciranje.

UNAKRSNA REFERENCA Da biste naučili više o povratnoj informaciji kursora skiciranja, vidite Poglavlje 3, „Rad sa skicama“.

Kursor za selektovanje se menja u zavisnosti od stavke preko koje ga pomerate. Simboli kursora pomažu kao podsetnik kada su aktivni filteri selekcije. Kursor je često dostupan kao dugme OK. Na primer, nakon selektovanja ivica za funkciju Fillet, RMB funkcioniše kao OK dugme. Na slici 2.22 prikazani su različiti kursori i njihov značaj.

SLIKA 2.22

Različiti kursori SolidWorksa

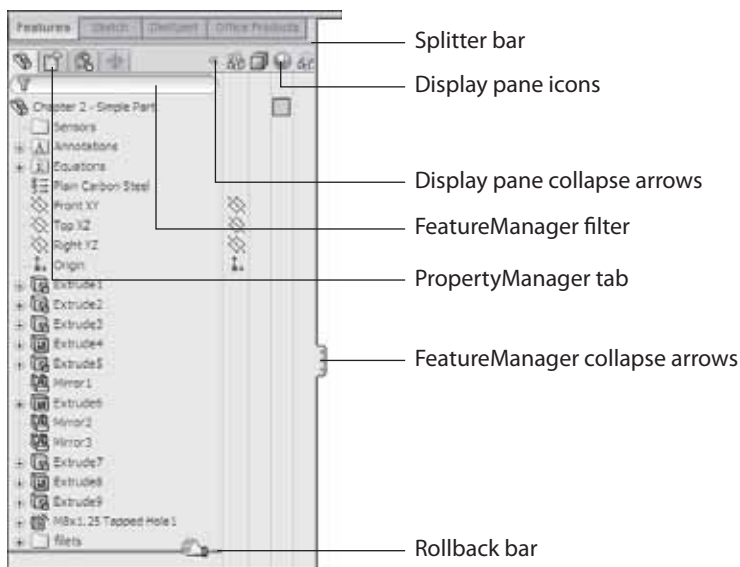


Prozori FeatureManager i PropertyManager

Prozor FeatureManager je panel sa leve strane ekrana koji prikazuje listu funkcija sa opisom kako je deo bio građen. Korisnici SolidWorksa troše prilično puno vremena koristeći FeatureManager za editovanje ili ispitivanje modela. Na slici 2.23 prikazan je FeatureManager za jednostavan model.

SLIKA 2.23

FeatureManager za jednostavan model



Upotreba FeatureManagera

Na vrhu FeatureManagera nalazi se linija razdvajanja koja omogućava da razdvojite prozor FeatureManagrea na dva prozora, tako da možete da prikazete FeatureManager i još jedan prozor, kao što je PropertyManager. Male strelice u sredini desnog separatora mogu da skupe FeatureManager zbog povećanja prostora ekrana (F9 taster takođe skuplja ili otvara FeatureManager - pogledajte sliku 2.23).

Display panel

Display panel možete da otvorite iz FeatureManagera ako upotrebite dvostruku strelicu u gornjem desnom uglu. On pomaže da vizualizujete gde su primenjeni izgledi i skriveni objekti u dokumentu dela i dodatne funkcije u dokumentu sklopa. Veoma je koristan kada tražite koje su boje primenjene na model na nekom drugom nivou, a ne na nivou dela.

UNAKRSNA REFERENCA

Izgledi su opisani detaljnije u Poglavlju 5, „Upotreba tehnika vizuelizacije“.

Rollback linija

Linija Rollback u dnu FeatureManagera omogućava da vidite deo u različitim stanjima istorije. Mogu da budu dodate funkcije dok se linija rollback nalazi na bilo kojoj lokaciji. Model može da bude snimljen dok se vraćaju koraci.

FeatureManager Filter

Jedan od najkorisnijih elemenata FeatureManagera je FeatureManager Filter. On se nalazi na vrhu FeatureManagera. Ako ukucate tekst u filter, SolidWorks će potražiti naziv funkcije, opise, komentare, tagove i nazive dimenzija za tekst koji se poklapa sa nizom i prikazaće samo poklapajuće funkcije u prozoru. To važi i za sklopove gde možete da filtrirate nazive delova ili parametre dokumenta. Filter je veoma koristan za brzo pronalaženje delova, funkcija, kolega ili bilo čega drugog što se pojavljuje u FeatureManageru dela ili sklopa.

Upotreba PropertyManagera

PropertyManager je mesto gde podešavate većinu parametara funkcija i gde editujete parametre selektovanih objekata, kao što su elementi skice. Možete ručno da se prebacite na PropertyManager pomoću kartica na vrhu panela Display ili da mu omogućite da se automatski sam pojavi kada je potreban unos. Kartica skroz levo u redu ikonica je kartica FeatureManager, druga sleva je kartica PropertyManager, druga sdesna je kartica ConfigurationManager, a skroz desno je kartica TolAnalyst. U ovom području mogu da se pojave i druge ikonice za crteže ili za uključene dodatke, kao što su PhotoWorks ili SolidWorks Simulation (prethodni COSMOS). Kartica ConfigurationManager je detaljnije opisana u Poglavlju 10, a kartica TolAnalyst u Poglavlju 23.

Jedna od prednosti postavljanja okvira za dijalog u PropertyManager je što se štedi puno prostora ekrana. Sa druge strane, često će biti potrebno da kreirate selekcije iz FeatureManagera u isto vreme kada se otvori PropertyManager i zauzme svoje mesto. Ovo ponašanje automatskog otvaranja kontrolišu podešavanja u meniju Tools⇒Options⇒System Options⇒General⇒Auto-show PropertyManager.

Moja omiljena opcija za rad sa PropertyManagerom je da ga otkaçim iz FeatureManagera tako da mogu da se vide jedan pored drugog, umesto jedan ili drugi. PropertyManager koji može da se otkaçi je novina u SolidWorksu 2009. Da biste ga otkaçili, prevucite ikonicu sa kartice van grafičkog područja i otpustite. Jednom otkaçen, PropertyManager možete da pomerite na drugi monitor, da ostavite da „pluta“ u prozoru SolidWorksa ili da ga postavite u dok. Da biste ga vratili pod FeatureManager, samo ga prevucite nazad na vrh FeatureManagera i dozvolite da se pilepi na mesto, a zatim otpustite taster miša.

Ako vam se ne dopada PropertyManager koji možete da otkaçite, upotrebite razdelnu liniju iznad koje ćete staviti FeatureManager, a ispod nje PropertyManager ili upotrebite padajući FeatureManager. Kada kreirate ili editujete funkciju, pristupite padajućem FeatureManageru tako što ćete dvostruko kliknuti na naziv funkcije u vrhu PropertyManagera. Padajući FeatureManager je prikazan samo sa desne strane regularnog FeatureManagera u glavnom grafičkom prozoru; on je providan da bi omogućio da kroz njega vidite model. Različiti načini kombinovanja FeatureManagera i PropertyManagera prikazani su na slici 2.24.

SLIKA 2.24

Otkaçeni PropertyManager, padajući FeatureManager i razdeljeni FeatureManager

Detached PropertyManager



Flyout FeatureManager



Split Feature Manager

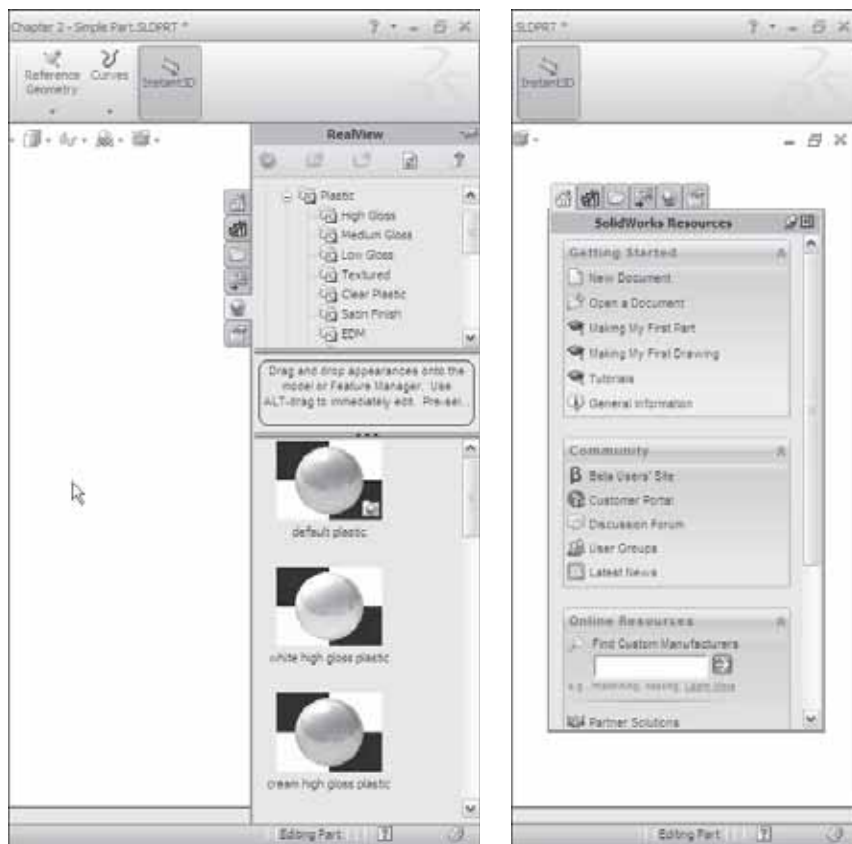


Task panel

Prema standardnom podešavanju, Task panel se nalazi sa desne strane prozora SolidWorksa, mada može u potpunosti da se pomeri van doka. Ako želite da bude otvoren, kliknite na čiodu u gornjem desnom uglu panela. Task panel je prikazan na slici 2.25.

SLIKA 2.25

Task panel



Task panel je dom za nekoliko panela:

- **SolidWorks Resources.** Ovo su korisni linkovi za šablone, uputstva, tehničku podršku, novosti, GlobalSpec pretragu, savet dana i druge izvore.
- **Design Library.** Ovo uključuje lokalno skladištene biblioteke, palete sa alatkama i 3D Content Central. Ova kartica sadrži i SolidWorks Content - on se sastoji od dodatnih izvora biblioteke koje mogu direktno da se daunlođuju iz Task panela.
- **File Explorer.** Ima interfejs sličan Windows Exploreru, koji možete da upotrebite za pronalaženje fajlova.
- **SolidWorks Search.** Ako imate instaliran Windows Desktop Search sa SolidWorksom 2007 i ako ste indeksirali fajlove, možete da izvršite pretrage koje uključuju naziv fajla i sopstvene parametre.
- **View Palette.** Ova paleta omogućava da vizuelno selektujete prikaze i da ih prevučete na list crteža.

- **RealView.** Omogućava da izaberete izgled i scene za SolidWorks dokumente.
- **Custom Properties.** Nova funkcionalnost u 2009 omogućava da kreirate sopstveni interfejs unutar Task Panel kartice, koji će pomoći da brzo unesete sopstvene parametre, lako i tačno.
- **Recovered documents.** Nakon pada, automatski vraćeni dokumenti su izlistani na ovoj kartici Task panela za specijalnu namenu.

Statusna linija

Statusna linija je nenametljiv način na koji SolidWorks komunicira i pruža korisniku informacije. Ona se nalazi u dnu ekrana i možete da je uključite iz menija View. Na slici 2.26 prikazana je „u akciji“.

SLIKA 2.26

Statusna linija prikazuje Tooltip za alatku Sketch Circle.



Statusna linija može da prikaže sledeće informacije, indikatore i ikonice:

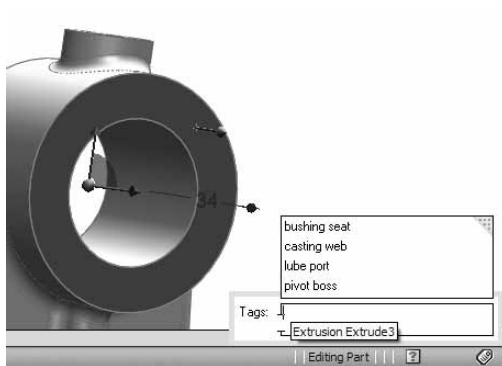
- progres učitavanja delova, sklopova ili crteža
- Tooltips za komande
- mere
- status skice za aktivnu skicu
- kontekstno editovanje
- Suspend Automatic Rebuilds
- ikonice koje omogućavaju da uključite ili isključite Quick Tips
- razmeru lista za crteže
- poziciju kursora za crteže i skice
- da li editujete list, format lista ili prikaz crteža

Tagovi

Tagovi rade kao parametri dokumenta, osim što njima nije potreban naziv parametra; koriste samo vrednost. Tag smatrajte jednostavnom ključnom rečju koju možete da povežete sa delom u sklopu ili čak funkcijom u delu. Tagovi se pretražuju pomoću SolidWorks Explorera ili FeatureManager Filtera. Možete da ih dodelite tako što ćete kliknuti na žutu ikonicu taga u statusnoj liniji u donjem desnom uglu prozora SolidWorksa. Na slici 2.27 prikazan je tag koji je dodat funkciji.

SLIKA 2.27

Dodavanje taga funkciji

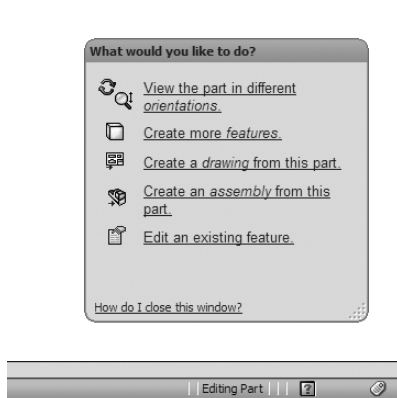


Quick Tips

Quick Tips se pojavljuju u padajućem prozoru u donjem desnom uglu grafičkog prozora. Mogu da se menjaju dok radite; osetljivi su na kontekst u kojem radite. Oni su odličan način za nove korisnike ili korisnike koji retko koriste SolidWorks za učenje ili za podsećanje za sledeće korake koji su im dostupni. Možete da aktivirate i deaktivirate Quick Tips pomoću ikonice sa znakom pitanja u donjem desnom uglu prozora SolidWorksa u statusnoj liniji. Na slici 2.28 prikazan je prozor Quick Tips „u akciji“.

SLIKA 2.28

Quick Tips u akciji

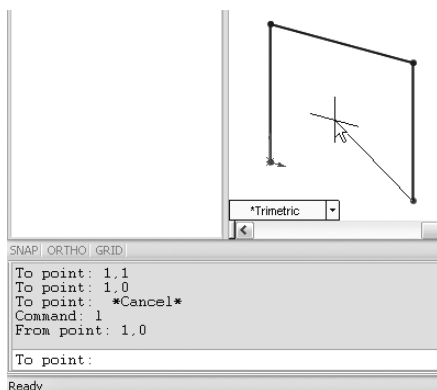


2D emulator komandne linije

Ovo je alatka specifična za ljude koji prelaze na SolidWorks iz AutoCAD-a. Kao što naziv ukazuje, ona dodaje komandnu liniju u dno prozora SolidWorksa koja radi kao komandna linija u AutoCAD-u. Dostupne komande su prilično ograničene u poređenju sa onim koje su dostupne u AutoCAD-u. Ova alatka funkcioniše samo u režimu 2D skice, na listu za crtanje ili u prikazu crteža; ne radi u 3D skici. 2D Command Line Emulator je prikazan na slici 2.29.

SLIKA 2.29

2D Command Line Emulator „u akciji“



Dostupne alatke za skiciranje u 2D Command Line Emulatoru uključuju Align, Arc, Array, 'Cal, Chamfer, Chprop, Circle, 'Color, Copy, DDcolor, Dim, Dist, Ellipse, Erase, Exit, Extrude, Fillet, 'Grid, Line, List, Massprop, Mirror, Move, Offset, 'Ortho, 'Osnap, 'Pan, Plot, Point, Polygon, Qsave, Rectangle, 'Redraw, 'Redrawall, Revolve, Rotate, Save, Saveas, 'Snap, Spline, Trim, U (undo), 'Units, 'View i 'Zoom. Komande ispred kojih se nalazi apostrof (') mogu da se upotrebe kao transparentne, bez napuštanja aktivne komande. Videćete da se čak i kursor menja na končanice.

NAJBOLJA PRAKSA

Najbolji način da naučite novi programski paket je da prihvatite novi način, a ne da se držite starog. Iako ćete možda otkriti da je rad u 2D Command Line Emulatoru mnogo prijatniji, nećete postići iste rezultate kao sa standardnim režimom skiciranja SolidWorksa. Na primer, rezultirajući objekti skice koji su kreirani pomoću 2D Command Line Emulatora nisu ograničeni ni na koji način, a krajnje tačke se čak i ne spajaju. Možete da isključite 2D Command Line Emulator tako što ćete izabrati Tools⇒Add-ins.

Neka interfejs radi za vas

Kao inženjeri i dizajneri, mi svi volimo da vršimo podešavanja da bismo optimizovali efikasnost i primenili naš lični pečat. Kada je instaliran program SolidWorks, interfejs je funkcionalan, ali ne i optimalan. U najnovijim izdanjima nove funkcije u SolidWorksu teže da koriste najradikalnije opcije koje su dostupne kao standardna podešavanja. Na prethodnim stranicama opisao sam upravljanje i podešavanje linija sa alatkama i menija. U podsetniku ovog poglavlja opisao sam detaljnije podešavanje interfejsa i preporučio neke strategije koje možete da upotrebite kao pomoć u podešavanju radnog okruženja.

Podešavanje boja

Treba da pazite na nekoliko detalja pre nego što promenite sve standardne boje u interfejsu SolidWorksa na neke koje smatrate odgovarajućim. Između ostalog, SolidWorks neće promeniti automatski boju teksta da bi on bio kontrastan sa pozadinom. Kao rezultat, ako podesite pozadinu na crnu boju, a tekst je crn, nećete moći da vidite tekst. Ovo je nekim ljudima prilično očigledno, ali AutoCAD automatski menja boju teksta da bude kontrastan sa pozadinom, tako da će korisnici AutoCAD-a ovo smatrati manom.

Standardne boje selekcije

Između izdanja 2007 i 2008 SolidWorks je promenio nekoliko standardnih boja koje su upotrebljene u interfejsu. Međutim, neće svi korisnici odmah videti ove promene. Pošto je program inicijalno izdat 1995. godine, boja za selektovane stavke je bila zelena. Korisnici su zasnovali svoje boje za selekciju dela prema ovom standardnom podešavanju, generalno izbegavajući zelenu boju da bi selekcije mogle lakše da se vide.

Počevši sa izdanjem 2008, boja selekcije je plava. Međutim, ovo je aktuelno samo ako imate novi računar, bez prethodne instalacije SolidWorksa. Ako vaš računar ima prethodnu verziju SolidWorksa, selekcija će biti zelene boje i u izdanju 2008, ali ako stavite verziju 2008 ili noviju na računar na kojem nikada nije postojala verzija SolidWorksa, dobićete plavu boju selekcije.

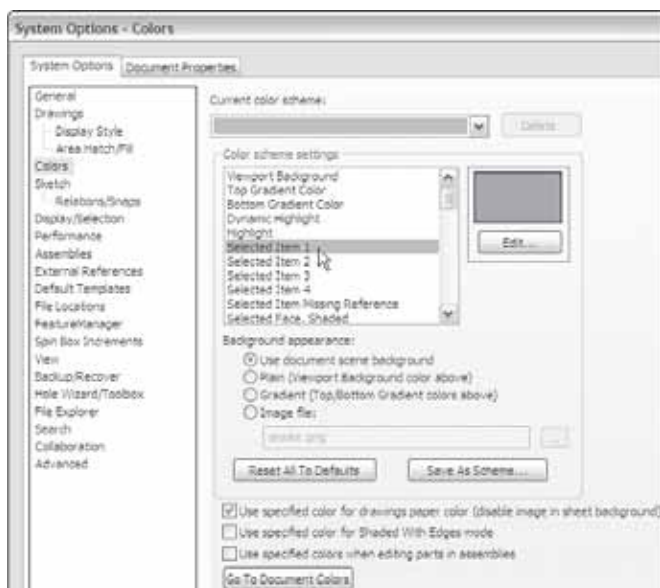
Da li je stvarno važno da li je boja selekcije zelena ili plava? Nije. Ono što je važno su predvidivost i doslednost interfejsa. Standardna boja selekcije se menja od jedne verzije do druge i ne verujem da će to pozitivno uticati na korisnost programa. Ako promena boje ima negativan efekat na vašu upotrebu programa, znajte da možete da je vratite na onu koju želite. Način kako se menja boja selekcije opisan je u ovom odeljku.

RealView je hardverska tehnologija vizuelizacije u SolidWorksu koja je razvijena u nekoliko izdanja programa, a detaljnije je opisana u Poglavlju 5, „Upotreba tehnika vizuelizacije“.

Sve boje interfejsa se kontrolišu u meniju Tools⇒Options⇒Colors. Boja selekcije se podešava opcijom Selected Item 1, kao što je prikazano na slici 2.30.

SLIKA 2.30

Menjanje boja interfejsa



Ne zaboravite da možete da podesite kolornu šemu. Ako želite da promenite boje koje su upotrebljene u interfejsu, preporučujem da snimite podešavanja kao kolornu šemu, tako da kasnije možete lakše da ponovo kreirate šemu ili da je prebacite na drugi računar. Kolorne šeme se čuvaju u Windows registru, a ne kao posebni fajlovi. Da biste podešavanja boja prebacili na drugi računar, upotrebite Copy Settings Wizard ili ručno kopirajte podatke iz Windows registra.

Pre nego što izvršite promene, razmislite o snimanju početnih podešavanja kao posebne šeme tako da možete da ih vratite ako vam bude potrebno.

PAŽNJA!

Menjanje Windows registra može da utiče na instalaciju programa i performanse hardvera. Menjajte registar samo ako stvarno znate šta radite.

Pozadinske opcije

Neke boje treba izbegavati za pozadinu ili bi trebalo da izvršite i neke druge promene ako izaberete određene boje. Crna se koristi za potpuno definisane skice, dimenzije, tekst FeatureManagera i beleške. Plava pozadina može da maskira poddefinisane boje skice. Svetlozelena pozadina može da izazove probleme sa vidljivošću objekata. Svetlocrvena, pored toga što je teško u nju gledati ceo dan, nema dobar kontrast sa nekim crvenim beležnicima i bojama koje označavaju grešku.

Bilo koju boju pozadine da izaberete, objekti i funkcije će se teško videti. Zbog toga, mnogi korisnici biraju gradijntnu pozadinu koja omogućava izbor boja na kojima su objekti uvek vidljivi na jednoj ili drugoj polovini ekrana. Ako ceo dan gledate u beli ekran, to može da bude veoma neprijatno za vaše oči, pa zato izaberite neku boju koja omogućava da vidite sve sa "prihvatljivim" kontrastom, a da ipak ne bude blještavo i svetlo. Veoma veliki kontrast je takođe neprijatan za oči, a mali kontrast otežava raspoznavanje objekata na ekranu.

Treba da razmotrite šta je svrha pozadine. Neki ljudi koji kreiraju prezentacije možda žele da pozadina bude atraktivna, ali da ne ometa sadržaj. Drugima je pozadina možda potrebna samo zbog kontrasta sa sadržajem, ali tako da ne bude neprijatno za oči. Za pisanje knjige pozadina treba da bude bela da bi se poklapala sa stranicom. Ni jedna šema neće odgovarati za sve potrebe.

Pored boja i gradijenata, možete da upotrebite sliku kao pozadinu grafičkog prozora. Time stižete više mogućnosti za prilagođavanja, a nekoliko uzoraka slika je već dostupno u standardnim podešavanjima.

RealView takođe dodaje neke mogućnosti sa scenama. Scene mogu da budu primenjene sa kartice RealView na Task panelu. RealView nudi tri različite vrste scena: Basic, Studio i Presentation. Ja mislim da je Studio najbolja scena kada vam treba nešto od te vrste. RealView je, zajedno sa scenama, detaljnije opisan u Poglavlju 5.

Strategije podešavanja

Možete veoma jednostavno da podesite mnoge aspekte SolidWork interfejsa, uključujući:

- linije sa alatkama
- menije
- boje pozadine ili slike
- PropertyManager skinove
- lokaciju Task panela
- „vruće“ tastere
- makroe
- programiranje prilagođenih programa

Da li treba ili ne treba da podesite svaku od prethodnih stavki zavisi delimično od toga koliko vremena i energije imate na raspolaganju i koliko novaca ste spremni da potrošite na prilagođeno programiranje.

Pristupi „vrućih“ tastera

Neki ljudi više vole da koriste tastaturu nego miš. Ako je vaša koordinacija oko-ruka loša, kao što je kod mene, i vi ćete verovatno izabrati ovaj pristup. Ja mogu da kucam bez gledanja u tastaturu, ali, kada koristim miš, potraje nekoliko sekundi dok „naciljam“ ikonicu i kliknem na nju. To znači da podešavam SolidWorks da koristi što više „vrućih“ tastera i uklanjam ikonice iz interfejsa ako ih imam na „vrućem“ tasteru. Nažalost, moja memorija je loša, kao i moj vid, tako da je malo problematično pamtili 75 „vrućih“ tastera. Priznajem da imam odštampanu njihovu listu koja je zalepljena na stranicu mog monitora. Iako potreba da čitam listu da bih pronašao određeni „vrući“ taster pobija svrhu upotrebe „vrućih“ tastera, ja to ipak prihvatam kao pomoć u učenju. Ovo je problem koji se rešava sam od sebe („vruće“ tastere koje najviše koristim najbrže sam naučio).

Ja generalno ne preporučujem standardizaciju šema „vrućih“ tastera za više korisnika, osim ako ih svi korisnici prihvate. Razlog za pisanje ovog odeljka je činjenica da svi pamtimo na drugačiji način.

Svim komandama koje ja koristim više puta u toku od sat vremena vredi dodeliti „vrući“ taster. Volim da koristim aliteraciju kada dodeljujem tastere da bih pomogao mojoj lošoj memoriji. Najčešće upotrebljavanim komandama dodeljeni su „vrući“ tasteri od jednog slova, a manje upotrebljavanim komandama kombinacije. Stoga, Tools Options je povezan sa O, Measure sa M, Select Vertex sa Shift+V, a Curve Projected sa Ctrl+J (Ctrl+P je Windowsova standardna prečica za komandu Print). Drugi ljudi vole da grupišu tastere u kombinacije koje je lako dohvatiti, tako da su često dodeljeni tasteri za korisnike koji miš koriste desnom rukom Q, W, A, S, Z i X.

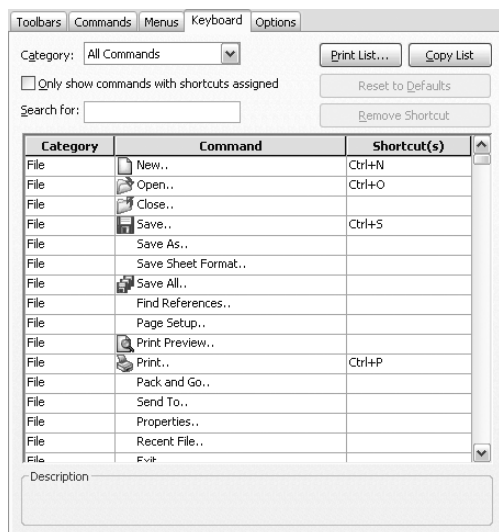
Organizovanje „vrućih“ tastera

„Vrući“ tasteri su dodeljeni i organizovani u Tools⇒Customize⇒Keyboard okviru za dijalog, kao što je prikazano na slici 2.31. Ovaj interfejs omogućava da lako vidite sve „vruće“ tastere (koji se u listi zovu prečice). Ako pokušate da unesete postojeći „vrući“ taster, SolidWorks će upozoriti da je taster dodeljen drugoj komandi i pitaće da li želite da izbrisate drugi primer „vrućeg“ tastera i da aktivirate novi. Takođe možete da odštamptate ili kopirate u Clipboard listu samo onih komandi koje koriste „vruće“ tastere.

Pošto je lista komandi duga, dostupna je funkcija Search, a strelica padajućeg menija prikazuje samo komande iz izabranog menija. Lista komandi je organizovana po nazivima menija, a meniji su izlistani onako kako se pojavljuju u interfejsu. Srećom, SolidWorks ovde na kartici Keyboard omogućava da pomoću zaglavlja kolone sortirate listanje menija, komandi i „vrućih“ tastera u abecednom redosledu jednostavnim klikom na zaglavlje kolone. To je veoma prilagodljiv interfejs, jedna od mojih omiljenih promena interfejsa u poslednjih nekoliko izdanja ovog programa.

SLIKA 2.31

Tools → Customize → Keyboard — interfejs „vrućeg“ tastera



Upotreba tastature

Pomeranje između miša i tastature može da bude veoma dosadno i da vam oduzme puno vremena. Pored pristupa „vrućim“ tasterima, možete da upotrebite još jedan metod tastature i tako uštedite vreme. Mnogi korisnici su navikli da koriste kombinaciju Alt tastera za otvaranje stavki menija. Većina stavki menija u Windows programima sadrži jedno podvučeno slovo.

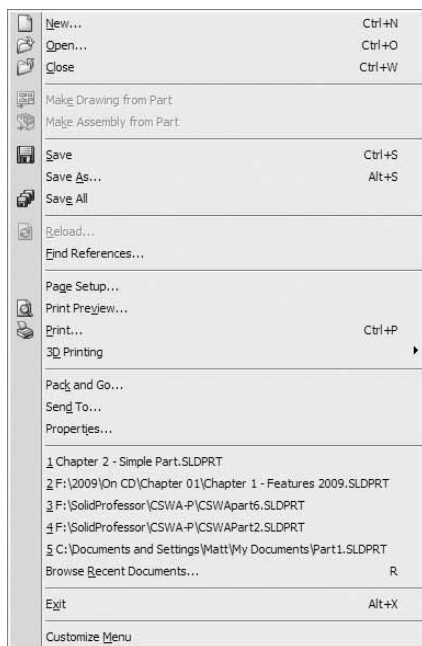
Da biste pristupili meniju najvišeg nivoa, držite pritisnut taster Alt i pritisnite podvučeno slovo za određeni meni, a zatim samo pritisnite podvučeno slovo u meniju da biste pristupili specifičnim komandama. Ova tehnika omogućava da pretražite interfejs bez upotrebe miša. Na primer, da biste napustili SolidWorks, umesto da koristite miš i kliknete na crveni X u gornjem desnom uglu, samo pritisnite Alt+F, X. Na slici 2.32 možete da vidite da je F podvučeno za File kao što je X za Exit.

NAPOMENA

Terminologija u dokumentaciji SolidWorksa postaje veoma zbunjujuća kada je reč o Alt-tasterima (ubrzanim tasterima). Osnovna klasa tastera su prečice, koje mogu da budu ubrzani tasteri ili prečice sa tastature. Kako su one dobijene iz menija prečica i linija sa alatkama Shortcut nije jasno. Ipak, u ovoj knjizi menije sa prečicama nazivam RMB (right mouse button - desni klik miša) meniji, ubrzane tastere Alt-tasteri, a prečice sa tastature „vrući“ tasteri, što je mnogo razumljivije u standardnoj upotrebi nego što je u terminologiji dokumentacije.

SLIKA 2.32

Ubrzani tasteri u meniju File



Potencijalno možete da naidete na konfliktne situacije kada koristite Alt tastere. Kombinacije Alt+ još jedan taster sa tastature predstavljaju ispravnu upotrebu kombinacije „vrućih“ tastera. Ako koristite bilo koju kombinaciju Alt „vrućih“ tastera, verovatno ćete videti ovakav konflikt. U slučaju konflikta, kombinacija „vrućih“ tastera će dobiti prioritet nad Alt-tasterom.

Manji broj ikonica

Da bi maksimizirali koristan prostor na monitoru, mnogi korisnici SolidWorksa teže da minimiziraju broj ikonica u linijama sa alatkama na ekranu ili da ih poređaju u dva reda linija sa alatkama. To možete da uradite pomoću Command Managera, padajućih linija sa alatkama, S linije sa alatkama, linija desnog klika i „vrućih“ tastera i uklanjanjem neupotrebljenih ikonica, kao i drugim ovde opisanim tehnikama.

Ako imate nepretrpan radni prostor, to je svakako dobro, ali je ipak na prvom mestu svrha interfejsa da imate lak pristup komandama. Treba da napravite ravnotežu između previše i nedovoljno. Što više vrsta poslova obavljate u SolidWorksu, biće potrebno da imate dostupno više alatki. Ako kreirate samo relativno jednostavne mašinske delove i crteže, neophodno vam je manje dostupnih alatki nego nekome ko radi složene sklopove od plastičnih delova sa renderovanjima i animacijom.

Pristupi uređaja

Ako nikada niste koristili Spaceball ili sličan uređaj za manipulisanje prikazom, trebalo bi da razmotrite mogućnost njihovog korišćenja. To su odlični uređaji i rade mnogo više od samog okretanja prikaza. Većina uređaja takođe ima nekoliko dugmadi za podešavanje koje možete da povežete sa

stavkama menija. Oni mogu da pomeraju prikaze crteža, delove unutar sklopova, pa čak i da manipulišu selektovanim objektima u drugim Office programima i Web pretraživačima.

Delovi izdanja 2009 ove knjige su bili napisani na Tablet PC-ju. Tabla možda nije idealna za dužu upotrebu SolidWorksa, ali ja je redovno koristim za prezentacije, pa čak i za modelovanje kada želim da crtam linije rukom, a ne kursorom. Stylus nije toliko intuitivan kao olovka, ali je bolji osećaj upotrebljavati njega nego crtati mišem.

Makroi

Makroi su kratki delovi programskog koda koji imaju određenu funkciju. Većina makroa je namenjena za jednostavne zadatke koji se više puta ponavljaju, kao što su menjanje selektovanih dimenzija na četiri decimalna mesta ili uveličavanje ekrana da razmera bude 1:1 (prava veličina). Makroi mogu da se snime, da se napišu od nule ili da snime određenu akciju koju ćete upotrebiti kao startnu tačku, a zatim nastaviti ručno. Snimljeni makroi ne mogu uvek da snime delove akcije koje želite da ugradite u makro, ali možete ručno da ih modifikujete i uključite bilo šta što možete da programirate koristeći VBA (Visual Basic for Applications), koji je uključen u osnovni SolidWorks paket bez dodatne naplate.

Da biste pristupili makroima pomoću „vrućih“ tastera, pratite sledeće korake:

1. Kreirajte direktorijum u instalacionom direktorijumu SolidWorks pod nazivom macros.
2. Kopirajte makroe u ovaj direktorium.
3. Pokrenite (ili restartujte) SolidWorks.
4. Idite na Tools⇒Customize⇒Keyboard.
5. Skrolujte do dna liste pod kategorijom Macros i dodelite „vruće“ tastere isto kao što biste uradili za standardne komande SolidWorksa.

Bez obzira da li ste vešti u pisanju ili snimanju makroa ili samo koristite one koje ste uzeli od drugih korisnika, oni mogu da vam uštede veoma mnogo vremena i nude funkcionalnost kojoj, inače, ne biste mogli da pristupite. Mnogi od mojih makroa su zastareli pored funkcija koje su uključene direktno u SolidWorks.

Snimanje prilagođenih podešavanja interfejsa

Kada podesite menije i linije sa alatkama, izaberete boje i upotrebu „vrućih“ tastera i povežete svoje makroe, verovatno ne želite da izgubite ova podešavanja kada reinstalirate program ili promenite računar. Možda još jedan korisnik želi da deli vaša podešavanja ili možda želite da ih prebacite na svoj kućni računar (na primer, za modelovanje novog krova ili kućice za pse). Srećom, ova podešavanja su prenosiva.

Možete da upotrebite Copy Settings Wizard za snimanje ovih podešavanja u fajl. Pristupite ovom wizardu tako što ćete izabrati Start⇒Programs⇒SolidWorks 2009⇒SolidWorks Tools⇒Copy Settings Wizard. Na ovaj način kreiraćete fajl sa ekstenzijom *.sldreg. Možete da vratite podešavanja tako što ćete dvostruko kliknuti na ovaj fajl na računaru koji ima instaliran SolidWorks.

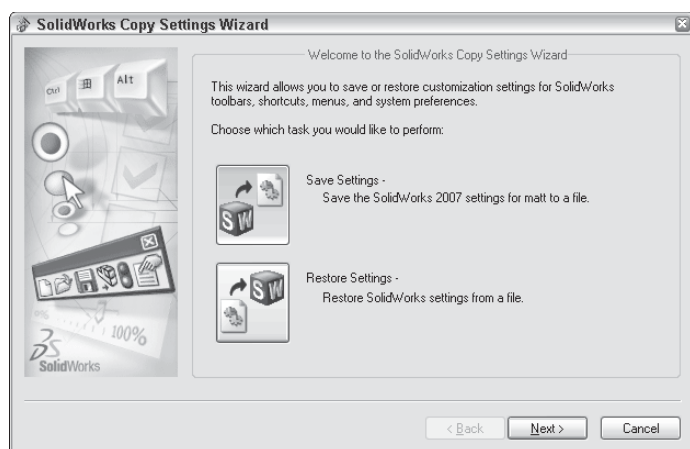
NAPOMENA

Možda će biti potrebno da imate pristup administratora na vaš računar da biste primenili fajl registra za SolidWorks.

Podešavanja SolidWorksa su, u stvari, podešavanja Windows registra. Fajl koji je snimio wizard je fajl registra koji ima drugačiju ekstenziju, što sprečava da lako bude promenjen. Snimljeni fajlovi Windows registra imaju ekstenziju *.reg i integrišite ih u registar tako što ćete dvostruko kliknuti na njih. Ako ne poznajete Windows registar, ne bi trebalo da vršite promene, zato što čak i male promene mogu da izazovu ozbiljne probleme sa operativnim sistemom, instaliranim programom ili čak i sa hardverom. Podešavanja koja su snimljena pomoću Copy Settings Wizarda su bezbedna za prebacivanje između računara. Da bi Copy Settings Wizard radio, treba da imate administratorski pristup računaru. Copy Settings Wizard je prikazan na slici 2.33.

SLIKA 2.33

Copy Settings Wizard



Rad sa više prozora dokumenta

U SolidWorksu ćete možda ponekad imati priliku da radite na jednom delu istovremeno, ali ćete češće imati otvoreno više dokumenata odjednom. Ovo je uobičajena situacija za većinu korisnika. Srećom, SolidWorks ima nekoliko metoda za rad sa “previše informacija” koji će pomoći da se krećete kroz sve njih.

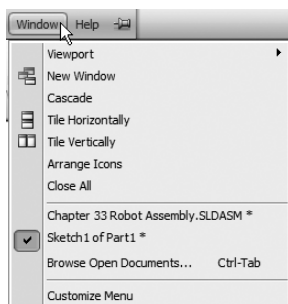
Upravljanje prozorima

Kao i većina Windows programa, SolidWorks može da uređuje otvorene prozore dokumenta na nekoliko načina koji su dostupni kroz meni Windows (vidite sliku 2.34):

- Cascade - najkorisnije za pristup dokumentima koje ćete modifikovati jedan po jedan
- Tile Horizontally - najkorisnije za široke i kratke delove
- Tile Vertically - najkorisnije za visoke, uske delove ili za dokumente gde želite da uporedite stavke u FeatureManageru
- Arrange Icons - Kada su prozori minimizirani u ikonice, ova selekcija uređuje ikonice, počevši od donjeg levog ugla prozora.

SLIKA 2.34

Meni Window



Slike na slici 2.35 su namenjene da prikažu uređenje prozora, a ne sadržaje prozora. Osim toga, ne zaboravite da možete da upotrebite taster F9 za zatvaranje FeatureManagera, taster F10 za uklanjanje linija sa alatkama i kreiranje dodatnog prostora u interfejsu kada uređujete nekoliko prozora u grafičkom prozoru i taster F11 za uklanjanje delova interfejsa, što omogućava rad preko celog ekrana.

Menjanje prozora

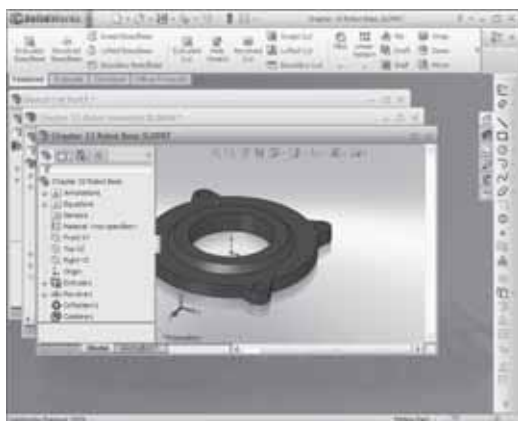
Možete da upotrebite nekoliko tehnika za prebacivanje sa jednog prozora na drugi. Klikom na meni Window prikazaćete listu otvorenih prozora dokumenta (pogledajte sliku 2.34). Zatim, možete da izaberete željeni prozor direktno iz ovog menija. Ako imate više otvorenih prozora, pojavice se opcija More Windows na kraju liste, kao što je prikazano na slici 2.36. Klikom na ovu opciju otvoriće se poseban prozor koji omogućava da izvršite izbor iz kompletne liste.

Kada je otvoren manji broj prozora, najjednostavniji način da se prebacujete sa jednog prozora na drugi je da pritisnete tastere Ctrl+Tab. Ovo je standardna tehnika Windowsa koja funkcioniše i u drugim Office programima. Ctrl+Tab vas vodi u jednom pravcu u listi otvorenih prozora, a Ctrl+Shift+Tab vas vodi u suprotnom pravcu kroz listu. Počevši od izdanja 2008, Ctrl+Tab otvara interfejs Open Documents (vidite sliku 2.36) - on omogućava da vizuelno izaberete dokument koji želite da otvorite.

Pored toga, „vrući“ taster R, prema standardnom podešavanju, otvara okvir za dijalog Recent Documents, sličan listi Recent Documents u meniju File. Ovome možete da pristupite i korišćenjem menija File, ako je potrebno. Okvir za dijalog Recent Documents je prikazan na slici 2.37.

SLIKA 2.35

Uređnja prozora: Cascade, Tile Horizontally i Tile Vertically

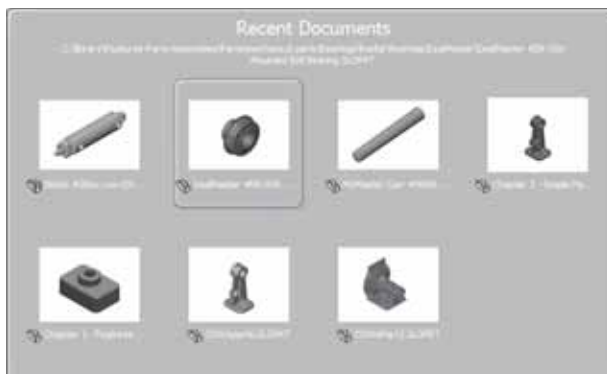


SLIKA 2.36

Okvir za dijalog Open Documents

**SLIKA 2.37**

Okvir za dijalog Recent Documents



Vežba: Upoznavanje interfejsa

Do sada niste naučili mnogo o kreiranju delova, sklopova i crteža u SolidWorksu, ali ste naučili prilično puno o interfejsu. U ovoj vežbi steći ćete praktično znanje o manipulisanju interfejsom - ona je namenjena da poboljša sledeće veštine:

- dodavanje i uklanjanje linija sa alatkama
- dodavanje i uklanjanje dugmadi u linijama sa alatkama
- dodavanje i uklanjanje stavki iz padajućih menija i RMB menija

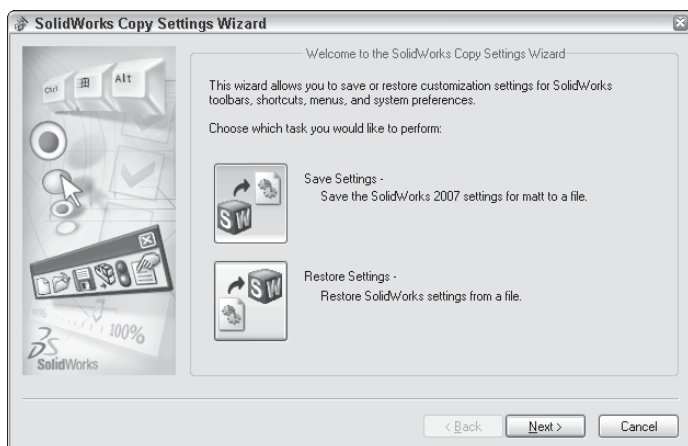
- podešavanje CommandManagera
- podešavanje „vrućih“ tastera
- povezivanje „vrućeg“ tastera sa makroom
- menjanje boja interfejsa

Kopiranje postojećih podešavanja

Bez obzira koja su vaša početna podešavanja, verovatno ne želite da ih izgubite. Pre nego što počnete da vršite promene na sistemu, treba da snimate postojeća podešavanja u fajl iz kojeg možete da ih vratite. To možete da uradite pomoću Copy Settings Wizarda, kao što je prikazano na slici 2.38.

SLIKA 2.38

Copy Settings Wizard



Da biste upotrebili Copy Settings Wizard, pratite sledeće korake:

1. Zatvorite SolidWorks.
2. Kliknite na Start⇒Programs⇒SolidWorks 2009⇒SolidWorks 2009 Tools⇒Copy Settings Wizard.
3. Izaberite Save Settings i kliknite na Next.
4. Unesite lokaciju i naziv za fajl.
5. Izaberite stavke koje želite da snimate. Za ovu vežbu, uverite se da su izabrane sledeće opcije: Keyboard Shortcuts, Menu Customization, Toolbar Layout i All Toolbars.
6. Kliknite na Finish. Potražite lokaciju gde ste snimili fajl i uverite se da se on tamo i nalazi.

Podesite sve stavke interfejsa na njihova standardna podešavanja

Interfejs možete da podesite nazad na standardna podešavanja koristeći jedan od dva metoda. Prvi metod, koji se zove modifikovanje Windows registra, možda nije dostupan svim korisnicima. On zahteva administratorski pristup računaru i dobro poznavanje Windowsa.

PAŽNJA!

Modifikovanje Windows registra može da bude opasno ako napravite grešku. Nemojte da pokušavate da koristite ovaj metod ako ne znate tačno šta radite.

Da biste vratili standardna podešavanja SolidWorksa, pratite sledeće korake:

1. Zatvorite SolidWorks.
2. Kliknite na Start⇒Run.
3. Ukucajte regedit i kliknite na OK.
4. Potražite sledeći ključ: HKEY_CURRENT_USER⇒Software⇒SolidWorks⇒SolidWorks 2009 ili odgovarajući direktorijum za verziju koju koristite.
5. Da biste vratili sva podešavanja u SolidWorks na standardna podešavanja, promenite naziv celog direktorijuma SolidWorks 2009 tako da sadrži “(old)” na kraju naziva fajla.
6. Zatvorite Registry Editor.
7. Direktorijum je ponovo kreiran kada se ponovo pokrene SolidWorks i kada su unete standardne vrednosti. Ako treba da vratite prethodni direktorijum, možete da izbrišete novi i da promenite naziv starog, tako što ćete ukloniti “(old)” iz naziva fajla.

Drugi metod je manje rizičan, ali i manje kompletan – treba da idete na glavne lokacije i upotrebite alatke koje su obezbeđene za vraćanje podešavanja na standardne vrednosti. Restartujte SolidWorks i kreirajte novi prazan dokument (ne možete da prikazete okvir za dijalog Customize bez otvorenog dokumenta). Da biste pristupili opcijama za resetovanje interfejsa, uradite sledeće:

1. Kliknite na Tools⇒Options⇒General⇒Reset i idite na donji levi odeljak okvira za dijalog.
2. Kliknite na Tools⇒Customize⇒Toolbars⇒Reset i idite na donji levi odeljak okvira za dijalog.
3. Kliknite na Tools⇒Customize⇒Menus⇒Reset All i idite na desnu stranu okvira za dijalog.
4. Kliknite na Tools⇒Customize⇒Keyboard⇒Reset to Defaults i idite u gornji desni odeljak okvira za dijalog.
5. Kliknite na Tools⇒Customize⇒Options; postoje tri dugmeta Reset to Defaults duž leve strane okvira za dijalog.

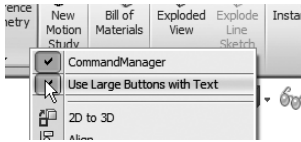
Podešavanje CommandManagera

Sada, kada ste vratili standardna podešavanja, možete da počnete da podešavate interfejs pomoću CommandManagera. Da biste to uradili, otvorite dokument dela ili kreirajte novi, zatim kliknite desnim tasterom miša bilo gde u CommandManageru i isključite opciju Use Large Buttons with

Text, kao što je prikazano na slici 2.39. Kada to uradite, ispred opcije ne bi trebalo da se nalazi oznaka potvrde.

SLIKA 2.39

Isključite opciju Use Large Buttons with Text.



Zatim, dodajte neke linije sa alatkama u CommandManager na sledeći način:

1. Kliknite desnim tasterom miša na kartice CommandManagera i izaberite Customize CommandManager.
2. Kliknite na ikonicu New Tab na desnom kraju kartica CommandManagera i izaberite Surfaces, Sheet Metal i Annotations. Isključite karticu Sketch, tako što ćete kliknuti desnim tasterom miša na nju i izabrati Hide Tab. Ikonica nove kartice je prikazana na slici 2.40.

SLIKA 2.40

Dodavanje kartica u CommandManager

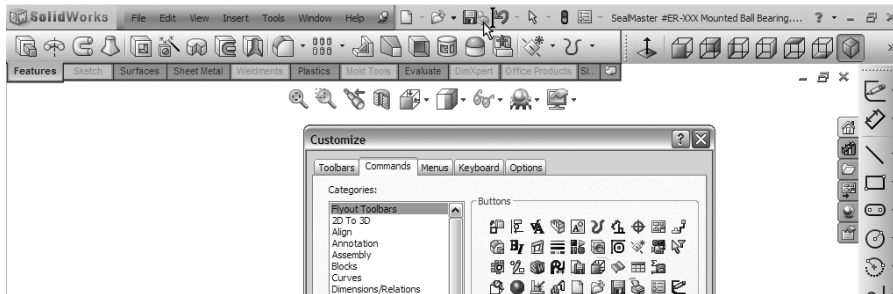


3. U okviru za dijalog Customize uključite opciju Large Icons.
4. Uključite liniju sa alatkama Sketch, ali ne unutar CommandManagera, i upotrebite karticu Toolbars okvira za dijalog Customize. Postavite liniju sa alatkama Sketch na desnu stranu prozora.
5. Uključite liniju sa alatkama Standard Views i prevucite je na desni kraj CommandManagera. Sada izvucite nekoliko dugmadi sa nje, kao što su dugmad za prikaz Bottom, Left ili Back.
6. Na kartici Commands okvira za dijalog Customize izaberite unos Flyouts i prevucite bilo koju vrstu padajućeg menija linije Standard Toolbar iz okvira za dijalog Customize na liniju sa alatkama Menu Bar. Na slici 2.41 prikazan je ovaj korak „u akciji“.
7. Isključite okvir za dijalog Customize i kliknite desnim tasterom miša na liniju sa alatkama Heads-up View.
8. Isključite alatke koje nećete da koristite na liniji sa alatkama Heads-up View i kliknite van menija kada završite.
9. Prevucite kursor preko padajućeg menija glavnog menija i upotrebite čiodu da zakačite meni i ostavite ga da bude otvoren.

- Idite na Tools⇒Customize⇒Options i kliknite na dugmad Show All za Shortcut Customization i Menu Customizations. Na taj način ćete ukloniti dvostruke strelice u dnu RMB menija. Podešavanje je prikazano na slici 2.42.

SLIKA 2.41

Dodavanje padajućih menija u liniju sa alatka Menu Bar

**SLIKA 2.42**

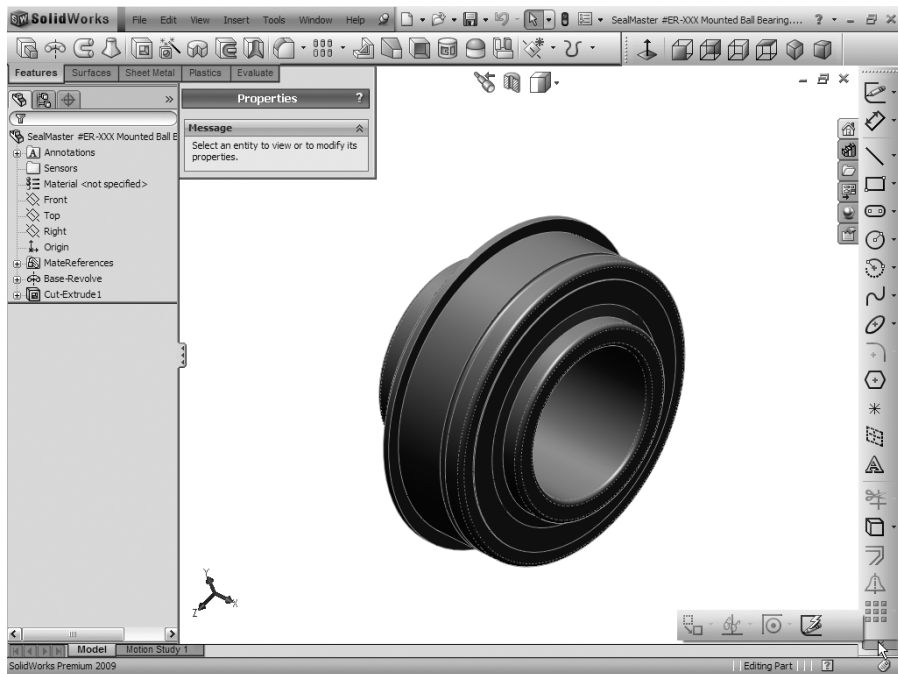
Uklanjanje skraćenih menija



- Dok se i dalje nalazite u meniju Tools⇒Customize, prebacite se na karticu Toolbars i isključite opciju Context Toolbar Settings⇒Show On Selection da biste isključili kontekstne linije sa alatka levog klika ili isključite Show In Shortcut Menu da biste vratili RMB menije nazad na njihovo stanje iz verzije pre 2008 (svi unosi u meniju koriste tekst).
- Kliknite i izvucite karticu PropertyManager (druga kartica sleva) iz FeatureManagera i postavite je desno od FeatureManagera ispod kartica CommandManagera. Trebalo bi da prikaz sada izgleda kao na slici 2.43.

SLIKA 2.43

Prilagođeni interfejs SolidWorksa



Mali padajući meni u donjem desnom uglu slike 2.44 je podsetnik linije sa alatima Sketch koja ne staje na ekran. Ovaj snimak ekrana je snimljen na monitoru od 12 inča sa velikim ikonicama pri rezoluciji od 1.024x768. Pri ovako maloj rezoluciji dugačke linije sa alatima ne staju na ekran, a preostale ikone možete da aktivirate tako što ćete kliknuti na dve male strelice na kraju linije sa alatima.

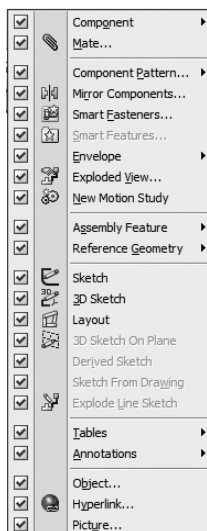
Prilagođavanje menija

Ako uvek obavljate istu vrstu posla, ili, još bolje, ako nikada ne obavljate određenu vrstu posla, onda možete da razmislite o prilagođavanju nekih menija i uklanjanju stavki koje nikada ne koristite. Prilagođavanje se primenjuje i na glavne padajuće menije i na kontekstno osetljive RMB menije. Da biste prilagodili meni, pratite sledeće korake:

1. Kliknite na Insert⇒Customize Menu. Ne zaboravite da je Customize Menu drugačije od Customize.
2. Isključite stavke menija Sketch from Drawing, DXF/DWG, Object, Hyperlink i Picture (vidite sliku 2.44). Kliknite bilo gde van liste da biste je zatvorili.
3. Kliknite na meni Insert da biste se uverili da su uklonjene deselektovane stavke.

SLIKA 2.44

Prilagođavanje menija Insert



4. Kliknite desnim tasterom miša na desni panel FeatureManagera.
5. Izaberite Customize Menu.
6. Isključite Section View. Kliknite bilo gde van liste da biste je zatvorili.
7. Kliknite desnim tasterom miša na desni panel da biste se uverili da je Section View uklonjen.

Menjanje boja interfejsa

Ova vežba ne zavisi od RealView mogućnosti, ali kasniji rad će zavisiti. Da biste otkrili da li je na vašem računaru omogućen RealView, uporedite verziju video kartice i drajvera sa listom na web sajtu SolidWorksa. Na glavnoj stranici web sajta pratite link za Video Cards.

Pre nego što započnete ovu vežbu, uverite se da je isključena ikonica RealView. RealView možete da isključite u View⇒Display⇒RealView Graphics.

UNAKRSNA REFERENCA

Za više informacija o RealView grafikama pogledajte Poglavlje 5.

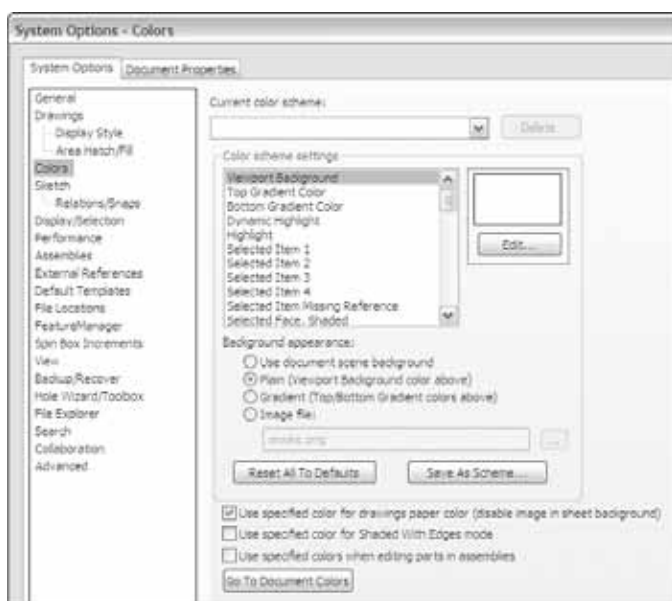
Modifikujte boje koje su upotrebljene u interfejsu:

1. Idite na Tools⇒Options⇒Colors. Uverite se da je uključena opcija “Plain (Viewport Background color above)”.
2. Promenite boju za Viewport Background prvo u listi Color Scheme Settings na svetlosivu boju, zatim kliknite na OK i uverite se da su podešavanja primenjena.

3. Vratite se na Tools⇒Options⇒Colors, kliknite na dugme Save As Scheme i snimite kolornu šemu kao Plain Gray.
4. Sada uključite opciju “Gradient” i podesite gornju i donju boju gradijenta (druga i treća u gornjoj listi). Kliknite na OK i proverite da li vam se dopada prikaz gradijenta. Podešavajte boje sve dok ne budete njima zadovoljni.
5. Vratite se na Tools⇒Options⇒Colors, kliknite na dugme Save As Scheme i snimite kolornu šemu kao Gradient. Na slici 2.45 prikazan je okvir za dijalog Tools⇒Options⇒Colors.

SLIKA 2.45

Podešavanja boja



6. Upotrebite padajuću listu Current Color Scheme u vrhu da biste promenili kolorne šeme između novostimljenih šema.

Dodavanje „vrućih“ tastera

Za mnoge korisnike „vrući“ tasteri su sastavni deo svakodnevnog rada u SolidWorksu. Možete jednostavno da dodelite te tastere i da upravljate dodelama tako što ćete uraditi sledeće:

1. Kliknite na Tools⇒Customize⇒Keyboard.
2. U tekstualno polje Search For ukucajte Options.
3. Kliknite u kolonu Shortcut i ukucajte O.
4. Ponovo kliknite u tekstualno polje Search For i ukucajte Customize.

5. Kliknite u tekstualno polje pored Tools⇒Customize unosa i pritisnite Ctrl+C. Odgovorite sa NO na pitanje da li želite da promenite „vrući“ taster. Zatim, pritisnite Ctrl+T.
6. Kliknite na OK da biste napustili okvir za dijalog Customize.
7. Pritisnite taster O da biste otvorili Tools⇒Options. Kliknite OK da biste ga zatvorili.
8. Pritisnite Ctrl+T da biste otvorili Tools⇒Customize. Kliknite na OK da biste izašli.
9. Pritisnite Alt+F, a zatim pritisnite X da biste izašli iz SolidWorksa.

Kombinovanje makroa sa „vrućim“ tasterima

Makroi su opisani u poglavljima 34 i 35, a u sledećim koracima je opisano kako da povežete makro sa „vrućim“ tasterom:

ON the CD-ROM

Možete da upotrebite makro koji se zove rectangle.swp, a koji se nalazi na CD-u.

1. Potražite instalacioni direktorijum SolidWorksa. Prema standardnom podešavanju, to je direktorijum C:ÐProgram FilesÐSolidWorks.
2. Kreirajte direktorijum koji se zove Macros u direktorijumu SolidWorksa i u njega postavite makro rectangle.swp.
3. Pokrenite SolidWorks.
4. Kreirajte novi prazan dokument dela.
5. Pritisnite Ctrl+T da biste pristupili okviru za dijalog Customize.
6. Kliknite na karticu Keyboard.
7. U tekstualno polje Search For ukucajte rectangle.
8. Kliknite na kolonu Shortcut pored liste Category of Macros i pritisnite R.
9. Kliknite na OK da biste zatvorili okvir za dijalog Customize.
10. Pritisnite R. Makro rectangle će se pokrenuti i nacrtaće skicu pravougaonika na ravni Front, koji je centriran sa početnom tačkom.
11. Pritisnite Ctrl+S da biste pristupili Windowsovom standardnom „vrućem“ tasteru za komandu Save. Delu dajte naziv rectangle.sldprt i snimite ga u direktorijum workspace.
12. Pritisnite Alt+F, a zatim X da biste zatvorili SolidWorks.

Upotreba Alt-tastera i „vrućih“ tastera je malo preuveličana u ovoj vežbi da biste se navikli da radite sa njima.

Zaključak

Interfejs SolidWorksa je veoma pretrpan i može da bude zbunjujući. Većini funkcija možete da pristupite na više načina, što može da bude dobro zato što nudi opcije, ali je i zbunjujuće, jer treba da pamтите puno štošta. Nije neophodno da znate svaki način za svaki posao - otkrijte koji način upotrebe interfejsa vama najviše odgovara i koristite ga.

Imajte u vidu da se kod svakog novog izdanja SolidWorksa menja i interfejs i često se koriste najradikalnije opcije kao standardna podešavanja. Zadržite kopiju fajla podešavanja tako da možete brzo da vratite podešavanja na drugom računaru kada vam budu potrebna.