



Photoshop

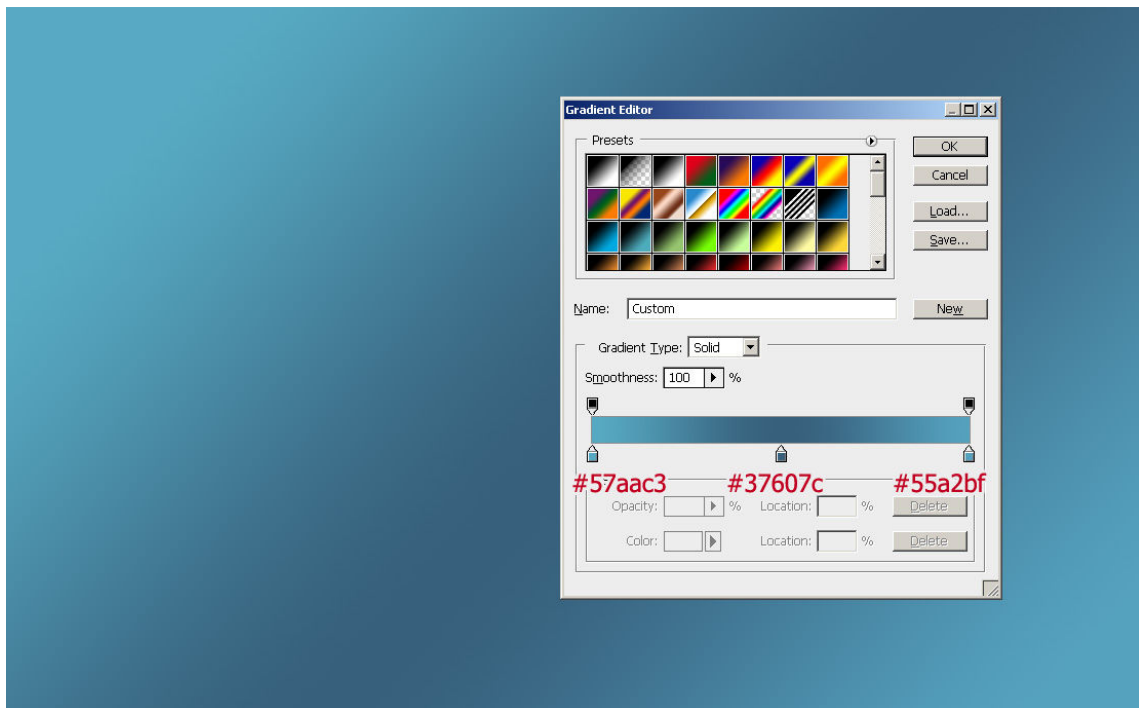
ZAVEJTE TEKST SNEGOM

Zavejte tekst snegom u Photoshop-u

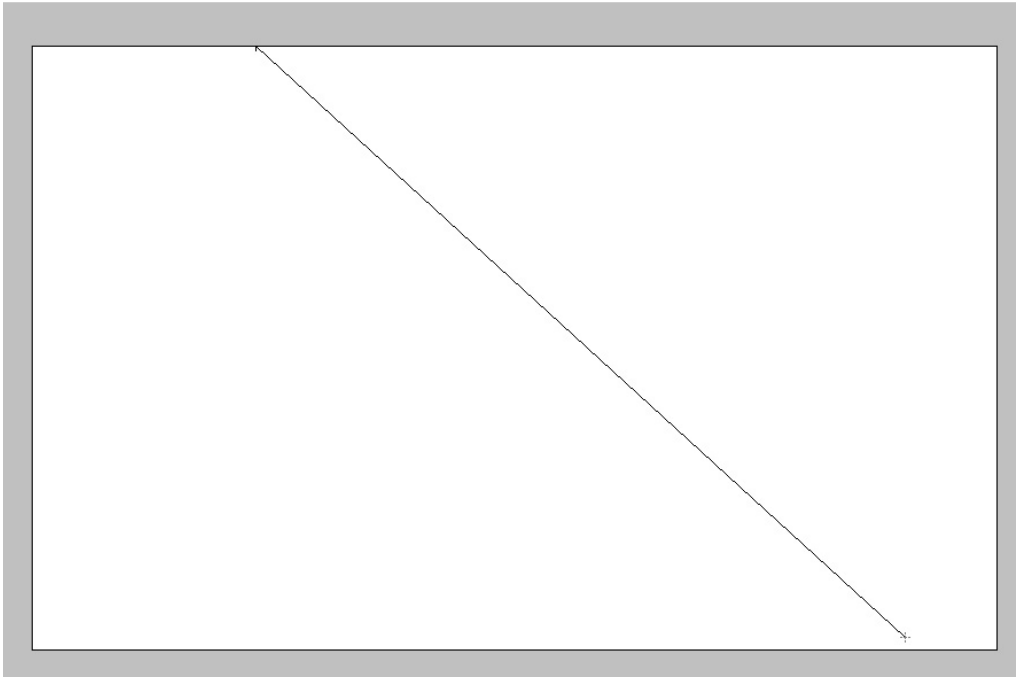
Pošto sam još uvek u prazničnom raspoloženju i inspirisana belinom i snegom oko mene, i ovog puta sam napravila snežnu sliku koju možete staviti na vaš desktop kako bi i vaš kompjuter bio zavejan snegom.

Kreiranje snega i pozadine


Napravite novi dokument čije dimenzije možete prilagoditi veličini vašeg ekrana. Dimenzije mog dokumenta su 1680 x 1050 piksela. Izaberite **Gradient Tool** i u panelu za podešavanje boja podesite nijanse plave kao na donjoj slici.



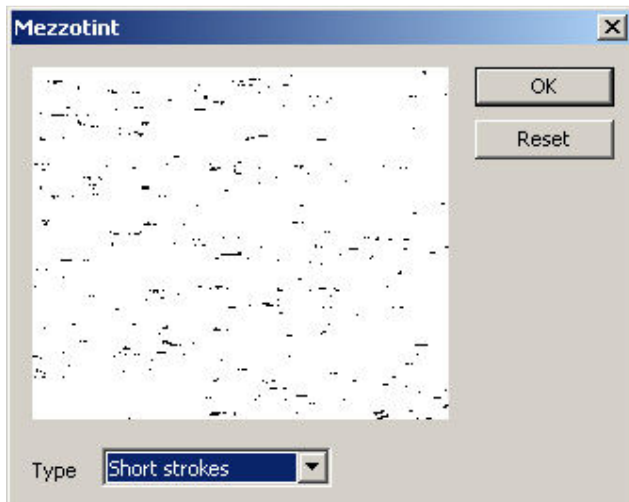
Kada ste podesili boje kojima ćete bojiti pozadinu, izaberite **Linear Gradient** opciju i povucite alatkom od gornje leve ka donjoj desnoj ivici.



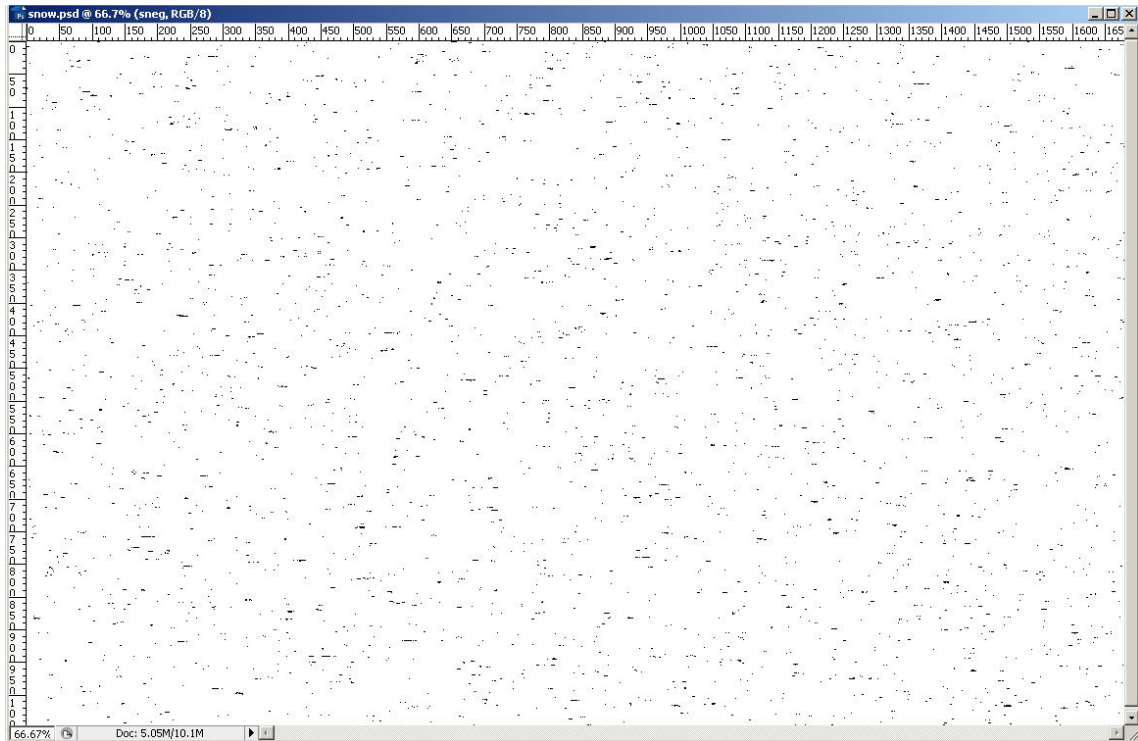
Da bih napravila sneg, korišću nekoliko koraka i primeniti različite filtere. Postoji više načina za pravljenje snega u Photoshopu a na vama je da izaberete onaj koji vam daje najbolje rezultate. Ja sam koristila malo duži put i postigla sam zadovoljavajući efekat.

Najpre napravite nov sloj iznad pozadine koju ste obojili gradijentnom alatkom, obojite ga belom bojom i nazovite ga „sneg“. Na ovaj sloj ćemo primeniti nekoliko filtera. Pre dodavanja bilo kog filtera podesite crnu kao **Foreground** i belu kao **Background** boju (možete pritisnuti i slovo D na tastaturi ili ikonice  ispod polja za Foreground i Background boju).

Prvi filter koji sam dodala je **Filter > Pixelate > Mezzotint**. Za **Type** izaberite **Short strokes**.

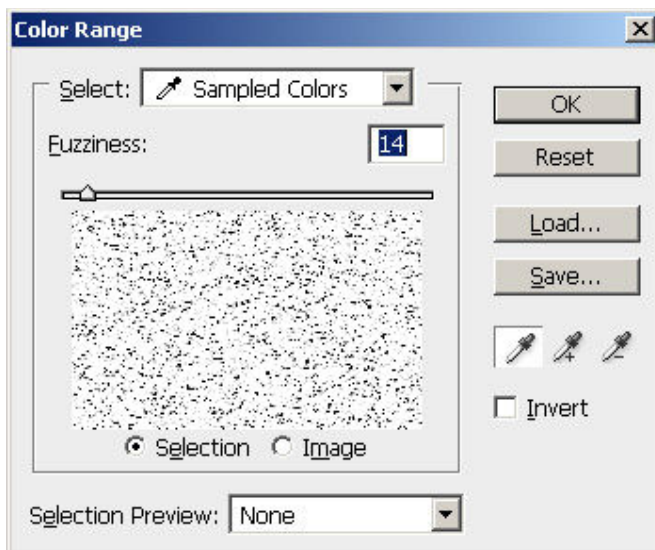


Trebalo bi da ste dobili rezultat kao na slici dole.



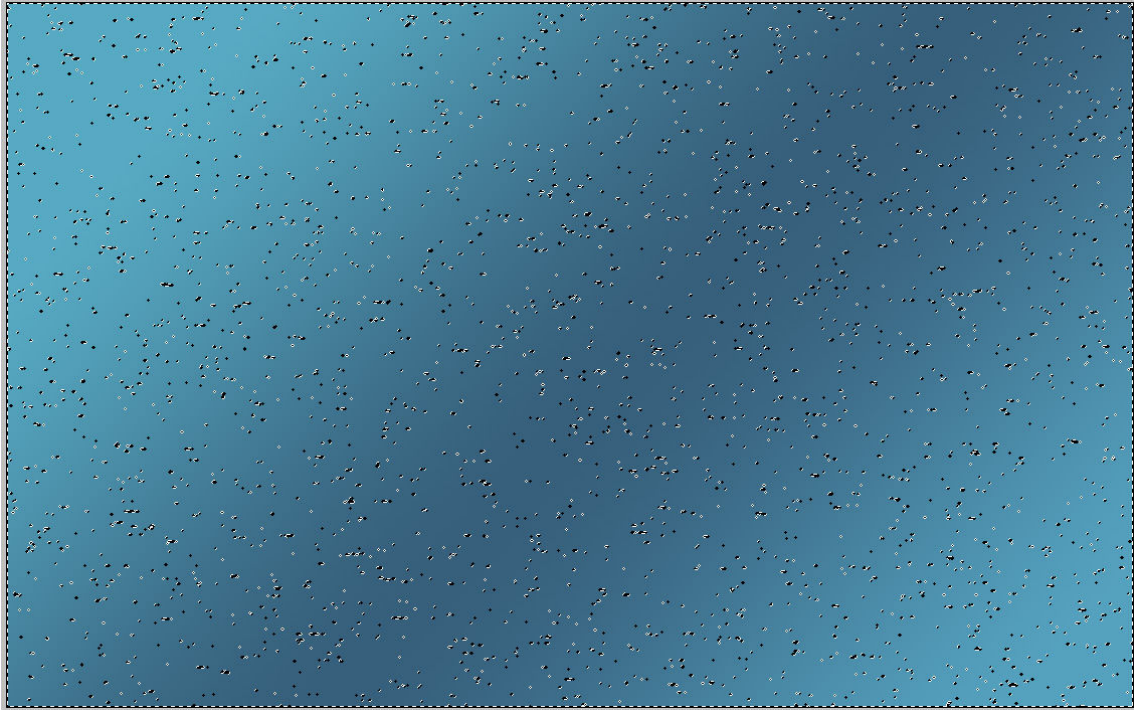
U sledećem koraku ćemo najpre selektovati piksele koji nam nisu potrebni a zatim ih obrisati. Preostale piksele obojićemo u belo i od njih ćemo dobiti snežne pahulje.

Izaberite **Select > Color range**. Pojaviće se prozor u kome ćete napraviti selekciju tako što ćete izabrati pipetu i kliknuti na bilo koju belu površinu u dokumentu (ne na panelu Color Range, već na belu površinu sloja u dokumentu).



Da biste imali bolji pregled onog što ste selektovali, kliknite na **Selection** opciju ispod prikaza slike a za **Selection Preview** izaberite **None**. **Fuzziness** opcijom regulišite gustinu snega. Ja sam ovu opciju podesila na vrednost 14. I ako promenite Fuzziness, nećete dobiti mnogo drugačiji rezultat jer sloj sadrži samo crne i bele piksele. Gustinu snega koji ćemo dobiti kao krajnji rezultat smo već odredili kada smo dodavali filter Pixelate.

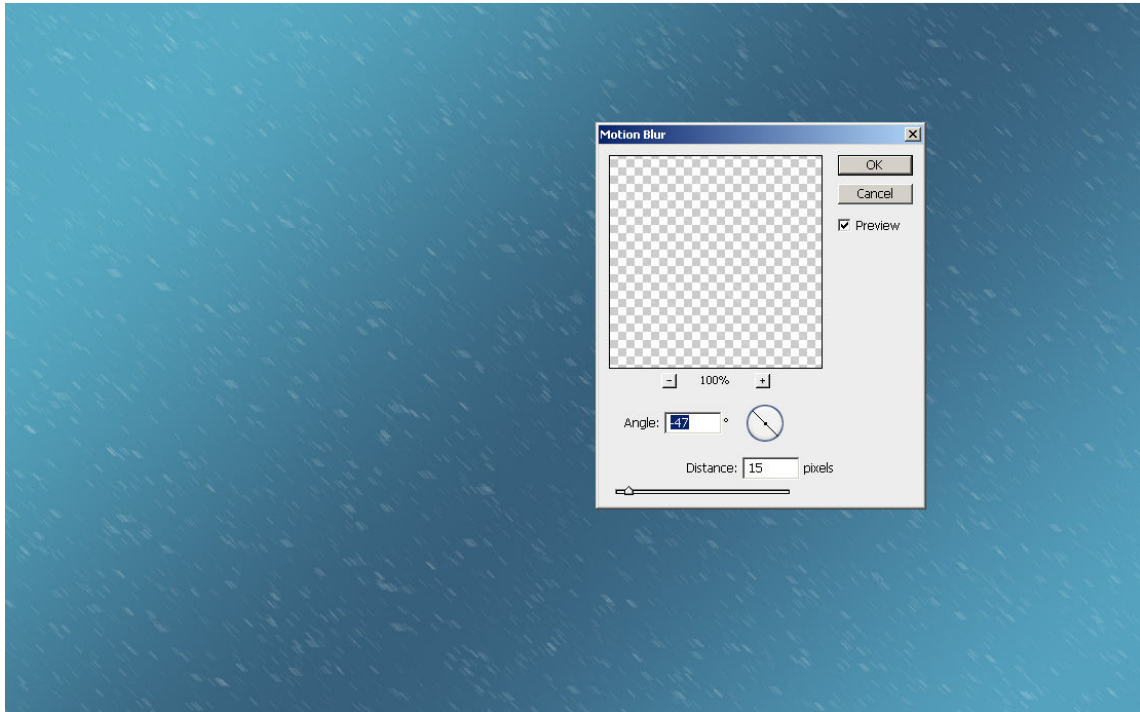
Pritisnite OK da biste završili sa selektovanjem. Sada su svi beli pikseli na sloju selektovani. Oni nam nisu potrebni pa ih obrišite pritiskom na taster **Delete**.



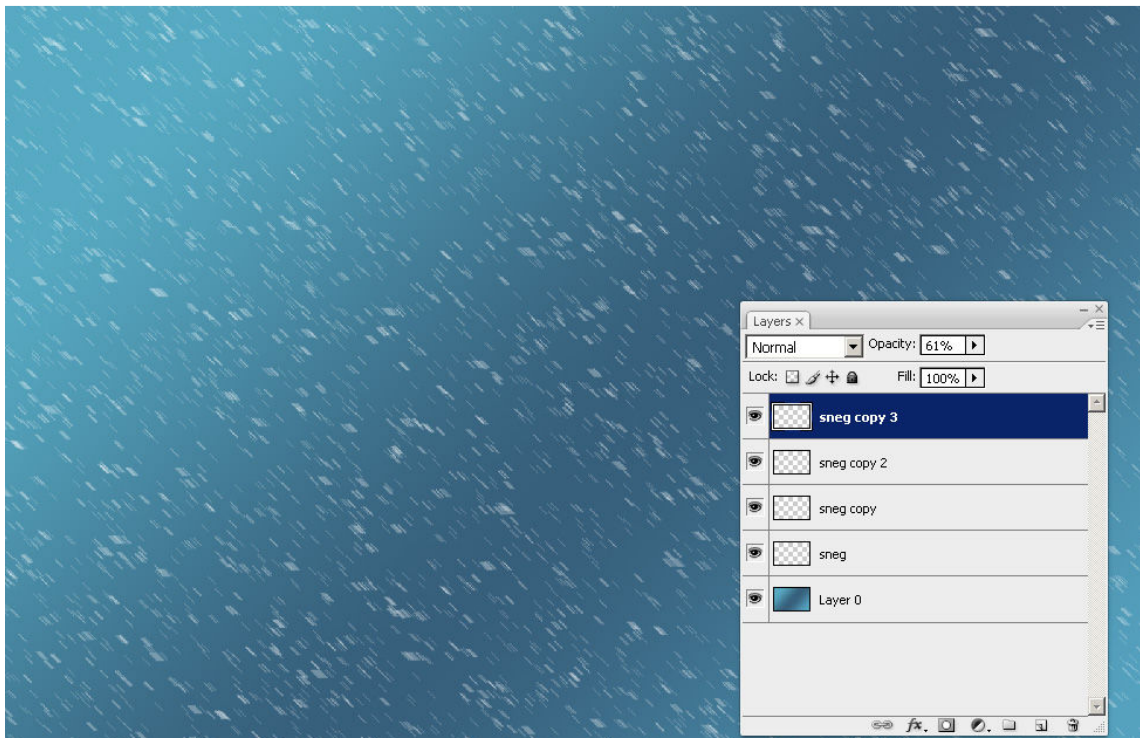
Sloj sada sadrži samo crne piksele od kojih ćemo napraviti sneg, ali oni nisu trenutno selektovani. Dok je selekcija još uvek aktivna izaberite **Select > Inverse** da biste invertovali selekciju. Obojite piksele belom bojom (ako ste podesili crnu i belu na način kako je opisano u prethodnim koracima pritisnite **CTRL + Backspace** da obojite selektovane piksele sloja pozadinskom bojom). Deselektujte tako što ćete pritisnuti **CTRL + D** ili izabrati opciju iz menija **Select > Deselect**.



Da bi pahulje izgledale realističnije dodaćemo još jedan filter: **Filter > Blur > Motion Blur**. Podesite **Angle** (ugao) na -47 stepeni i **Distance** (udaljenost) na 15 piksela.

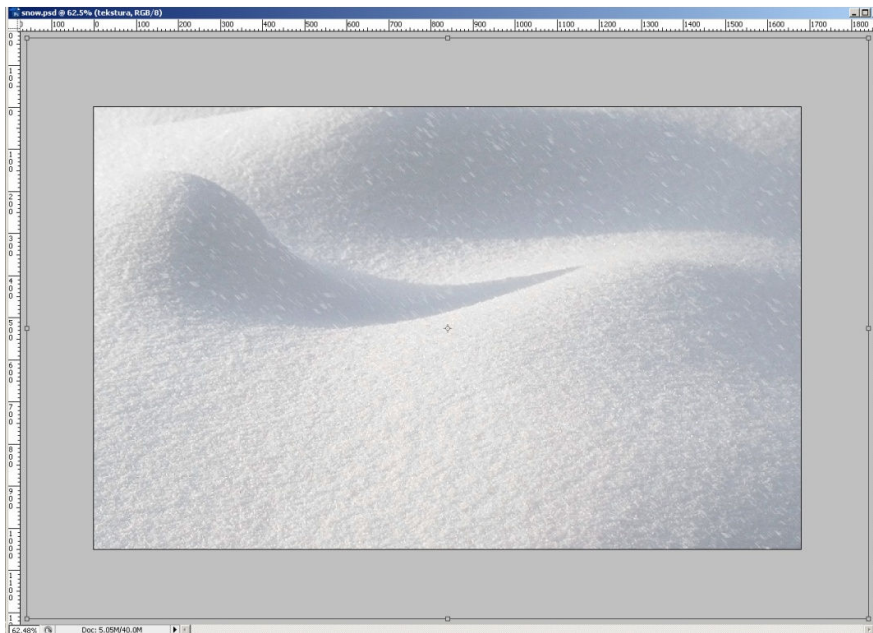


Duplirajte sloj „sneg“ dva - tri puta da bi bio vidljiviji. Podesite **Opacity** za svaki sloj ako je potrebno.



Pozadini sam dodala tekstuuru koristeći fotografiju sa teksturom snega koju sam preuzela sa sajta sa besplatnim fotografijama SXC. Fotografija se nalazi na adresi <http://www.sxc.hu/photo/947155>.

Sačuvajte fotografiju na vašem kompjuteru i otvorite je u Photoshopu. Podesite oba dokumenta (sliku koju pravite i fotografiju koju ste otvorili) tako da ih vidite. Izaberite **Move Tool** i prevucite fotografiju u dokument. Prilikom prevlačenja držite pritisnut taster **SHIFT** da bi fotografija bila postavljena na centru. Photoshop automatski postavlja fotografiju na novi sloj. Dodelite mu naziv "tekstura" a zatim ga smanjite na odgovarajuću veličinu. Izaberite **Edit > Transform > Scale** ili pritisnite **CTRL + T**. Ako ne vidite gde su ivice fotografije pritisnite **CTRL + 0** (nula) da bi Photoshop smanjio dokument na veličinu koja će prikazati ivice sloja koji ne vidite (vrlo zgodna prečica koju često koristim i koji će vam sigurno trebati).



Kada ste smanjili sloj na odgovarajuću veličinu izaberite **Edit > Transform > Flip horizontal** da okrenete fotografiju. Podesite Blending mode na **Luminosity** i **Opacity** na 80%.

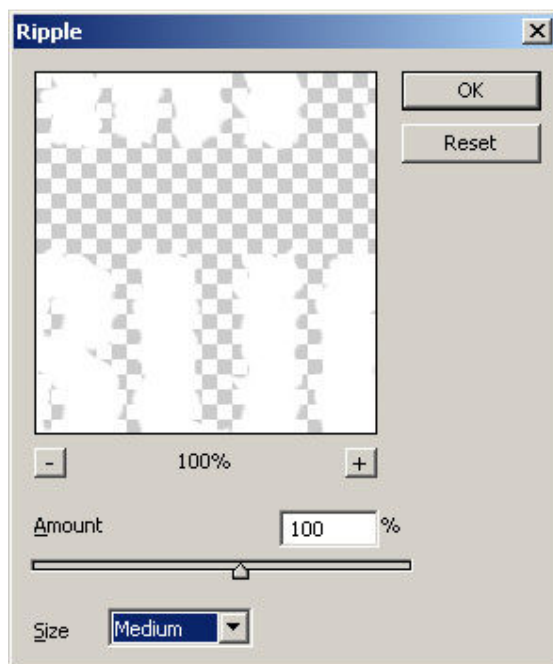


Dodavanje teksta

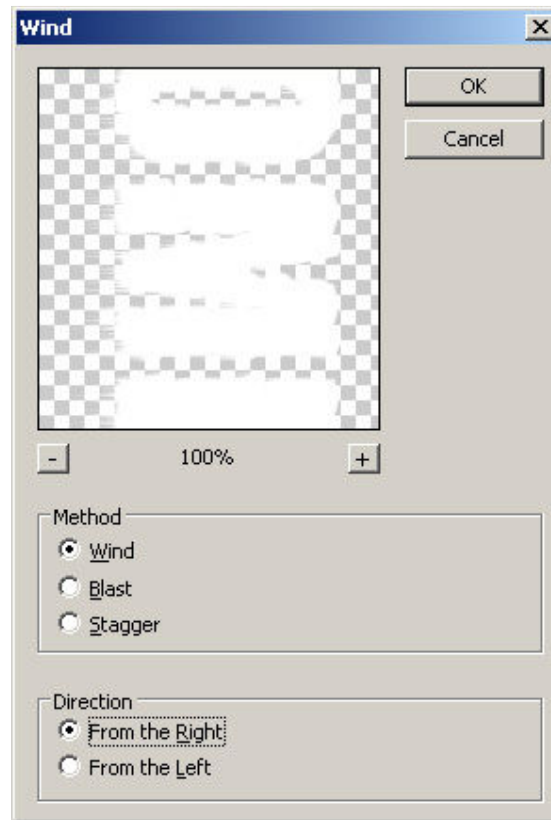
Vreme je da dodamo tekst! Ispišite tekst po želji i obojite ga belom bojom. Napravite duplikat tekstualnog sloja i pritisnite ikonicu oka ispred imena sloja da biste privremeno isključili njegovu vidljivost. Kliknite mišem na originalni tekstualni sloj na panou Layers da biste ga aktivirali. Dodaćemo filter ovom sloju, ali ćemo pre toga desnim tasterom kliknuti na ime sloja i iz menija izabrati **Rasterize Type**.



Najpre dodajte **Filter > Distort > Ripple**. Izaberite Medium za Size i 100% za Amount.



Zarotirajte tekst za 90 stepeni u smeru kazaljke na satu **Edit > Transform > Rotate 90° CW** i izaberite **Filter > Stylize > Wind**. Za Method odaberite Wind koji će biti primenjen s desne ka levoj strani.



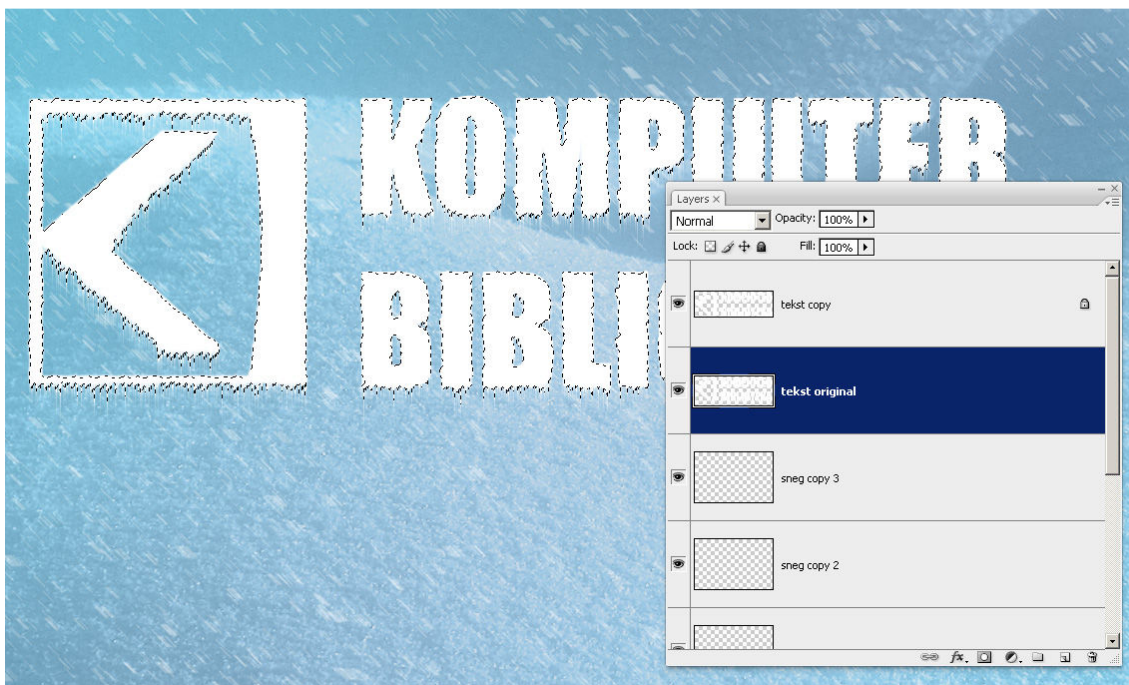
Ponovo zarotirajte sloj kako biste ga vratili u prvobitni položaj ali ovog puta izaberite **Edit > Transform > Rotate 90° CCW**.



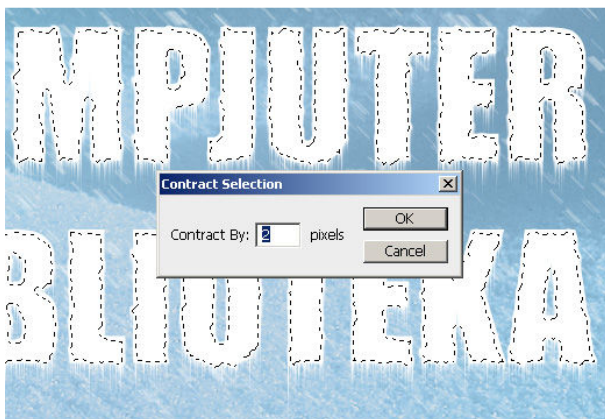
Uključite duplikat tekstualnog sloja i ukoliko je potrebno poravnajte ga sa slojem kome ste upravo dodali filter Wind. Izaberite oba sloja na panou Layers i na Property baru kliknite na ikonice za poravnavanje po gornjoj ivici i po vertikalnim centrima.



Duplikatu tekstualnog sloja dodaćemo stil pomoću koga ćemo dobiti trodimenzionalni izgled. Ali pre toga je potrebno da pripremo sloj. Uradite **Rasterize Type** kao i sa originalnim slojem. Držeći pritisnut taster CTRL kliknite na umanjeni prikaz originalnog tekstualnog sloja kome na koji ste primenili filtere Ripple i Wind da biste napravili selekciju koja odgovara obliku tog sloja.

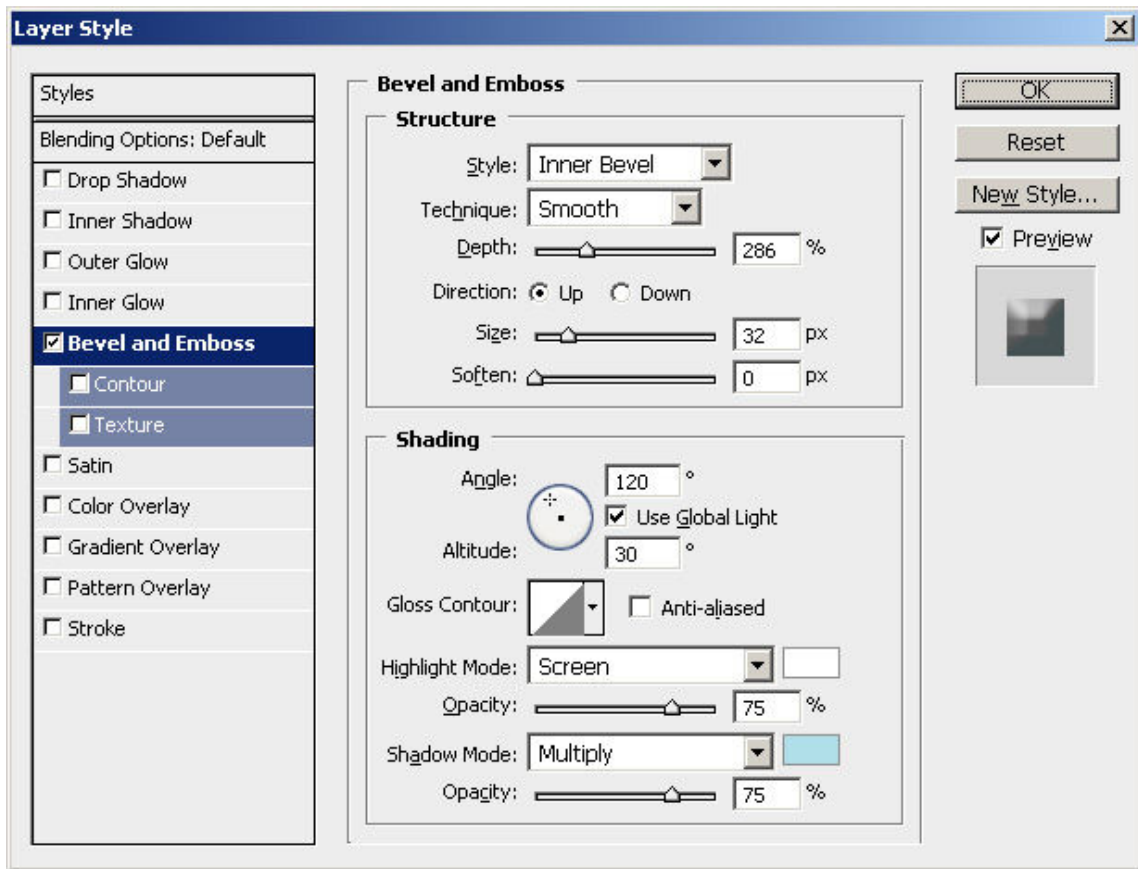


Vratimo se na duplikat sloja dok je selekcija još uvek aktivna. Na Layers panou sada izaberite kopiju teksta i izaberite **Select > Modify > Contract** i u polje upišite vrednost od 2 piksela. Time smo selekciju smanjili za 2 piksela.



Izaberite **Select > Inverse** i pritisnite Delete. Tako ćete obrisati višak piksela i dobiti oblik kopije teksta sličan kao original s tim da ovaj tekst neće imati "ledenice" koje smo dodali Wind filterom.

Tekstu dodajte Bevel and Emboss efekat sa podešavanjima kao na donjoj slici. Boja senke koja je korištena u ovom efektu je uzeta pipetom kao uzorak sa pozadine dokumenta. U mom slučaju to je boja sa oznakom # b0dfe9.



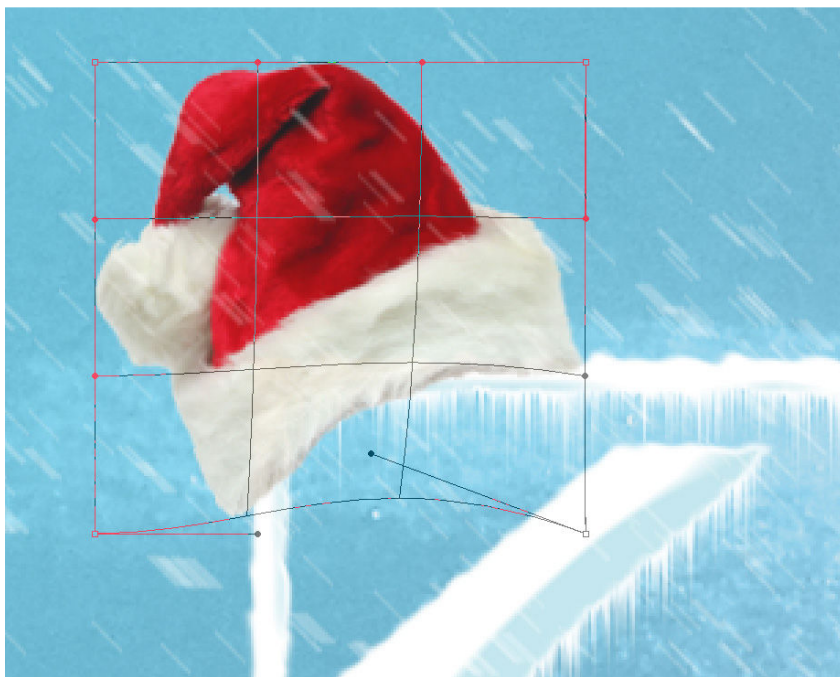
Nakon dodavanja efekta trebalo bi da ste dobili rezultat kao na donjoj slici.



Dodaćemo par detalja slici da bi se razbila monotonija plavetnila. Sa SXC sajta preuzmite fotografiju novogodišnje kape. Fotografija se nalazi na adresi <http://www.sxc.hu/photo/228544> . Otvorite je u Photoshopu, isecite iz pozadine i prenesite je u snežni dokument koji ste upravo napravili.



Smanjite kapu i zarotirajte je tako da izgleda kao da stoji na nekom od slova. Za realističniji prikaz iskoristite opciju **Edit > Transform > Warp** da biste donji deo kape pomerili malo prema gore.



Za još bolji rezultat četkicom sam dodala detalje krznu na kapici. Koristila sam četkicu (brush) Nagel Series 36 Brushes koju besplatno možete preuzeti sa adrese <http://photoshop.digitalmedianet.com/articles/viewarticle.jsp?id=36502> (Link za preuzimanje fajla je http://images.digitalmedianet.com/2006/Week_1/9osfrudl/story/nagelseries36.zip , 128 KB).

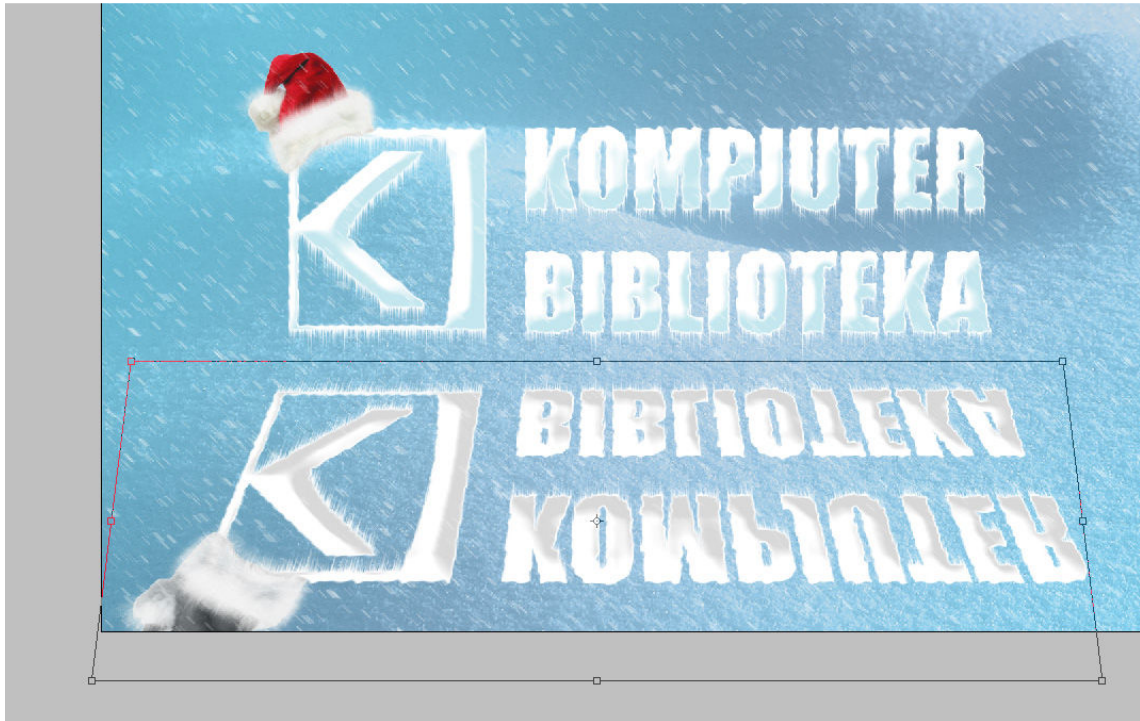
Napravite nov sloj i nazovite ga „krzno“. Izaberite belu boju za površinsku (Foreground) boju kojom ćete crtati. Napravite nekoliko poteza po gornjoj i donjoj ivici kape. Koristila sam Hair9 četkicu iz ovog seta veličine 35 piksela. Vi prilagodite veličinu i vrstu četkice vašoj slici.



Slika je sada potpunija i dinamičnija ali fali još jedan detalj! Pošto tekst izgleda kao da lebdi iznad snega potrebno je dodati mu senku na snežnoj površini da bismo upotpunili ovaj efekat. Da biste dodali senku duplirajte sloj sa tekстом, sloj sa novogodišnjom kapom i sloj sa krznom i spojite ih u jedan sloj - **Merge Layers** – koji ćete nazvati „senka“. Zatim izaberite **Edit > Transform > Flip vertical**. Nakon toga uklonite boju sa senke tako što ćete izabrati **Image > Adjustments > Desaturate**.



Dodajte perspektivu tekstu **Edit > Transform > Perspective** tako da donji deo bude širi od gornjeg.



Zatim izaberite **Edit > Transform > Distort** i smanjite visinu teksta povlačeći srednju donju ručkicu prema gore.



Potrebno je zamutiti sloj kako bi se izgubili detalji odnosno da bismo dobili samo obrise sloja. Izaberite **Filter > Blur > Gaussian Blur** i unesite vrednost 9. Zatim iz padajuće liste blending modova izaberite **Multiply**. Duplirajte sloj sa senkom i smanjite mu Opacity.

Ukoliko su delovi senke prejaki uzmite gumicu, smanjite Opacity i Flow na male vrednosti i napravite par poteza po delovima koji su prejaki. Krajnji rezultat bi trebao da bude kao na donjoj slici.

